

## تحلیل موانع و راهبردهای توسعه گردشگری شهرستان دزپارت

مسعود صفری علی اکبری<sup>۱</sup>

حجت الله صادقی<sup>۲</sup>

### چکیده

گردشگری به عنوان یک صنعت پویا در اقتصاد منطقه ای و سرزمینی، می‌تواند بسیاری از چالش‌های اجتماعی و اقتصادی را مدیریت نماید. در همین راستا شناخت موانع پیش رو در مرحله اول و سپس ارائه راهبردهای موثر در مرحله دوم، می‌تواند به توسعه گردشگری هر منطقه کمک نماید؛ چرا که هر منطقه فارغ از مسائل کلان گردشگری، موانع و راهبردهای خاص خود را دارد. هدف این تحقیق، شناخت موانع توسعه گردشگری در شهرستان دزپارت و سپس ارائه راهبردهای موثر جهت رفع این موانع است. روش تحقیق توصیفی-تحلیلی و جز تحقیقات کمی است. جامعه آماری تحقیق را جمعیت منطقه دزپارت برابر با ۱۹۳۵۱ نفر بوده است. بر اساس محاسبه فرمول کوکران، حجم نمونه به تعداد ۳۷۷ نفر محاسبه شد. ابزار گردآوری داده‌ها، پرسش‌نامه بوده که روایی آن از طریق جامعه نخبگان تایید و پایایی نیز از طریق آلفای کرونباخ با ضریب ۰/۷۴ تایید شد. تحلیل آزمون تی تک نمونه ای نشان داد که موانع محیطی، اجتماعی-فرهنگی، مدیریتی و زیربنایی با سطح معناداری کمتر از ۰/۰۵ و با اختلاف میانگین به ترتیب برابر با (۰/۱۱۱)، (۰/۱۶۰)، (۰/۹۶۵) و (۱/۰۱۲)، تاثیرگذاری زیادی در توسعه گردشگری منطقه دزپارت ایفاء می‌نمایند. نتیجه رگرسیون از تاثیرگذاری ۶۵ درصدی این موانع اشاره دارد که موانع زیربنایی با ضریب ۰/۲۳۱ (۲۳ درصد) بیشترین تاثیرگذاری و موانع محیطی با ضریب ۰/۱۱۳ (۱۱ درصد)، کمترین تاثیرگذاری را در توسعه گردشگری دارند. در راستای رفع موانع، شش راهبرد برنامه‌ریزی فرهنگی، مدیریت یکپارچه، بهبود خدمات و امکانات، ظرفیت‌سنجی و عرضه محصولات، توسعه عمرانی-زیربنایی و بهبود دانش گردشگری ارائه شد.

واژگان کلیدی: موانع گردشگری، راهبردهای گردشگری، شهرستان دزپارت

### مقدمه

رشد و گسترش گردشگری از پدیده‌های مهم نیم قرن اخیر است (شریتی و همکاران، ۱۴۰۰: ۱۸) و یکی از بخش‌های پیش‌تاز و در حال رشد در سطح بین‌المللی و همچنین یکی از پدیده‌های مهم اجتماعی و اقتصادی دوران مدرن محسوب می‌شود (سلیمی سبحان و همکاران، ۱۴۰۰: ۲۴). بسیاری از برنامه‌ریزان، صنعت گردشگری را به عنوان یکی از ارکان توسعه پایدار دانسته و بر این باور هستند که گردشگری به عنوان موضوعی چند ارزشی از راهکارهای مهم نیل به توسعه پایدار به شمار می‌رود؛ زیرا بسیاری از ساختارهای انسانی و طبیعی تحت تاثیر آن قرار گرفته و روند توسعه را ممکن می‌سازد (رکن‌الدین افتخاری و همکاران، ۱۳۹۲: ۱۲۶-۱۲۴). گردشگری یک پدیده اجتماعی (نظری سرمایه و صیدایی، ۱۴۰۰: ۲۶۱) و از مهمترین عوامل عمران ناحیه‌ای و فعالیتی متعادل کننده است که موجب توسعه اقتصادی در سطح منطقه ای شده و توزیع عادلانه درآمد و همچنین افزایش سطح اشتغال را به دنبال دارد (بهرامی، ۱۳۸۹: ۱۷۶). دلیل اصلی توسعه گردشگری، غلبه بر پایین بودن سطح درآمد، ارائه فرصت‌های جدید شغلی، کاهش فقر و تحولات اجتماعی در جامعه محلی است (پاپلی یزدی، ۱۳۸۶: ۲۵). البته اهمیت صنعت گردشگری بسیار بیشتر از رشد اقتصادی و اشتغال‌زایی، در سطح جهانی است، چنانچه از این صنعت می‌توان برای حفظ و افزایش فرصت‌های مناسب آتی، افزایش آگاهی مردم از طریق شناسایی فرهنگ‌های خاص

۱. استادیار گروه جغرافیا، دانشگاه پیام نور، ایران (نویسنده مسئول)

و ترویج آنها و حتی برای کاهش تنش‌های سیاسی استفاده کرد (گی و فاسولا<sup>۱</sup>، ۲۰۱۱: ۳۷). علاوه بر این، رشد جمعیت ضرورت راهکارهای جدید اشتغال زایی را نمایان می‌سازد که یکی از این راهکارها توسعه گردشگری است (میرزایی، ۱۳۸۸: ۵۰). البته نباید از معایب و تاثیرات منفی گردشگری نیز چشم‌پوشی نمود؛ چرا که گردشگری دارای دولبه مثبت و منفی است که در صورت عدم مدیریت و برنامه‌ریزی مناسب، گردشگری می‌تواند اثرات منفی از جمله تخریب منابع طبیعی و محیط زیست، افزایش قیمت زمین (مطیعی لنگرودی و رضائیه آزادی، ۱۳۹۲)، افزایش ساخت و سازهای غیرمجاز، تغییرات فرهنگی و تغییر رفتار و سبک زندگی جامعه محلی (قربانی و همکاران، ۱۳۹۳) را به دنبال داشته باشد.

هفت عامل کلیدی برای گردشگری به عنوان یک راهبرد توسعه مطرح است که عبارت‌اند از توزیع درآمد، آزادی تجارت و حذف انحصارات، استمرار رشد تقاضا، هزینه‌ها، اشتغال، منزلت اجتماعی-سیاسی و در نهایت گردشگری هدفمند (حسینی و محمدی، ۱۳۹۱: ۳۶). گردشگری به عنوان بزرگترین تحرک اجتماعی با پیامدهای فرهنگی، اقتصادی و فضایی متعددی همراه است (رهنمایی و همکاران، ۱۳۹۶ به نقل از بشکار و همکاران، ۱۳۹۸: ۴۵) و عمدتاً به واسطه کیفیت خدماتی که ارائه می‌شود، تحت تأثیر قرار می‌گیرد (اسماعیل زاده و همکاران، ۱۳۹۷: ۱). همین شرایط و پیامدها نشانگر اهمیت و تاثیرات انکارناپذیر این صنعت است. گردشگری، بدون شک یکی از مهم‌ترین اشکال نیروبخش اقتصادی در جهان است که اهمیت بسیاری برای کشورهای در حال رشد دارد و به عنوان بزرگترین صادرات سودآور در جهان، مهم‌ترین تأمین‌کننده ارز خارجی و اشتغال است (دسیبولس<sup>۲</sup>، ۲۰۰۶: ۱۱۹۳). این نقش مهم گردشگری باعث شده که امروزه این صنعت به یکی از سریع‌ترین بخش‌های اقتصادی تبدیل گردد و این رشد سرسام‌آور در آینده نیز ادامه پیدا کند. به طوریکه در سال ۲۰۰۴ طی ۱۰ سال نرخ رشد این صنعت ۲۵ درصد بوده است. سازمان جهانی گردشگری<sup>۳</sup> برآورد کرده که تا سال ۲۰۲۱ تعداد گردشگران بین‌المللی به ۱/۷ میلیارد نفر خواهد رسید؛ این بدان معناست که متوسط رشد تعداد گردشگران سالانه حدود ۴/۴ درصد خواهد بود (ویور<sup>۴</sup>، ۲۰۰۱: ۶۲۹). کشور ایران به دلیل گستردگی وسعت و شرایط جغرافیایی، برخورداری از گونه‌های گیاهی و جانوری، مناظر و چشم‌اندازهای خاص و آثار تاریخی، از مناطق مهم گردشگری محسوب می‌شود. اما مشخص نبودن اهداف و سیاست‌های این بخش، عدم تبلیغات مناسب، محدودش کردن نام ایران در جهان، فقدان نیروی انسانی متخصص، عدم تمایل بخش خصوصی به سرمایه‌گذاری و غیره، از جمله مسائل مهم در توسعه گردشگری محسوب می‌شوند (سندگل و شریفی نیا، ۱۳۹۵: ۷۲) که همواره به عنوان موانع کلان در زمینه توسعه گردشگری نقش بازی می‌نمایند. بر این اساس با توجه به این وضعیت در کشور ایران و اهمیت توسعه گردشگری با وجود ظرفیت‌های متنوع، اهمیت شناخت موانع این رویکرد اقتصادی بسیار ضروری است و نایست از این ظرفیت بالقوه به راحتی عبور نمود.

همانگونه که ذکر شد ظرفیت‌های زیادی در زمینه توسعه گردشگری در سطح سرزمینی و منطقه‌ای وجود دارد که نیازمند شناخت دقیق ظرفیت‌ها و موانع است. توسعه هر منطقه‌ای بر اساس ظرفیت‌های آن است (نیکولا و همکاران<sup>۵</sup>، ۲۰۱۳: ۵۳۲) که یکی از بخش‌های توسعه هر منطقه‌ای، ظرفیت گردشگری آن است. با توجه به محدودیت‌های محیطی در بسیاری از مناطق در راستای توسعه بخش صنایع و کشاورزی، به نظر می‌رسد که راهبرد گردشگری می‌تواند در توسعه مناطق که با چالش‌هایی روبه‌هستند بسیار راه‌گشا و مفید باشد (روماو<sup>۶</sup>، ۲۰۱۲: ۳). در این راستا در مرحله اول شناخت ظرفیت‌های و جاذبه‌های گردشگری هر منطقه بسیار مهم است. سپس موانع و مشکلات موجود در منطقه شناخته شود؛ چرا که بسیاری از موانع و مسائل توسعه گردشگری ریشه در برنامه‌ریزی منطقه‌ای و محلی دارد (میلووا و همکاران<sup>۷</sup>، ۲۰۱۷: ۴۳۹). هر چند نباید مسائل کلان توسعه گردشگری کشور را نادیده گرفت. در نهایت نیز با توجه به موانع موجود، می‌توان راهبردهای کلیدی و موثر را در راستای توسعه گردشگری منطقه بکار گرفت. از این رو در راستای توسعه گردشگری، موانع نقش مهمی بازی می‌کنند که با اتخاذ راهبردها و رویکردهای مختلف اجتماعی، مدیریتی، اقتصادی و... می‌تواند تا حدودی آنها را کاهش داد و یک وضعیت مطلوب و پایدار را فراهم نمود.

1 . Gee & Fausola

2 . Desbiolles

3 . World Tourism Organization

4 . Weaver

5 . Nicula et al

6 . Romao

7 . Milova et al



برنامه ریزی در امر گردشگری از جنبه های مختلف ضروری و مهم است (طیب نیا و قنبری، ۱۳۹۶: ۱۸۳). در این تحقیق شهرستان دزپارت در استان خوزستان که دارای موقعیت جغرافیایی و ظرفیت های خاصی در زمینه گردشگری است، مورد تاکید قرار گرفته است. شهرستان دزپارت در سال ۱۴۰۰ از شهرستان ایذه جدا شده و به عنوان یک محدوده سیاسی مجزا شناخته می شود. بنابراین از یکسو با توجه به اینکه این شهرستان به تازگی از نظر اداری مستقل شده و برنامه ریزی جهت توسعه آن توسط مدیران و مسوولان بسیار مهم و حیاتی است و از سوی دیگر یکی از ظرفیت های قابل برنامه ریزی جهت توسعه آن، گردشگری است، توجه به این رویکرد و ظرفیت بسیار مهم است. این منطقه از مهمترین مناطق اکوتوریسمی در استان خوزستان بوده که به واسطه برخی تغییرات در طبیعت آن در نتیجه آبیگری سد کارون سه، دچار تحولات گسترده ای از نظر سیاسی، اقتصادی و اجتماعی شده است؛ چرا که تا قبل از ساخت سد کارون سه، منطقه دزپارت از نظر گردشگری چندان به صورت برنامه ریزی شده مورد تاکید نبوده است اما به واسطه جاذبه های گردشگری آن از جمله رود کارون، کوه سفید، روستای گردشگری شیوند، کوه منگشت، طبیعت بکر روستاها و بهره برداری از سد کارون سه، ظرفیت های گردشگری آن اهمیت بیشتری پیدا کرده و همین فرآیند و تحولات در حوزه گردشگری، سبب شد که در نهایت این منطقه از شهرستان ایذه جدا و تحت عنوان شهرستان دزپارت شناخته شود. نکته مهم دیگر، کمبود امکانات و خدمات در حوزه گردشگری در این منطقه از جمله شهر دهدز و روستاهای پیرامون است که با توجه به افزایش گردشگر به ویژه در فصول بهار و تابستان، اهمیت توجه به مقوله گردشگری و برنامه ریزی برای آن در این منطقه یک موضوع غیرقابل انکار و ضروری است. علاوه بر این موقعیت ارتباطی این منطقه که در مسیر اهواز-اصفهان و شهرکرد استقرار دارد نیز به جابجایی جمعیت و افزایش بازدیدهای گردشگران از این منطقه کمک کرده است. بنابراین با توجه به شرایط جدیدی که برای منطقه دزپارت شکل گرفته است، ضرورت برنامه ریزی از جمله شناخت موانع توسعه گردشگری و سپس راهبردهای قابل اتکاء در این زمینه جهت جلوگیری از بروز مشکلات و همچنین تسریع در روند برنامه ریزی این منطقه دارای اهمیت است. شناخت موانع و راهبردهای توسعه این صنعت می تواند نه تنها یک شناخت مناسب در اختیار مسوولان قرار دهد، بلکه می تواند موانع و راهبردهای مهم توسعه گردشگری منطقه دزپارت را جهت برنامه ریزی مطلوب و پایدار مشخص نماید. شهرستان دزپارت از نظر ظرفیت های گردشگری طبیعی و تاریخی بسیار غنی است، آنچه که در این راستا جهت باروری و پایداری گردشگری به عنوان یک منبع اقتصادی قوی می تواند عمل نماید، شناخت و سپس برنامه ریزی مناسب است. بنابراین در این تحقیق با توجه به اهمیت گردشگری منطقه، ضرورت پرداختن به موانع و راهبردهای توسعه آن و همچنین تشکیل این شهرستان در سال ۱۴۰۰، ایجاب می نماید که توسعه گردشگری آن مورد توجه و مطالعه قرار گیرد. در همین راستا سوالات اصلی تحقیق اینگونه مطرح می - شود که موانع توسعه گردشگری منطقه کدام هستند و چه راهبردهایی جهت برون رفت از این موانع وجود دارد؟

## مبانی نظری

### دیدگاه توسعه پایدار به گردشگری

انعکاس دیدگاه و نگرانی های خاص محیط گرایان (۱۹۶۰ و ۱۹۷۰) در باره پیامدهای توسعه گردشگری، باعث پیدایش و رشد گفتمان توسعه پایدار در چارچوب توسعه گردشگری شد که در ادامه مفاهیمی مانند محدودیت و موانع اکولوژیکی، استفاده مناسب از منابع، تأثیرات زیست محیطی و اجتماعی-فرهنگی گردشگری و غیره مورد توجه گسترده قرار گرفت (شارپلی، ۲۰۰۹)، اما ماهیت توسعه پایدار موجب شده تا هر گروه روش متفاوتی را برای مدیریت و برنامه ریزی منابع طبیعی انتخاب نماید. در واقع اعتقاد بر این است که مدیریت و برنامه ریزی گردشگری در یک مقصد بدون در نظر گرفتن زیست بوم ها، منابع فرهنگی-اجتماعی و تاریخ ناقص و محکوم به خطا خواهد بود (یکنسی، ۲۰۱۴). بر همین اساس به موازات رشد و توسعه فزاینده ی گردشگری در سراسر جهان، نیاز به توسعه گردشگری پایدار به یک موضوع جهانی تبدیل شده است.

در راستای نظریه توسعه پایدار با تاکید همزمان بر پیامدهای مطلوب و نامطلوب گردشگری، حرکت از گردشگری انبوه به سمت رویکرد گردشگری پایدار آغاز شده است. در واقع مفهوم توسعه گردشگری پایدار از اواسط دهه ۹۰ زمانی به یک مفهوم با محبوبیت ویژه تبدیل شد که به عنوان یکی از مفاهیم کلیدی در استراتژی حفاظت جهانی مطرح گردی و در مجامع و مکان های مختلف نشر پیدا کردند (شارپلی و تفلر، ۲۰۱۵). بنابراین توسعه پایداری گردشگری بر حفاظت از محیط و ایجاد یک شرایط پایدار در توسعه گردشگری

1 . Sharpley

2 . Ekinci

3 . Sharpley and Telfer

تاکید دارد که در این زمینه شناخت منابع موجود و اتخاذ راهبردهای مناسب بسیار ضروری است. علاوه بر این در راستای توسعه گردشگری پایدار، موانع و چالش‌های بسیاری به ویژه در ابعاد محیطی و اقتصادی وجود دارد که بایستی با تکیه بر مفاهیم پایداری، مدیریت شود. از این رو در چارچوب توسعه پایداری علاوه بر توجه به محیط، موانع و منابع مختلف توسعه گردشگری نیز مورد تاکید هستند تا بتوان به یک هدف مشخص و پایدار دست یافت.

### رویکرد تعاملی در گردشگری

تحقیقات گذشته در زمینه اجرای سیاست بر رویکردهایی نظیر رویکرد بالا-پایین که در آن کنترل سیاست گذاران مدنظر است، رویکرد پایین-بالا که بر نقش جوامع محلی و بر چگونگی مذاکره جوامع محلی یا بروکرات‌های سطح خیابان با افراد در سطوح بالاتر دولت ملی و منطقه ای برای تنظیم سیاست مورد توافق طرفین تاکید دارد. در سال‌های اخیر نیز با توجه به جامع نبودن و ضعف رویکردهای مختلف برای اجرای سیاست گردشگری، چارچوب‌ها و رویکردهای جدیدی ارائه شدند که بیشتر ماهیت تعاملی یا ترکیبی و یا درون ارتباطی تاکید دارد (گوگین و همکارانش<sup>۱</sup>، ۱۹۹۰؛ ریان<sup>۲</sup>، ۱۹۹۶؛ هال<sup>۳</sup>، ۲۰۰۸؛ وانگ و آپ<sup>۴</sup>، ۲۰۱۳). رویکرد تعاملی به فرآیندی پیچیده مذاکره و همپیوندی بین فعالین سیاست در تمام سطوح اجرای سیاست گردشگری اطلاق می‌گردد (هال، ۲۰۰۸). مطالعات اخیر نیز بر نقش دولت در ترویج توسعه گردشگری از دیدگاه تقویت همکاری و مساعدت بین دولت و بخش خصوصی و همکاری‌های نهادی درون سیستم اداره عمومی دولت، چالش‌های نهادینه سازی اجرای سیاست گردشگری انسجام چگونه در سطح مناطق رخ می‌دهد مهم است (وانر و همکاران<sup>۵</sup>، ۲۰۲۰) و همچنین کاهش پیامدهای نامطلوب ناشی از رشد بی وقفه در بیشتر مقصدها و ارتباط به همپیوندی سیاست گردشگری در سطوح مختلف تاکید دارد. بنابراین گردشگری، یک سیستم پیچیده متشکل از عوامل چند وجهی تحت تاثیر فاکتورهای فرهنگی، اجتماعی، سیاسی، اقتصادی، مدیریتی و وابسته به سیستم‌های هماهنگی درون بخشی و نوع رابطه و همکاری تعریف شده بین بخش‌های مختلف است.

### رویکرد سیستمی به گردشگری

گردشگری با رواج کسب و کارهای کوچک سهم عمده ای در متنوع سازی اقتصاد و ایجاد اشتغال غیر کشاورزی دارد (ستیک، ۱۹۹۹: ۴) و موجب بهبود سطح معیشت طبقه فقیر می‌شود. از سویی با توجه به گسترده بودن بخش‌های مرتبط با گردشگری، رونق توریسم به ایجاد اشتغال برای جوانان و زنان کمک می‌نماید. همچنین بهبود ساختارهای زیربنایی، ارتقای سطح ارتباط با دنیای خارج و سطح فناوری، افزایش سطح آگاهی‌های اجتماعی به واسطه ایجاد روابط اجتماعی گسترده بین جامعه میزبان و میهمان، حفظ محیط زیست و میراث فرهنگی، جلوگیری از مهاجرت، موارد دیگری هستند که همگی نشان از پتانسیل‌های گردشگری برای تبدیل شده به راهکاری مکمل جهت بازساخت نواحی روستایی هستند. اما باید دانست که دستیابی به این اهداف در نواحی روستایی نیازمند هماهنگ نمودن و عملکرد مطلوب تمامی اجزا و عناصر مجموعه گردشگری است. به واقع گردشگری مجموعه ای به هم پیوسته، صحنه ای است با بازیگران متعدد (فراهانی و منوچهری، ۱۳۹۴: ۱۶۵). این موضوع، نگاه سیستمی و شبکه ای عناصر گردشگری را نشان می‌دهد که گردشگری از مراحل رشد و عناصر مختلفی تشکیل شده و همه مراحل و عناصر به هم وابسته اند و تغییرات در هر یک، دیگری را نیز تحت تاثیر قرار می‌دهد.

فریز<sup>۶</sup> بیان می‌کند که هر یک از بخش‌های گردشگری یعنی بخش عرضه (مردم محلی)، بخش تقاضا (گردشگران) و محیط‌های بیرونی تاثیرگذار (شرایط و موانع سیاسی، اقتصادی، اجتماعی، فرهنگی و ...) می‌بایست در وضعیت مطلوبی قرار داشته باشند تا مجموعه گردشگری، تاثیرگذار عمل نماید. در این راستا نیز هانتز<sup>۷</sup> نیز تعادل و ارتباط متقابل سه گروه گردشگران، جامعه محلی و متصدیان گردشگری را به عنوان گروه اصلی و ذینفعی می‌داند که رضایت آنها لازمه پویایی گردشگری در یک منطقه می‌باشد و این امر حاصل نمی‌گردد مگر اینکه موانع و محدودیت‌های توسعه مطلوب گردشگری در منطقه از میان برداشته شود (فراهانی و منوچهری، ۱۳۹۴: ۱۶۶). با توجه به این نوع دیدگاه، گردشگری نمی‌تواند بدون توجه به تمامی عناصر و مفاهیم، توسعه یابد. گردشگری نیازمند یک دیدگاه

1 . Goggin et al

2 . Ryan

3 . Hall

4 . Wang and Ap

5 . Wanner et al

6 . Feriz

7 . Hunter



نظامند است. بخش زیادی از این دیدگاه سیستمی به توسعه گردشگری، به شناخت مشکلات و موانع تاکید دارد. در حقیقت موانع مختلف اقتصادی، اجتماعی، زیست محیطی و غیره می‌تواند در عناصر مختلف گردشگری نمود پیدا نماید. به عبارت دیگر، گردشگری از ابعاد مختلف اقتصادی، اجتماعی، زیست محیطی، زیرساختی و مدیریتی تشکیل شده و هر یک از این ابعاد نقش مهمی در توسعه گردشگری ایفا می‌نماید، اما هر کدام از این ابعاد دارای موانع و مشکلاتی در حوزه گردشگری هستند که نیازمند برنامه ریزی و حل آنها است. بنابراین در رویکرد سیستمی به گردشگری، موانع نقش مهمی دارند که می‌تواند با یک برنامه ریزی یکپارچه نگر، به کاهش آنها مبادرت نمود.

### دیدگاه اقتصادی به گردشگری

از نظر اقتصادی، گردشگری به عنوان صادرات نامرئی شناخته می‌شود (صادقی و موسوی فرد، ۱۳۹۹: ۸۸). گردشگری قبل از هر چیز یک مسئله اقتصادی است. ساماندهی فضایی جغرافیایی در امر مبادله آزاد گردشگری شکل و تجارت مسافرت بر پایه سرمایه‌داری و سودآوری انجام می‌شود. از این رو گردشگری در فرآیند عرضه و تقاضا جلوه‌هایی از توسعه را نشان می‌دهد که کارشناسان اقتصادی با تاکید بر جنبه‌های مختلف گردشگری، نقش آن را در پویایی اقتصادی بسیار مهم دانسته‌اند و می‌کوشند تا با شناخت ابعاد اقتصادی گردشگری راه‌های توسعه را در این افق بررسی کنند. به‌طور کلی قابلیت‌های گردشگری را در زمینه اقتصادی می‌توان در قالب جریان سرمایه بازشناخت که برای اقتصادهای ملی اهمیت بالایی دارد. تحرک پذیری اقتصاد گردشگری سبب کسب ارز خارجی، فروش محصولات داخلی و گسترش راه‌های صادراتی می‌شود (صادقی و غلامیان، ۱۳۹۶: ۱۹). گردشگری به لحاظ دارا بودن قابلیت تحرک در تولید توزیع و ایجاد خدمات گوناگون، سرعت بخشیدن به گردش پول سرانجام ایجاد اشتغال یکی از مهم‌ترین منابع تولید کشورهاست و می‌تواند به سود اقتصادی ملی کشور میزبان از آن بهره‌گرفت. به‌طور کلی گردشگری به‌عنوان یک فعالیت اقتصادی در یک فعالیت اقتصادی تک‌محصولی می‌تواند روند توسعه را با تنوع‌بخشی به اقتصاد تسریع نماید. کشورهای درحال توسعه رشد و وابستگی زیادی به اقتصاد تک‌محصولی دارند و از تغییر قیمت کالاها به شدت آسیب می‌بینند می‌تواند گردشگری را برای تنوع‌بخشی به اقتصاد به‌عنوان شکل مطلوبی از دگرگون‌سازی برگزیند (صدایی و صادقی، ۱۳۹۸: ۲۹). بر اساس این دیدگاه شناخت موانع توسعه گردشگری بسیار مهم است و برای دستیابی به اهداف اقتصادی، موانع و راهبردها بسیار مهم است.

### دیدگاه اجتماعی و فرهنگی به گردشگری

فرهنگ در جلوه‌های گوناگون، انعکاس (بازتابش) زندگی دیرینه در انسان‌های امروزی است که جوامع برای خود در نظر می‌گیرند و در دوره‌های مختلف و تحت تأثیر عوامل گوناگون صور مختلفی می‌یابد، ولی شکل سنتی خود را هم حفظ می‌کنند. گردشگری از نظر ماهوی قبل از آن که به‌عنوان یک پدیده اقتصادی مواجه باشد یک امر فرهنگی است، به‌گونه‌ای که در پیرامون آن آثار فرهنگی بسیاری شکل گرفته می‌گیرد. گردشگری به‌عنوان یک امر فرهنگی در دو سوی گردشگری در یک مکان، تعادل و تعامل سبب می‌شود و با انسان‌ها، خواسته‌ها، نیازها و ارزآوری که منبعث از فرهنگ جامعه می‌باشد در ارتباط است (صادقی و غلامیان، ۱۳۹۶: ۲۲). در این زمینه نیز موانع اجتماعی-فرهنگی، بخش مهمی از توسعه گردشگری را تشکیل می‌دهند.

### دیدگاه زیست‌محیطی به گردشگری

از دیدگاه زیست‌محیطی توجه به‌فایده گردشگری نباید مانع از پرداختن به جنبه‌های نامطلوب پدیده گردد. مطالعات سازمان ملل در مورد تأثیر گردشگری بر کشورهای درحال توسعه نشان از آن دارد که با وجود اینکه گردشگری موجب شکوفایی اقتصادی کشورهای میزبان گردیده و مبادلات فرهنگی را بین کشورهای مختلف قوت بخشیده است ولی از طرف دیگر موجب خلل‌های اجتماعی و زیست‌محیطی نیز شده است. از این رو ضرورت پرداختن به گردشگری از نظر مفاهیم پایداری الزامی است. بنابراین دیدگاه زیست‌محیطی اساس و پایه گردشگری پایدار را مطرح و بومی کردن گردشگری و آثار آن تاکید می‌شود (صادقی و غلامیان، ۱۳۹۶: ۲۴). از موانع مهم توسعه گردشگری بر اساس این دیدگاه، موانعی هستند که در بحث زیست محیطی شکل می‌گیرند. در حقیقت گردشگری بایستی به گونه‌ای برنامه ریزی شود که چالش‌های زیست محیطی را ایجاد نکند. این موضوع نیازمند مطالعه موانع و چالش‌های پیش رو است.

### دیدگاه سیاسی به گردشگری

گردشگری در عصر پسادردن پدیده‌ای جهانی است که رویکرد به فضایی جغرافیایی آثار مختلفی بر جای می‌نهد، ساختار گردشگری از اجزای متفاوتی تشکیل می‌شود که هر یک از آنها در راستای عملکرد خود ارتباط ساختاری با هم دارند و این اجزا می‌توانند به طریق مختلف با هم ساماندهی یا ترکیب شوند. از دیدگاه سیاسی گردشگری اثراتی را در درون و برون کشورها به‌جا می‌گذارد. گسترش صلح و امنیت بین‌المللی، وحدت و وفاق ملی، گردشگری مردم‌سالاری و غیره، آثار مثبتی بر گردشگری دارد. از نظر ژئوپلیتیکی و ژئوپلیتیک

سرمایه، گردشگری مباحث نظری جدیدی را مطرح می‌کند که برخی از آنها رقابت آمیزاست و برخی موجب گسترش همکاری‌های بین‌المللی می‌شود (صدایی و صادقی، ۱۳۹۸: ۳۰). برخی از موانع توسعه گردشگری نیز، به دیدگاه‌های سیاسی مرتبط است. در حقیقت نوع تصمیم‌گیری‌های سیاسی و اداری در سطوح مختلف محلی، منطقه‌ای، ملی و بین‌المللی می‌تواند، توسعه گردشگری را تحت تاثیر قرار دهد. این موضوع، موانع مختلفی را ایجاد می‌نماید.

### موانع توسعه گردشگری

امروزه توسعه گردشگری به عنوان یک کاتالیزور مؤثر برای توسعه اقتصادی و اجتماعی محسوب می‌شود که موجب بهبود شرایط اقتصادی و اجتماعی خواهد شد. اما با توجه به نقش مهم این صنعت در توسعه مناطق همواره موانعی وجود دارد که مانع از توسعه این صنعت می‌شود (لطیفی و همکاران، ۱۳۹۲: ۷۷). این موانع در ابعاد مختلف اقتصادی، اجتماعی، فرهنگی زیست محیطی و زیرساختی گنجانده می‌شوند. در تحقیق حیدری ساریان (۱۳۹۱) موانع توسعه گردشگری در چهار بعد خلاصه شده است. این موانع عبارت‌اند از موانع ساختاری، موانع اجتماعی-فرهنگی، موانع آموزشی و کمبود نیروی انسانی متخصص و موانع زیر بنایی.

۱- موانع ساختاری: تعدد مراکز تصمیم‌گیری و عدم هماهنگی بین آنها، عدم اعتماد مسئولان به مردم محلی، تمرکز ادارات عمومی در مرکز، سلطه‌گری نخبان و فقدان استقلال داخلی در تصمیم‌گیری، عدم تدوین اجرای یک برنامه جامع و یکپارچه برای توسعه گردشگری و... موانع ساختاری مؤثر بر توسعه گردشگری می‌باشند.

۲- موانع اجتماعی-فرهنگی: نبود تبلیغات کافی، فقدان فرهنگ پذیرش گردشگر، عدم آشنایی گردشگران از فرهنگ جامعه میزبان و ضعف سرمایه اجتماعی در مناطق گردشگری، تفاوت فرهنگی بین میزبانان و گردشگران و... از موانع اجتماعی و فرهنگی مؤثر بر توسعه گردشگری شناخته شده‌اند.

۳- موانع زیربنایی: عدم وجود جاده‌های مناسب و استاندارد، غیربهداشتی بودن مراکز اقامتی، پایین بودن تسهیلات رفاهی و خدماتی، سیستم ارتباطی و اطلاعاتی نامناسب و... موانع زیر بنایی مؤثر بر توسعه گردشگری هستند.

۴- موانع آموزشی و کمبود نیروی انسانی متخصص: پایین بودن آگاهی جامعه محلی، کم بودن مراکز آموزشی جهت تربیت نیروی انسانی مرتبط به این صنعت، بی‌علاقگی جامعه محلی نسبت به توسعه این صنعت، پایین بودن دانش مردم پیرامون نیازهای گردشگران و... از موانع آموزشی مؤثر در توسعه گردشگری می‌باشند (حیدری ساریان، ۱۳۹۱: ۷۵-۷۴).

### پیشینه تحقیق

تحقیقات متنوعی وجود دارد که موانع توسعه گردشگری را ذکر نموده‌اند. همه این تحقیق بر جنبه‌های گوناگون اجتماعی، زیرساختی، آموزشی، ساختاری، اقتصادی و غیره تاکید نموده‌اند. البته در هر منطقه این موانع متفاوت است. در حقیقت ممکن است که هر منطقه یکی از این موانع یا مشکلات را داشته باشد یا اینکه بخش زیادی از این موانع را برخوردار باشد. بنابراین با شناخت این موانع، می‌توان برنامه ریزی مناسبی جهت توسعه گردشگری هر منطقه ارائه نمود. جدول زیر بخشی از تحقیقات مرتبط با موضوع را نشان می‌دهد.

جدول (۱). خلاصه‌ای از تحقیقات پیشین

محقق (سال)	عنوان	نتیجه کلی
رکن الدین افتخاری و مهدوی (۱۳۸۴)	راهکارهای توسعه گردشگری روستایی با استفاده از مدل SWOT؛ دهستان لوانسان کوچک	آستانه آسیب‌پذیری نقاط روستایی به علت گردشگری بودن بسیار بالاست و نیازمند بازنگری و ارائه سیاست‌های مناسب در جهت رفع محدودیتها و استفاده از مزیت‌های نسبی موجود است.
لطیفی و ودادی (۱۳۹۰)	تحلیل موانع توسعه گردشگری روستایی در روستاهای هدف گردشگری شهرستان همدان	موانع زیرساختی، فرهنگی، برنامه‌ریزی و مدیریتی و همچنین اطلاعاتی و تبلیغاتی از موانع اساسی در توسعه گردشگری محسوب می‌شود.
نژاد ایرانی و همکاران (۱۳۹۰)	بررسی موانع توسعه صنعت گردشگری در استان آذربایجان شرقی و ارائه راهکارهای مناسب	عوامل سیاسی-بین‌المللی، کمبود سرمایه و عامل اقتصادی، عدم رشد فناوری عوامل اجتماعی-فرهنگی نامناسب، عدم آموزش، ضعف زیرساختی و نگهداری نامناسب از آثار تاریخی از مهمترین موانع توسعه گردشگری شناخته شده‌اند.
حیدری ساریان (۱۳۹۱)	تحلیل موانع مؤثر بر توسعه گردشگری روستای سردابه، شهرستان اردبیل	مانع ساختاری در منطقه، مؤثرترین مانع توسعه گردشگری روستایی بوده و موانع اجتماع-فرهنگی، زیربنایی، طبیعی و آموزشی در رده بعدی قرار گرفتند.
علیزاده و همکاران (۱۳۹۴)	تحلیلی بر وضعیت توسعه گردشگری و موانع عمده جذب گردشگر در شهرها (نمونه موردی: مهاباد)	نتایج بیانگر آن است که موانع قانونی، اقتصادی و کالبدی، طبیعی و جغرافیایی سه مشکل جدی در توسعه گردشگری شهرستان مهاباد است.



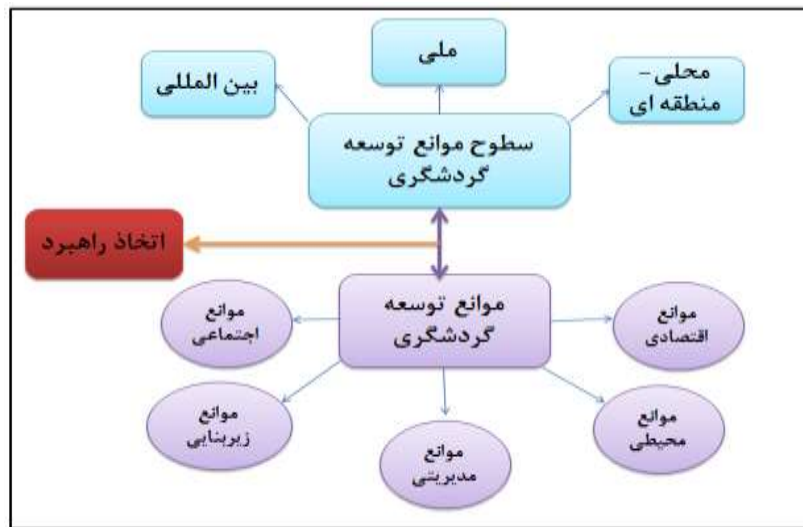
خوش الحال و همکاران <sup>۱</sup> (۱۳۹۹)	راهکارهای توسعه صنعت گردشگری پایدار تیریز مبتنی بر مؤلفه های منطقه ای	آمدگی همه جانبه شهر با توجه به معیارهای زیستی، محیطی، ارزشی، و انسانی پایدارسازی گردشگری، و فرهنگ سازی و ارتقاء دانش و بینش شهروندی برای باورسازی توریسم از مهم ترین راهکارهای توسعه گردشگری می باشد.
غلامی و زیاری <sup>۲</sup> (۱۴۰۰)	تحلیل موانع توسعه گردشگری پزشکی مطالعه (موردی: منطقه ۶ تهران)	در مجموع موانع اقتصادی و زیرساختی تاثیر گذاری بیشتری در عدم توسعه گردشگری پزشکی ایفا می کنند و موانع سیاسی نیز کمترین نقش را در راستای توسعه گردشگری ایفا می نمایند.
دیاموند <sup>۱</sup> (۲۰۰۶)	نقش توریسم در توسعه روستایی	بی علاقهگی و سطح پایین آگاهی جامعه میزبان از عوامل تاثیرگذار در عدم رشد و شکوفایی صنعت گردشگری شناخته شده است.
امیت <sup>۲</sup> (۲۰۱۰)	تحلیل توسعه گردشگری روستایی بر توسعه کشور	علاوه بر عدم وجود امکانات و تاسیسات رفاهی، عدم برنامه ریزی مناسب در زمینه گردشگری نیز از موانع توسعه گردشگری روستایی است.
نیکولا و همکاران <sup>۳</sup> (۲۰۱۳)	توسعه گردشگری منطقه ای	کمبود امکانات، عدم تولید، عدم آموزش جامعه محلی، عدم مشارکت، نبود اطلاعات لازم و عدم درک از گردشگری به عنوان مهمترین موانع شناخته شده است.
سامرس و همکاران <sup>۴</sup> (۲۰۱۹)	عوامل و موانع گردشگری به عنوان محرک رشد اقتصادی و اجتماعی-فرهنگی در کوئینزلند	عدم درک گردشگری، نداشتن بصیرت تجاری، کمبود منابع مالی و انسانی و عدم تمایل به همکاری در زمینه مشاغل گردشگری به عنوان موانع و حمایت دولت محلی، درک صحیح از ساختار گردشگری و ظرفیت مشارکت در بازاریابی از عوامل رشد گردشگری هستند.
لاکجانووا <sup>۵</sup> (۲۰۱۹)	مشکلات و روندهای توسعه گردشگری منطقه ای در لتونی	ضعف زیرساختی و امکانات، نبود تبلیغات، ضعف در رقابت، کمبود سرمایه و نبود مشارکت از مهمترین موانع و بازاریابی به عنوان مهمترین راهکار شناخته شده است.

منبع (یافته‌های تحقیق، ۱۴۰۰)

### مدل مفهومی تحقیق

با توجه به مطالعات مختلف مدل مفهومی تحقیق به صورت زیر ارائه می شود. بر اساس مدل، موانع توسعه گردشگری در سه سطح محلی- منطقه‌ای، ملی و بین المللی بایستی مورد توجه قرار گیرد. همچنین موانع توسعه گردشگری در ابعاد اقتصادی، اجتماعی-فرهنگی، محیطی، مدیریتی و زیرساختی خلاصه می شوند. بر اساس این چارچوب می توان موانع پیش روی توسعه گردشگری در منطقه را شناخت. گردشگری در هر منطقه تحت تاثیر موانع اقتصادی، اجتماعی، محیطی، زیربنایی و مدیریتی است که همین موانع در نهایت از روند توسعه گردشگری جلوگیری می نمایند. در منطقه دزپارت نیز با توجه به شکل گیری و اهمیت توسعه گردشگری در طی دهه گذشته، مسلماً این موانع وجود دارد و بررسی مشکلات و مسائل این منطقه در چارچوب این موانع می تواند بسیار مفید باشد. علاوه بر این ارتباط میان این موانع به صورت یکپارچه و وابسته است، بگونه ای که هر کدام از این موانع می توانند موانع دیگر را تحت تاثیر قرار دهد.

1 . Diamonded  
2 . Amit  
3 .Nicula et al  
4 . Summers  
5 . Lukjanova



شکل (۱). مدل مفهومی تحقیق

منبع (نگارنده گان، ۱۴۰۰)

## داده و روش‌ها

روش تحقیق با توجه به ماهیت آن توصیفی-تحلیلی و از نظر هدف کاربردی است. همچنین روش گردآوری داده‌ها، پیمایشی است. جامعه آماری تحقیق را جمعیت منطقه دزپارت در سال ۱۳۹۵ برابر با ۱۹۳۵۱ نفر تشکیل داده‌اند. از دلایل انتخاب مردم جهت مطالعه و جامعه آماری هدف این است که مردم هدف مطالعه هستند و در هر سطوحی از جمله مطالعات بایستی مورد تاکید قرار گیرند. علاوه بر این با توجه به اینکه مردم منطقه ارتباط تنگاتنگی با گردشگران دارند و نیازهای گردشگران و موانع موجود در ارتباط با گردشگری در روستاها و شهرهای منطقه را بهتر می‌شناسند، آنها به عنوان جامعه هدف انتخاب شدند. بر اساس محاسبه فرمول کوکران، حجم نمونه به تعداد ۳۷۷ نفر محاسبه شد. در این منطقه ۸۴ روستا و یک نقطه شهری وجود دارد که امکان انجام عملیات پرسشگری در همه آنها نبوده است. بر این اساس مرکز شهرستان (شهر دهدز) و نقاط روستایی بالای ۴۰۰ نفر در این مطالعه جهت پرسشگری انتخاب شدند که تعداد آنها ۷ روستا بوده است. از دیگر دلایل انتخاب برخورداری روستاها از جاذبه‌های گردشگری، موقعیت ارتباطی، وجود خانه بوم گردی و گردشگر پذیر بودن آنها بوده است. بنابراین شهر دهدز و روستاهای شیوند، فالج، کلیمک، ملاح، چمن، ده کیان و موزرم در این تحقیق انتخاب شدند. تعداد پرسش نامه به نسبت جمعیت آنها توزیع شد (جدول ۲). ابزار گردآوری داده‌ها، پرسش نامه بوده که روایی آن از طریق ۱۰ نفر از جامعه نخبگان (۵ نفر از کارشناسان ادارات منطقه و ۵ نفر افراد دارای دکتری) تایید و پایایی نیز از طریق آلفای کرونباخ با ضریب ۰/۷۴ تایید شد. برای تجزیه و تحلیل داده‌ها نیز از نرم افزار SPSS استفاده شد. آزمون‌های تحقیق نیز شامل آزمون تی تک نمونه‌ای، رگرسیون و تحلیل عاملی است.

جدول (۲). مکان‌های مورد مطالعه تحقیق و حجم نمونه

مکان جغرافیایی	جمعیت	حجم نمونه
شهر دهدز	۵۴۹۰	۲۱۱
شیوند	۵۰۸	۲۰
فالج	۴۳۲	۱۷
کلیمک	۴۷۴	۱۸
ملاح	۵۰۰	۱۹
چمن	۵۶۷	۲۲
ده کیان	۶۶۰	۲۵
موزرم	۱۱۸۱	۴۵
جمع	۹۸۱۲	۳۷۷

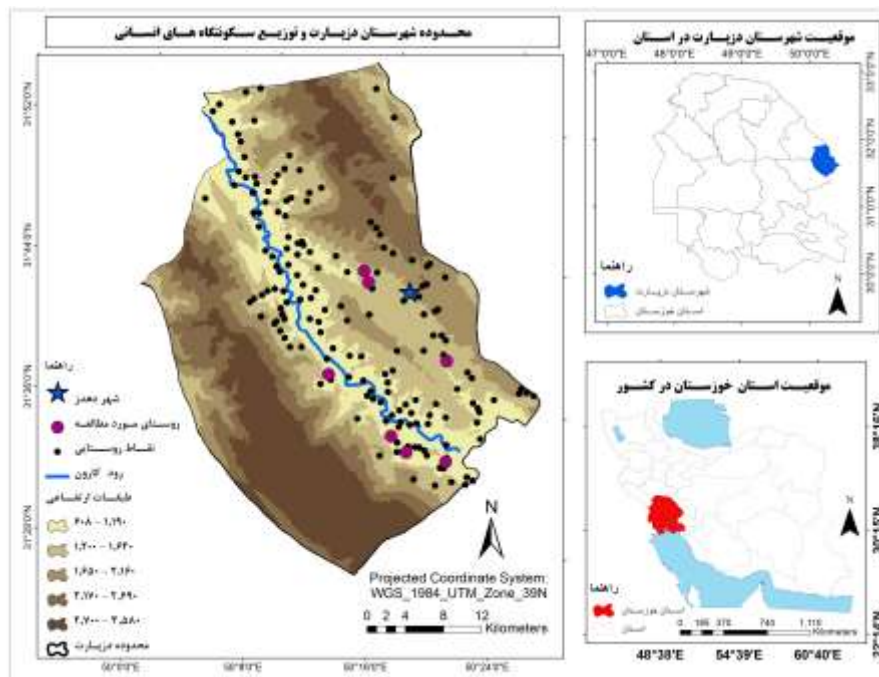
منبع (نگارندگان، ۱۴۰۰)





### معرفی منطقه مورد مطالعه

منطقه مورد مطالعه در شمال شرقی استان خوزستان، در عرض ۳۱ درجه و ۲۰ دقیقه تا ۳۱ درجه و ۵۰ دقیقه شمالی و در طول ۴۹ درجه و ۲۵ دقیقه تا ۵۰ درجه و ۲۰ دقیقه شرقی واقع شده است که از شرق و شمال شرق به شهرستان های فارس و کوهرنگ و از غرب و شمال غرب به شهرستان ایذه، از جنوب و جنوب غرب به استان کهگیلویه و بویراحمد و شهرستان باغ ملک منتهی می شود. این منطقه در دامنه کوه های زاگرس با ارتفاع ۱۶۴۱ متری از سطح دریا و در ۱۵۶ کیلومتری از مرکز استان خوزستان قرار دارد. میزان باران سالانه منطقه دزپارت بطور متوسط ۶۵۶ میلیمتر است که در فصل زمستان گاهی در ارتفاعات به صورت برف نازل می شود. متوسط درجه حرارت نیز ۲۴ درجه سانتی گراد است. این منطقه شامل سه دهستان مرکزی، دنباله رود شمالی و دنباله رود جنوبی می باشد. (سازمان هواشناسی، ۱۳۹۹) که بر اساس سرشماری نفوس و مسکن سال ۱۳۹۵، دارای جمعیتی معادل ۱۹۳۵۱ نفر بوده است که از این تعداد ۵۴۹۰ نفر در شهر دهدز و ۱۳۸۶۱ نفر در نقاط روستایی سکونت دارند. تعداد آبادی ها بر اساس سرشماری سال ۱۳۹۵، ۸۴ آبادی دارای سکنه بوده است (مرکز آمار ایران، ۱۳۹۵). این منطقه در موقعیت کوهستانی-کوهپایه ای استقرار دارد که از نظر گردشگری به ویژه اکوتوریسم، جایگاه ویژه ای در استان خوزستان دارد. از مهمترین جاذبه های گردشگری آن می توان به رود کارون، دریاچه سد کارون سه، آبشار شیوند، وجود تعداد زیاد امامزاده، منطقه حاجی کمال، کوه سفید، مکان های تاریخی و همچنین روستاهای هدف گردشگری است.



شکل (۲). نقشه موقعیت جغرافیایی منطقه و توزیع روستاهای مورد مطالعه (بازترسیم، نویسنده، ۱۴۰۰)

### تجزیه و تحلیل داده ها

نتایج توصیفی نشان داد که میانگین سنی نمونه مورد مطالعه ۴۹/۵ سال بوده است که این افراد در دامنه سنی ۲۹ تا ۷۰ سال بوده اند. از نظر تحصیلات نیز ۱۸/۴ درصد دیپلم، ۱۷/۱ درصد لیسانس، ۸/۶ درصد نیز فوق لیسانس و بالاتر و مابقی نیز زیردیپلم بوده اند. فعالیت اصلی افراد زراعت و باغداری بوده بگونه ای که ۵۵/۴ درصد این دو فعالیت را انتخاب نموده اند. متوسط درآمد ماهانه نمونه آماری نیز ۳ میلیون محاسبه شده است. بیش از ۴۶/۲ درصد نمونه اعتقاد بسیار زیادی داشته اند که منطقه دزپارت، ظرفیت زیادی برای توسعه گردشگری دارد. همچنین ۳۱/۵ درصد گزینه زیاد و مابقی نیز گزینه متوسط را انتخاب نموده اند. نمونه آماری وجود جاذبه های اکوتوریسمی، وجود رود کارون، آبشارهای متنوع، روستاهای هدف گردشگری، وجود کوه های زاگرس جهت کوهنوردی و ورزش های زمستانی و فرهنگ غنی روستاهای منطقه را از دلایل خود ذکر نموده اند.

### ارزیابی موانع محیطی توسعه گردشگری

نتایج حاصل از آزمون تی تک‌نمونه‌ای در سطح موانع محیطی توسعه گردشگری در منطقه دزپارت اشاره به آن دارد که ۶ مانع محیطی در ارتباط با توسعه گردشگری منطقه، در سطح کمتر از ۰/۰۵ معنادار بوده‌اند. بررسی جهت معناداری با استفاده از اختلاف میانگین و آماره t آزمون تایید می‌نماید که موانع محیطی شامل کوهستانی بودن منطقه (اختلاف میانگین ۰/۵۸۹)، پراکنده بودن جاذبه های طبیعی (۰/۴۰۳)، تخریب جنگل های بلوط (۰/۱۳۲)، در معرض خطر قرار گرفتن گونه های گیاهی (۰/۷۵۶)، در معرض خطر قرار گرفتن گونه های جانوری (۰/۴۰۵) و آب و هوای گرم نیمی از سال (۰/۱۶۳) دارای تاثیرگذاری و نقش قابل توجه ای در توسعه گردشگری منطقه دزپارت هستند. به عبارت دیگر ۶ عامل اشاره شده، در توسعه گردشگری منطقه، به عنوان موانع مهم محیطی عمل می‌نمایند که بایستی مورد توجه جدی باشند (جدول ۳).

جدول (۳). سنجش معناداری موانع محیطی توسعه گردشگری با آزمون تی تک نمونه ای

موانع محیطی		مبنای آزمون = ۳				
فاصله اطمینان در سطح ۹۵ درصد	اختلاف از میانگین	سطح معنی داری	درجه آزادی	t		
						حد پایین
۰/۶۷۸	۰/۴۵۶	۰/۵۸۹	۰/۰۰۰	۳۷۶	۹/۶۵	کوهستانی بودن منطقه
۰/۴۵۶	۰/۳۸۵	۰/۴۰۳	۰/۰۰۰	۳۷۶	۸/۵۴	پراکنده بودن جاذبه های طبیعی
۰/۲۱۳	۰/۱۴۳	۰/۱۳۲	۰/۰۰۴	۳۷۶	۱/۷۶	تخریب جنگل های بلوط
۰/۸۷۶	۰/۶۵۷	۰/۷۵۶	۰/۰۰۲	۳۷۶	۶/۷۶	در معرض خطر قرار گرفتن گونه های گیاهی منطقه
۰/۵۱۳	۰/۳۴۷	۰/۴۰۵	۰/۰۰۱	۳۷۶	۱۰/۷۶	در معرض خطر قرار گرفتن گونه های جانوری منطقه
۰/۲۰۸	۰/۱۴۵	۰/۱۶۳	۰/۰۰۰	۳۷۶	۵/۴۳	آب و هوای گرم نیمی از سال

منبع (یافته‌های تحقیق، ۱۴۰۰)

### ارزیابی موانع اجتماعی-اقتصادی توسعه گردشگری

از دیگر موانع تاثیرگذار در توسعه گردشگری، موانع اجتماعی-اقتصادی می‌باشند. نتایج حاصل از آزمون تی تک‌نمونه‌ای نشان داد که ۱۲ مانع اقتصادی-اجتماعی در توسعه گردشگری، در سطح معناداری کمتر از ۰/۰۵ قرار دارند. بررسی جهت معناداری آزمون با توجه به اختلاف میانگین نشان می‌دهد که موانع اجتماعی-اقتصادی شامل ضعف فرهنگ پذیرش (۰/۶۱۲)، عدم تبلیغات کافی (۰/۱۸۷)، پایین بودن میزان دانش (۰/۷۱۱)، نبود مراکز آموزشی گردشگری (۰/۴۹۴)، نبود سرمایه کافی (۰/۲۷۹)، عدم تمایل جامعه محلی (۰/۱۷۸)، رفتار تعصب آمیز دینی و مذهبی برخی افراد (۰/۴۱۳)، عدم اعتماد و باور محلی به گردشگری (۰/۲۸۸)، ناشناخته بودن درآمد گردشگری در منطقه (۰/۱۳۲)، نبود امکانات و خدمات لازم (۰/۱۵۴)، پایدار نبودن برخی از مشاغل گردشگری (۰/۳۴۳) و نبود بازاریابی تولیدات محلی (۰/۱۹۹)، نقش مهمی در توسعه گردشگری منطقه دزپارت می‌توانند ایفاء نمایند. در حقیقت این موانع در راستای ایجاد و توسعه گردشگری به معنای حقیقی موثر هستند و بایستی در زمینه مرتفع کردن آنها راهبردهای مناسب را اتخاذ نمود (جدول ۴).

جدول (۴). سنجش معناداری موانع اجتماعی-اقتصادی در توسعه گردشگری با آزمون تی تک نمونه ای

موانع اجتماعی-اقتصادی		مبنای آزمون = ۳				
فاصله اطمینان در سطح ۹۵ درصد	اختلاف از میانگین	سطح معنی داری	درجه آزادی	t		
						حد پایین
۰/۸۷۶۵	۰/۳۴۵	۰/۶۱۲	۰/۰۰۰	۳۷۶	۹/۴۵	ضعف فرهنگ پذیرش
۰/۳۵۴	۰/۳۱۶	۰/۱۸۷	۰/۰۰۰	۳۷۶	۲۳/۴۵	عدم تبلیغات کافی
۰/۹۷۱	۰/۶۵۴	۰/۷۱۱	۰/۰۰۰	۳۷۶	۱۲/۲	پایین بودن میزان دانش
۰/۵۹۹	۰/۴۵۶	۰/۴۹۴	۰/۰۰۰	۳۷۶	۹/۶۷	نبود مراکز آموزشی گردشگری
۰/۳۲۱	۰/۲۴۳	۰/۲۷۹	۰/۰۰۰	۳۷۶	۸/۵۴	نبود سرمایه کافی
۰/۲۱۳	۰/۱۴۳	۰/۱۷۸	۰/۰۰۰	۳۷۶	۱۰/۵۴	عدم تمایل جامعه محلی
۰/۵۴۶	۰/۳۱۲	۰/۴۱۳	۰/۰۰۰	۳۷۶	۷/۵۶	رفتار تعصب آمیز دینی و مذهبی برخی افراد
۰/۳۴۸	۰/۱۷۶	۰/۲۸۸	۰/۰۰۰	۳۷۶	۱۰/۷۶	عدم اعتماد و باور محلی به گردشگری
۰/۲۴۳	۰/۱۰۴	۰/۱۳۲	۰/۰۰۰	۳۷۶	۴/۸۵	ناشناخته بودن درآمد گردشگری در منطقه
۰/۲۸۹	۰/۱۰۹	۰/۱۵۴	۰/۰۰۰	۳۷۶	۶/۵۴	نبود امکانات و خدمات لازم
۰/۳۸۹	۰/۳۱۲	۰/۳۴۳	۰/۰۰۰	۳۷۶	۵/۷۶	پایدار نبودن برخی از مشاغل گردشگری
۰/۲۷۶	۰/۱۴۳	۰/۱۹۹	۰/۰۰۰	۳۷۶	۸/۸۷	نبود بازاریابی تولیدات محلی

منبع (یافته‌های تحقیق، ۱۴۰۰)



### ارزیابی موانع مدیریتی توسعه گردشگری

از دیگر موانع تاثیرگذار در توسعه گردشگری، موانع مدیریتی شناخته شده اند. نتیجه آزمون تی تک نمونه‌ای در سطح موانع مدیریتی در جدول زیر اشاره به آن دارد که ۹ مانع بررسی شده در سطح کمتر از ۰/۰۵ معنادار بوده اند. نتایج اختلاف میانگین و آماره t گزارش شده آزمون نیز تایید می‌نماید که تاثیرگذاری این موانع قابل توجه و دارای اهمیت است. به عبارت دیگر هر یک از موانع مدیریتی ذکر شده در جدول (۴) دارای تاثیر زیادی در توسعه گردشگری منطقه دز پارت هستند. موانع مدیریتی تاثیرگذار عبارت اند از ضعف افراد متخصص در حوزه گردشگری با اختلاف میانگین (۰/۵۲۵)، نبود دفتر خدمات گردشگری (۰/۷۲۵)، فقدان برنامه ریزی صحیح (۱/۰۹۲)، نبود قوانین مرتبط با حوزه گردشگری منطقه (۱/۳۲۱)، دانش پایین مدیران در بحث گردشگری (۰/۷۴۶)، نبود یک ذهنیت مثبت به گردشگری در دیدگاه مدیران (۰/۹۰۴)، عدم ثبت منطقه دزپارت به عنوان منطقه گردشگری (۰/۸۲۶) و وجود دیدگاه سیاسی-امنیتی در ارتباط با گردشگری (۰/۷۸۳) و نبود سند توسعه گردشگری دزپارت (۱/۱۰۸). بر اساس اختلاف میانگین گزارش شده، نبود قوانین مرتبط با حوزه گردشگری منطقه، نبود سند توسعه گردشگری دزپارت و فقدان برنامه ریزی صحیح از مهمترین موانع مدیریتی توسعه گردشگری منطقه شناخته شده اند (جدول ۵).

جدول (۵). سنجش معناداری موانع مدیریتی توسعه گردشگری با آزمون تی تک نمونه ای

موانع مدیریتی				مبنای آزمون = ۳										
ضعف افراد متخصص در حوزه گردشگری	نبود دفتر خدمات گردشگری	فقدان برنامه ریزی صحیح	نبود قوانین مرتبط با حوزه گردشگری منطقه	دانش پایین مدیران در بحث گردشگری	نبود یک ذهنیت مثبت به گردشگری در دیدگاه مدیران	عدم ثبت منطقه دزپارت به عنوان منطقه گردشگری	وجود دیدگاه سیاسی-امنیتی در ارتباط با گردشگری	نبود سند توسعه گردشگری دزپارت	t	د رجه آزادی	سطح معنی داری	اخت لاف از میانگین	فاصله اطمینان در سطح ۹۵ درصد	
													حد بالا	حد پایین
۰/۶۵۹	۰/۸۴۱	۱/۱۸۳	۱/۴۱۱	۰/۸۶۲	۱/۰۲۵	۰/۹۴۴	۰/۸۹۳	۱/۲۰۹	۷	۳	/۰۰۰	۵۲	۳۹۱	۶۵۹
۰/۸۴۱	۱/۰۰۱	۱/۱۸۳	۱/۴۱۱	۰/۸۶۲	۱/۰۲۵	۰/۹۴۴	۰/۸۹۳	۱/۲۰۹	۳	۳	/۰۰۰	۷۲	۶۰۹	۸۴۱
۱/۱۸۳	۱/۰۰۱	۱/۱۸۳	۱/۴۱۱	۰/۸۶۲	۱/۰۲۵	۰/۹۴۴	۰/۸۹۳	۱/۲۰۹	۳	۳	/۰۰۰	۰۹	۰۰۱	۱۸۳
۱/۴۱۱	۱/۰۰۱	۱/۱۸۳	۱/۴۱۱	۰/۸۶۲	۱/۰۲۵	۰/۹۴۴	۰/۸۹۳	۱/۲۰۹	۳	۳	/۰۰۰	۳۲	۲۳۱	۴۱۱
۰/۸۶۲	۱/۰۰۱	۱/۱۸۳	۱/۴۱۱	۰/۸۶۲	۱/۰۲۵	۰/۹۴۴	۰/۸۹۳	۱/۲۰۹	۳	۳	/۰۰۰	۷۴	۶۳۰	۸۶۲
۱/۰۲۵	۱/۰۰۱	۱/۱۸۳	۱/۴۱۱	۰/۸۶۲	۱/۰۲۵	۰/۹۴۴	۰/۸۹۳	۱/۲۰۹	۳	۳	/۰۰۰	۹۰	۷۸۴	۰۲۵
۰/۹۴۴	۱/۰۰۱	۱/۱۸۳	۱/۴۱۱	۰/۸۶۲	۱/۰۲۵	۰/۹۴۴	۰/۸۹۳	۱/۲۰۹	۳	۳	/۰۰۰	۸۲	۷۱۴	۹۴۴
۰/۸۹۳	۱/۰۰۱	۱/۱۸۳	۱/۴۱۱	۰/۸۶۲	۱/۰۲۵	۰/۹۴۴	۰/۸۹۳	۱/۲۰۹	۳	۳	/۰۰۰	۷۸	۶۷۴	۸۹۳
۱/۲۰۹	۱/۰۰۱	۱/۱۸۳	۱/۴۱۱	۰/۸۶۲	۱/۰۲۵	۰/۹۴۴	۰/۸۹۳	۱/۲۰۹	۳	۳	/۰۰۰	۱۰	۰۰۸	۲۰۹

منبع (یافته‌های تحقیق، ۱۴۰۰)

### سنجش موانع زیربنایی توسعه گردشگری

وضعیت زیربنایی توسعه گردشگری منطقه نیز بر اساس شاخص‌های مختلف بررسی شده است. نتیجه آزمون تی تک نمونه ای برای موانع زیربنایی نشان می‌دهد که همه آنها در سطح کمتر از ۰/۰۵ معنادار بوده اند. با بررسی میزان آماره t آزمون و همچنین اختلاف میانگین موانع زیربنایی گردشگری منطقه، می‌توان دریافت کرد که تمامی موانع در زمینه توسعه گردشگری منطقه تاثیرگذار می‌باشند و وضعیت ضعیف و نامناسب آنها در راستای توسعه این صنعت موثر است. بنابراین بایستی در زمینه ارتقاء و بهبود شاخص‌های زیربنایی منطقه، برنامه ریزی جدی شود. موانع زیربنایی توسعه گردشگری منطقه عبارت اند از نامناسب بودن جاده ایذه-دهدز با اختلاف میانگین (۰/۶۹۲)، نبود زیرساخت‌های ورزش‌های زمستانی و آبی (۱/۴۰۸)، نبود هتل و مراکز اقامتی در منطقه (۱/۶۰۰)، عدم وجود امکانات زیربنایی در برخی روستاها (۱/۱۰۰)، مشکلات دسترسی (جاده) به روستاهای هدف گردشگری (۱/۵۷۱)، مشکلات حمل و نقل مسافر در منطقه دزپارت (۱/۲۹۶) و نبود مراکز خرید و تفریحی (۰/۷۴۲). بر اساس نتایج به دست آمده مهمترین موانع زیربنایی توسعه گردشگری منطقه دزپارت، دو عامل نبود هتل و مراکز اقامتی در منطقه و مشکلات دسترسی (جاده) به روستاهای هدف گردشگری است. جدول (۶).

جدول (۶). سنجش معناداری موانع زیربنایی توسعه گردشگری با آزمون تی تک نمونه ای

مبنای آزمون = ۳				موانع زیربنایی		
فاصله اطمینان در سطح ۹۵ درصد		اختلاف از میانگین	سطح معنی‌داری	درجه آزادی	t	
حد بالا	حد پایین					
۰/۸۰۴	۰/۵۸۰	۰/۶۹۲	۰/۰۰۰	۳۷۶	۱۰/۷	نامناسب بودن جاده ایذه-دهدز
۱/۴۸۵	۱/۳۳۲	۱/۴۰۸	۰/۰۰۰	۳۷۶	۶/۵۶	نبود زیرساخت های ورزش های زمستانی و آبی
۱/۶۶۷	۱/۵۳۳	۱/۶۰۰	۰/۰۰۰	۳۷۶	۴/۱۱	نبود هتل و مراکز اقامتی در منطقه
۱/۲۲۰	۰/۹۸۰	۱/۱۰۰	۰/۰۰۰	۳۷۶	۷/۰۸	عدم وجود امکانات زیربنایی در برخی روستاها
۱/۶۵۷	۱/۴۸۴	۱/۵۷۱	۰/۰۰۰	۳۷۶	۱۱/۶	مشکلات دسترسی (جاده) به روستاهای هدف گردشگری
۱/۳۸۷	۱/۲۰۵	۱/۲۹۶	۰/۰۰۰	۳۷۶	۱۲/۳	مشکلات حمل و نقل مسافر در منطقه دزپارت
۰/۸۳۱	۰/۶۵۲	۰/۷۴۲	۰/۰۰۰	۳۷۶	۸/۰۹	نبود مراکز خرید و تفریحی

منبع (یافته‌های تحقیق، ۱۴۰۰)

## ارزیابی موانع توسعه گردشگری (سطح شاخص)

علاو بر ارزیابی موانع در سطح متغیرها، در سطح چهار بعد یا شاخص نیز این موانع بررسی شد تا بگونه ای نتایج آزمون در سطح متغیرها تایید شود (جدول ۷). نتیجه آزمون تی تک نمونه ای در سطح شاخص ها نشان می‌دهد که هر چهار شاخص موانع محیطی، موانع مدیریتی، موانع اجتماعی-اقتصادی و موانع زیربنایی در سطح کمتر از ۰/۰۵ معنادار هستند. به عبارت دیگر بررسی نتیجه در سطح شاخص ها نشان می‌دهد که در راستای توسعه گردشگری منطقه، موانع مدیریتی، محیطی، زیربنایی و اجتماعی-اقتصادی، نقش مهمی را ایفا می‌نمایند. بررسی اختلاف میانگین شاخص محیطی (۰/۱۱۱)، شاخص اجتماعی-اقتصادی (۰/۱۶۰)، شاخص مدیریتی (۰/۹۶۵) و شاخص زیربنایی (۱/۰۱۲) نیز این موضوع را تایید می‌نماید هر چهار بعد در زمینه توسعه گردشگری تاثیرگذاری زیاد دارند و بایستی در راستای مرتفع ساختن این موانع اقدام نمود.

جدول (۷). سنجش معناداری موانع توسعه گردشگری با آزمون تی تک نمونه ای

مبنای آزمون = ۳				موانع توسعه گردشگری		
فاصله اطمینان در سطح ۹۵ درصد		اختلاف از میانگین	سطح معنی‌داری	درجه آزادی	t	
حد بالا	حد پایین					
۰/۱۶۷	۰/۱۴۴	۰/۱۱۱	۰/۰۰۰	۳۷۶	۲/۴۵۶	موانع محیطی
۰/۲۱۱	۰/۱۰۷	۰/۱۶۰	۰/۰۰۰	۳۷۶	۶/۰۵۶	موانع اجتماعی-اقتصادی
۱/۱۰۲۳	۰/۹۱۳	۰/۹۶۵	۰/۰۰۰	۳۷۶	۴/۷۶	موانع مدیریتی
۱/۱۳۱	۱/۱۱۲	۱/۰۱۲	۰/۰۰۰	۳۷۶	۷/۳۴	موانع زیربنایی

منبع (یافته‌های تحقیق، ۱۴۰۰)

## سنجش میزان رابطه و اثرگذاری موانع مختلف در توسعه گردشگری

تحلیل واریانس مدل رگرسیونی نشان می‌دهد میزان خطای آلفای (Sig) تحلیل واریانس مدل رگرسیونی کمتر از میزان خطای قابل قبول (۰/۰۵) و برابر با ۰/۰۰۰ می‌باشد و لذا بین موانع توسعه گردشگری (محیطی، مدیریتی، اجتماعی-اقتصادی و زیربنایی) در سطح اطمینان بالای ۹۹ درصد رابطه معنادار وجود دارد و در حقیقت هر کدام از این شاخص های می‌تواند در توسعه گردشگری دارای اهمیت باشد و در روند توسعه گردشگری تاثیرگذار باشند (جدول ۸).

جدول (۸). آزمون معناداری رگرسیونی مدل رابطه و اثرگذاری موانع مختلف در توسعه گردشگری

Model	Sum of Squares	Df	Mean Square	F	Sig.
Regression	۱۴/۰۱۲	۴	۵/۰۱۳	۱۹/۳۴۲	۰/۰۰۱
Residual	۴۱/۶۷	۳۷۲	۰/۱۷۶		
Total	۵۹/۰۱۲	۳۷۶	***		

منبع (یافته‌های تحقیق، ۱۴۰۰)



بر اساس جدول (۹) مشاهده می‌گردد، میزان همبستگی بین موانع موثر در توسعه گردشگری، برابر با ۰/۶۵۴ است که یک همبستگی مستقیم به شمار می‌آید. اما با این همه موانع ذکر شده، مجموعاً توان تبیین ۶۵ درصد از تغییرات (واریانس) توسعه گردشگری را دارا هستند و ۳۵ درصد از تغییرات این موضوع توسط عوامل یا موانع دیگر تبیین می‌گردد.

جدول (۹). تبیین تغییرات متغیر وابسته (توسعه گردشگری) از طریق موانع مختلف

Model	R	R Square	Adjusted R Square	Std. Error of the Estimate
۱	۰/۶۵۴	۰/۳۲۴	۰/۲۷۶	۰/۴۸۷

منبع (یافته‌های تحقیق، ۱۴۰۰)

میزان قدرت موانع موثر (محیطی، اجتماعی-اقتصادی، زیربنایی و مدیریتی) در توسعه گردشگری منطقه نیز یکسان نیست. موانع محیطی با میزان برابر با ۰/۱۱۳ واحد، متغیر توسعه گردشگری را پیش بینی می‌کند که به معنی پیش بینی ۱۱ درصد از تغییرات این متغیر است که کمترین میزان تاثیرگذار را دارا است. همچنین موانع مدیریتی با میزان ۰/۱۷۶ واحد، به معنای پیش بینی ۱۷ درصد از تغییرات توسعه گردشگری را نشان می‌دهند. به عبارت دیگر موانع مدیریتی در راستای توسعه گردشگری منطقه ۱۷ درصد تاثیرگذار می‌باشند. موانع زیربنایی با میزان ۰/۲۳۱ واحد یعنی ۲۳ درصد تبیین نیز تاثیرگذار بوده است. همچنین موانع اجتماعی-اقتصادی نیز توان تبیین بیش از ۱۳ درصد متغیر توسعه گردشگری را دارا هستند. بر این اساس کمترین تاثیرگذاری مربوط به موانع محیطی و بیشترین مربوط به موانع زیربنایی است (جدول ۱۰).

جدول (۱۰). آماره های ضرایب مدل رگرسیونی متغیر مستقل (موانع محیطی، موانع اجتماعی-اقتصادی، موانع مدیریتی و موانع زیربنایی)

Model	Unstandardized Coefficients		Standardized Coefficients	T	Sig
	B	Std. Error	Beta		
(Constant)	۳/۴۵۶	۰/۳۸۸		۸/۳۲۱	۰/۰۰۱
موانع محیطی	۰/۲۵۴	۰/۰۶۹	-۰/۱۱۳	۴/۵۶۷	۰/۰۰۰
موانع زیربنایی	۰/۳۷۹	۰/۰۸۱	-۰/۲۳۱	۵/۴۵۶	۰/۰۰۲
موانع اجتماعی-اقتصادی	۰/۱۳۷	۰/۰۷۴	-۰/۱۳۴	۳/۲۱۰	۰/۰۰۰
موانع مدیریتی	۰/۲۰۸	۰/۰۶۶	-۰/۱۷۶	۲/۳۴۵	۰/۰۰۰

منبع (یافته‌های تحقیق، ۱۴۰۰)

### تحلیل عاملی راهبردهای توسعه گردشگری

در ادامه جهت مرتفع ساختن موانع توسعه گردشگری منطقه دزپارت، راهبردهای آن نیز اتخاذ شد. با توجه به مطالعه، بیش از ۱۸ عامل یا راهکار جمع بندی و مورد تحلیل قرار گرفت تا از طریق آنها راهبردهای موثر شناخته شود. در مطالعه حاضر برای شناسایی راهبردهای موثر در توسعه گردشگری منطقه دزپارت مقدار KMO برابر با (۰/۶۱۲) به دست آمده که نشان دهنده وضعیت مناسب داده ها برای تحلیل عاملی است. این مقدار باید بیشتر از ۰/۵۰ باشد. مقدار بارتلت نیز برابر با ۲۰۹۸/۱۲۳ به دست آمده و در سطح ۹۹ اطمینان معنادار (۰/۰۰۰) است.

جدول (۱۱). مقدار KMO و بارتلت راهکارهای موثر در توسعه گردشگری

KMO	۰/۶۱۲
بارتلت (Bartlett Test)	۲۰۹۸/۱۲۳
DF	۲۴۲
Sig	۰/۰۰۰

منبع (یافته‌های تحقیق، ۱۴۰۰)

بر اساس تحلیل انجام گرفته شده، تعداد ۶ راهبرد که مقدار ویژه آنها بزرگتر از عدد ۱ بوده، استخراج گردید که در ادامه ذکر شده اند (جدول ۱۲).

## نامه گذاری راهبردها

**راهبرد اول:** نتایج نشان می‌دهد که ۶ متغیر در راهبرد اول بارگذاری شده‌اند که عبارت‌اند از بازاریابی و شناساندن منطقه، برنامه‌ریزی و تاکید بر گردشگری زمستانی، استفاده از رسانه‌های جمعی، سایت اینترنتی و...، ایجاد موزه، زیباسازی و مبلمان شهری و برگزاری همایش‌های گردشگری. این متغیرها ۲۷/۴۵۶ درصد از واریانس کل راهکارهای موثر در توسعه گردشگری را تبیین کرده‌اند. به طور کلی با توجه به عوامل بارگذاری شده در این دسته، راهبرد اول "راهبرد برنامه‌ریزی فرهنگی" نام گذاری شد.

**راهبرد دوم:** نتایج نشان می‌دهد که ۴ متغیر در راهبرد دوم بارگذاری شده‌اند که عبارت‌اند از تغییر ذهنیت مدیران نسبت به اهمیت گردشگری، ایجاد دفاتر خدمات گردشگری، ایجاد فضای رقابتی و مذاکره با انجمن‌های و شرکت‌های گردشگری. این متغیرها ۱۰/۳۴۵ درصد از واریانس کل راهکارهای موثر در توسعه گردشگری منطقه را تبیین کرده‌اند. راهبرد دوم "راهبرد مدیریت یکپارچه" نام گذاری شد.

**راهبرد سوم:** نتایج نشان می‌دهد که ۲ متغیر در راهبرد سوم بارگذاری شده‌اند که عبارت‌اند از ایجاد اقامتگاه‌های ارزان قیمت و رستوران‌های سنتی و ایجاد بازارچه محلی. این متغیرها ۹/۴۵۶ درصد از واریانس کل راهکارهای موثر در توسعه گردشگری را تبیین کرده‌اند. به طور کلی با توجه به عوامل بارگذاری شده در این دسته، راهبرد سوم "راهبرد بهبود خدمات و امکانات" نام گذاری شد.

**راهبرد چهارم:** نتایج نشان می‌دهد که ۲ متغیر در راهبرد چهارم بارگذاری شده‌اند که عبارت‌اند از استفاده از ظرفیت جامعه عشایری و معرفی و عرضه صنایع دستی عشایر و روستاییان منطقه. این متغیرها ۹/۱۳۲ درصد از واریانس کل راهکارهای موثر در توسعه گردشگری منطقه را تبیین کرده‌اند. راهبرد چهارم "راهبرد ظرفیت‌سنجی و عرضه محصولات" نام گذاری شد.

**راهبرد پنجم:** نتایج نشان می‌دهد که ۲ متغیر در راهبرد پنجم بارگذاری شده‌اند که عبارت‌اند از دوطرفه کردن جاده ایذه-دهدز و افزایش ایمنی آن و استفاده از المان‌های فرهنگی در سطح منطقه. این متغیرها ۶/۳۴۵ درصد از واریانس کل راهکارهای موثر در توسعه گردشگری را تبیین کرده‌اند. با توجه به عوامل بارگذاری شده در این دسته، راهبرد پنجم "راهبرد توسعه عمرانی-زیربنایی" نام گذاری شد.

**راهبرد ششم:** نتایج نشان می‌دهد که ۲ متغیر در راهبرد ششم بارگذاری شده‌اند که عبارت‌اند از ارتقاء سطح آگاهی مردم در ارتباط با گردشگری و اجرای طرح‌های گردشگری روستایی در منطقه. این متغیرها ۵/۲۳۴ درصد از واریانس کل متغیرهای موثر در توسعه گردشگری را تبیین کرده‌اند. بنابراین، راهبرد ششم "راهبرد بهبود دانش گردشگری" نام گذاری شد.

جدول (۱۲). راهبردهای توسعه گردشگری منطقه

مقدار ویژه	راهبرد	متغیر(مولفه)	بارعاملی
۲۷/۴۵	راهبرد برنامه‌ریزی فرهنگی	بازاریابی و شناساندن منطقه دزپارت در کشور	۰/۵۷۱
		برنامه‌ریزی و تاکید بر گردشگری زمستانی منطقه	۰/۸۱۰
		استفاده از رسانه‌های جمعی، سایت اینترنتی و... جهت معرفی گردشگری	۰/۸۱۲
		تاسیس موزه صنایع دستی و تاریخی دزپارت	۰/۷۶۹
		زیباسازی و مبلمان شهر دهدز	۰/۴۹۸
۱۰/۳۴	راهبرد مدیریت یکپارچه	برگزاری همایش گردشگری در منطقه	۰/۷۰۰
		تغییر ذهنیت مدیران شهرستان نسبت به اهمیت گردشگری	۰/۸۵۱
		ایجاد دفاتر خدمات گردشگری	۰/۷۸۹
		تمرکززدایی از بخش کشاورزی و ایجاد فضای رقابتی در بحث گردشگری	۰/۵۱۲
		مذاکره با انجمن‌های و شرکت‌های مختلف گردشگری	۰/۵۶۹
۹/۴۵	راهبرد بهبود خدمات و امکانات	ایجاد اقامتگاه‌های ارزان قیمت و رستوران‌های سنتی	۰/۸۰۱
		ایجاد بازارچه محلی-بومی	۰/۸۰۴
۹/۱۳	راهبرد ظرفیت‌سنجی و عرضه محصولات	استفاده از ظرفیت جامعه عشایری برای توسعه گردشگری	۰/۶۹۷
		معرفی و عرضه صنایع دستی عشایر و روستاییان منطقه	۰/۷۰۹
۶/۳۴	راهبرد توسعه عمرانی-زیربنایی	دوطرفه کردن جاده ایذه-دهدز و افزایش ایمنی آن	۰/۸۳۵
		استفاده از المان‌هایی فرهنگی در سطح منطقه برای توسعه گردشگری	۰/۵۸۹
۵/۲۳	راهبرد بهبود دانش گردشگری	تلاش برای ارتقاء سطح آگاهی مردم منطقه در ارتباط با گردشگری	۰/۸۴۹
		اجرای طرح‌های گردشگری روستایی در منطقه	۰/۵۳۹



## بحث و نتیجه گیری

بررسی موانع توسعه گردشگری و سپس ارائه راهبرد با توجه به موانع موجود، می‌تواند زمینه ساز بسیاری از تحولات و برنامه ریزی پایدار برای هر منطقه باشد. منطقه دزپارت در استان خوزستان با توجه به ظرفیت فرهنگی و اکوتوریسمی، نیازمند برنامه ریزی صحیح جهت توسعه گردشگری دارد. در این زمینه موانع مختلف محیطی، زیربنایی، اجتماعی، اقتصادی و مدیریتی گسترده ای وجود دارد که توسعه پایدار در این بخش از اقتصاد منطقه را با چالش هایی روبه رو کرده است.

نتیجه این تحقیق نشان داد که موانع زیربنایی از جمله مشکلات دسترسی و جاده، نبود هتل و مراکز اقامتی در منطقه، مشکلات حمل و نقل و غیره در توسعه گردشگری این منطقه نقش پررنگ تری نسبت به دیگر موانع دارند. این موضوع می‌تواند به کوهستانی بودن منطقه و همچنین عدم مدیریت مناسب در حوزه گردشگری منطقه مربوط باشد. تحقیقات غلامی و زیاری (۱۴۰۰)، آمیت (۲۰۱۰)، نیکولا و همکاران (۲۰۱۳) و لاکجانووا (۲۰۱۹) که بر ابعاد مختلف زیربنایی و زیرساختی اشاره دارد نیز نتیجه این بخش از تحقیق را تایید می‌نماید. تحقیقات ذکر شده به اهمیت عواملی از جمله رونق خدمات، بهبود فناوری، بهبود دسترسی و تاسیسات رفاهی تاکید خاصی داشته اند. بنابراین بخش خدمات و مشکلات زیرساختی در این زمینه از مهمترین مسائلی است که در منطقه وجود دارد. با توجه به عدم برنامه ریزی موجود در زمینه گردشگری این منطقه و نبود خدمات زیربنایی لازم از یکسو و افزایش گردشگری ورودی به منطقه از سوی دیگر، بایستی قبل از تبدیل این مساله به چالش بزرگتر، زمینه افزایش خدمات و بهبود آنها را فراهم نمود. همچنین منطقه دزپارت برای آنکه بتواند در توسعه گردشگری به یک نقطه مناسب دست یابد، بایستی موانع مدیریتی موجود را مرتفع سازد که از مهمترین آنها ضعف افراد متخصص در حوزه گردشگری، نبود دفتر خدمات گردشگری، نبود سند توسعه گردشگری دزپارت و فقدان برنامه ریزی صحیح است. تحقیق لطیفی و ودادی (۱۳۹۰)، تحقیق رکن الدین افتخاری و همکاران (۱۳۸۴) و سامرس و همکاران (۲۰۱۹) نیز بر تجدید نظر در سیاست های گردشگری منطقه ای، بهبود اطلاعات و تبلیغات، استفاده از مزیت های نسبی و همچنین مدیریت پایدار گردشگری اشاره دارند. با توجه به این نتیجه مشخص می‌شود که انجام مطالعات دقیق و اتخاذ راهبردهای عملیاتی-اجرایی در حوزه گردشگری غیر قابل انکار است. این امر به حوزه مدیریت مربوط می‌شود که نیازمند بکارگیری افراد متخصص در منطقه و همچنین استفاده از افراد صاحب نظر در حوزه گردشگری است.

از نظر موانع اجتماعی-فرهنگی نیز، مشکلات و مسائل زیادی وجود دارد که در صورت تاکید روی توسعه گردشگری منطقه، به عنوان موانع جدی پیش روی برنامه ریزان و تصمیم گیران خواهد بود. از مهمترین این موانع می‌توان به ضعف فرهنگ پذیرش، عدم تبلیغات کافی، پایین بودن میزان دانش مردم محلی، نبود مراکز آموزشی گردشگری، نبود سرمایه، عدم اعتماد و باور محلی به گردشگری و ناشناخته بودن درآمد گردشگری منطقه اشاره نمود. تحقیق نژاد ایرانی و همکاران (۱۳۹۰)، حیدری ساربان (۱۳۹۱)، خوش الحال و همکاران (۱۳۹۹)، غلامی و زیاری (۱۴۰۰)، دیاموند (۲۰۰۶)، نیکولا و همکاران (۲۰۱۳) و سامرس و همکاران (۲۰۱۹) نیز بر لزوم بهبود دانش جامعه محلی، ارتقاء درک مردم از گردشگری، جذب سرمایه از بخش خصوصی، آموزش، تبلیغات و غیره تاکید دارند. بنابراین این بخش از نتایج تحقیق با تحقیقات ذکر شده سازگاری دارد و پوشش دهنده این بخش هستند. با توجه به آنچه که بیان شد اهمیت فرهنگ سازی و ارتباط میان جامعه میزبان و گردشگر در کنار موضوع آموزش بسیار مهم است. آموزش و بهبود شاخص های سرمایه اجتماعی در منطقه، می‌تواند بسیاری از مشکلات فرهنگی و اجتماعی را در زمینه گردشگری منطقه مرتفع نماید. البته این موضوع نیازمند برنامه دقیق و با یک زمان مشخص ده ساله است. در زمینه موانع محیطی نیز امکان تخریب جنگل های بلوط، از بین رفتن گونه های گیاهی و جانوری و کوهستانی بودن منطقه اشاره نمود. از این موانع محیطی نیز در راستای توسعه گردشگری منطقه هر چند خود یک ظرفیت اکوتوریسمی است اما با توجه به اینکه منابع طبیعی و محیط زیست حساسیت های زیادی در حفظ و نگهداری اکوسیستم منطقه دارند، توسعه گردشگری و رونق این صنعت در منطقه با مسائلی در این زمینه روبه رو است. علیزاده و همکاران (۱۳۹۴) و حیدری ساربان (۱۳۹۱) نیز در تحقیق خود، به نقش عوامل طبیعی و محیطی در توسعه گردشگری اشاره دارند. بخش زیادی از ظرفیت ها و جاذبه های گردشگری این منطقه به جاذبه های اکوتوریسمی مرتبط است. در طی چند دهه گذشته روند تخریب جنگل های بلوط و گونه های جانوری افزایش پیدا کرده است. حفاظت از این منابع می‌تواند بسیاری از محدودیت ها و موانع محیطی را مرتفع نماید.

با توجه به این نتایج، راهبردهای متنوعی ارائه شده است که این راهبردها در راستای توسعه گردشگری و مرتفع ساختن این موانع می‌باشد. شش راهبرد برنامه ریزی فرهنگی، مدیریت یکپارچه، بهبود خدمات و امکانات، ظرفیت سنجی و عرضه محصولات، توسعه عمرانی-زیربنایی و بهبود دانش گردشگری، می‌تواند در زمینه توسعه گردشگری منطقه دزپارت موثر باشند که با توجه به اولویت بندی انجام شده، راهبرد فرهنگی و عمرانی-زیربنایی و همچنین شکل گیری مدیریت یکپارچه در راس قرار می‌گیرد. پیشنهادات تحقیق نیز بر

اساس همین شش راهبرد است که بایستی برنامه ریزی فرهنگی در منطقه، اصلاح مدیریت، افزایش دانش و آگاهی جامعه محلی از گردشگری و تاثیرات آن، بهبود فناوری گردشگری، توسعه دسترسی ها و عمران منطقه و در نهایت بهبود خدمات گردشگری در منطقه دزپارت مورد تاکید باشد.





## منابع

- اسماعیل زاده، حسن؛ هرایینی، مصطفی؛ بهرامی، مهرداد. (۱۳۹۷). میزان رضایت گردشگران از کیفیت خدمات گردشگری بر اساس مدل سروکوال (مطالعه موردی: رستوران های محله درکه تهران)، مجله جغرافیا و برنامه ریزی، ۲۲(۶۶): ۲۱-۲۱.
- بشکار، اسلام؛ بذرافشان، جواد؛ طولابی نژاد، مهرشاد. (۱۳۹۸). حمایت اجتماعات محلی از توسعه گردشگری و ارتباط آن با معیشت پایدار روستاهای مرزی شهرستان چابهار. مجله جغرافیا و برنامه ریزی، ۲۳(۶۹): ۴۱-۶۴.
- بهرامی، رحمت الله. (۱۳۸۹). بررسی قابلیت ها و تنگناهای توسعه گردشگری روستایی در استان کردستان، چهارمین کنگره بین المللی جغرافیادانان جهان اسلام دانشگاه زاهدان، نشر دانشگاه سیستان و بلوچستان، زاهدان.
- پاپلی یزدی، محمد حسین. (۱۳۸۶). گردشگری (ماهیت و مفاهیم)، تهران: نشر سمت.
- حسینی، علی؛ محمدی، جلیل. (۱۳۹۱). تحلیل قابلیت ها و تنگناهای گردشگری سلطانیه به منظور برنامه ریزی راهبردی با استفاده از الگوی تحلیلی سوات، مجله مطالعات گردشگری، ۳۵(۱): ۳۵-۴۹.
- حیدری ساربان، وکیل. (۱۳۹۱). تحلیل موانع موثر بر توسعه گردشگری روستای سردابه، شهرستان اردبیل، جغرافیا و مطالعات محیطی، ۱(۱): ۶۸-۸۱.
- خوش الحان، وحید؛ حسین زاده دلیر، کریم؛ نظم فر، حسین. (۱۳۹۹). راهکارهای توسعه صنعت گردشگری پایدار تبریز مبتنی بر مؤلفه های منطقه ای، فضای گردشگری، ۹(۳۵): ۱-۱۶.
- رکن الدین افتخاری، عبدالرضا؛ مهدوی، داود؛ اکبری سامانی، ناهید. (۱۳۹۲). ارائه الگوی برنامه ریزی راهبردی توسعه گردشگری پایدار روستایی (مطالعه موردی دهستان لواسان کوچک)، مجله پژوهش های جغرافیای انسانی، ۴۵(۳): ۱۲۳-۱۴۶.
- رکن الدین افتخاری، عبدالرضا؛ مهدوی، داود. (۱۳۸۴). راهکارهای توسعه گردشگری روستایی با استفاده از مدل SWOT؛ دهستان لواسان کوچک، مجله مدرس، ۲(۱۰): ۱-۳۰.
- سازمان هواشناسی کشور. (۱۳۹۹). آمار و اطلاعات هواشناسی استان خوزستان، سایت سازمان.
- سلیمی سبحان، محمدرضا؛ یاپنگ غراوی، محمد؛ محمدیگی سلخوری، مریم؛ بالی چلندر، مصطفی. (۱۴۰۰). تاثیر اعتماد اجتماعی و امنیت فضاهای شهری در توسعه گردشگری شهری (مطالعه موردی: شهر گرگان)، مطالعات جغرافیایی مناطق کوهستانی، ۱(۵): ۲۳-۳۸.
- سندگل، مهدی؛ شریفی نیا، زهرا. (۱۳۹۵). بررسی موانع و مشکلات توسعه گردشگری مطالعه موردی: شهرستان قائمشهر، مجله جغرافیا و برنامه ریزی منطقه ای، ۷(۱): ۷۱-۸۳.
- شربتی، اکبر؛ نظری، عبدالحمید؛ طالشی، مصطفی؛ موسی کاظمی، سیدمهدی. (۱۴۰۰). گونه شناسی، ارزیابی اثرات و پیامدهای گردشگری خانه های دوم (مورد مطالعه: سکونتگاههای روستایی غرب استان گلستان)، مطالعات جغرافیایی مناطق کوهستانی، ۲(۷): ۱-۲۳.
- صادقی، حجت الله؛ غلامیان، سمیه. (۱۳۹۶). بوم شناختی نظم و امنیت در گردشگری روستایی استان اصفهان، اصفهان: نشر کوثر
- صادقی، حجت الله؛ موسوی فرد، پرتو سادات. (۱۳۹۹). نقش سدها در توسعه پایدار گردشگری روستایی (مورد مطالعه: روستاهای بالادست سد کارون سه در شهرستان ایذه)، مجله روستا و توسعه پایدار فضا، ۱(۱): ۸۵-۹۸.
- صیدایی، اسکندر؛ صادقی، حجت الله. (۱۳۹۸). مبانی گردشگری پایدار روستایی-عشایری با تاکید بر ایران، اصفهان: نشر جهاد دانشگاهی.
- طیب نیا، سیدهدای؛ قنبری، سیروس. (۱۳۹۶). پهنه بندی گردشگری اقلیمی استان های ایلام و کرمانشاه، مجله جغرافیا و برنامه ریزی، ۲۱(۶۲): ۱۸۳-۲۰۲.
- علیزاده آذر، کامران؛ احمد توزه، واحد؛ عزیزیان، صلاح. (۱۳۹۴). تحلیلی بر وضعیت توسعه گردشگری و موانع عمده جذب گردشگر در شهرها (نمونه موردی مهاباد)، مجله گردشگری شهری، ۲(۳): ۲۳۳-۲۵۲.
- فراهانی، حسین؛ منوچهری، سوران. (۱۳۹۴). شناسایی موانع و مشکلات توسعه گردشگری در نواحی روستایی هدف گردشگری غرب شهرستان مریوان، مجله پژوهش و برنامه ریزی روستایی، ۳(۱): ۱۶۱-۱۷۲.

- قربانی، رسول؛ زادولی، فاطمه؛ زادولی خواجه، شاهرخ.(۱۳۹۳). ارزیابی اثرات منفی توسعه ی گردشگری بر روستاهای جاذب گردشگر (نمونه موردی: روستای کندوان شهرستان اسکو)، مجله برنامه ریزی منطقه ای، ۴(۱۵): ۱۰۳-۱۱۸.
- لطیفی، سمیه؛ نادری، کریم؛ زلیخانی سیار، لیلا.(۱۳۹۲). موانع مؤثر بر توسعه فعالیت های گردشگری در نواحی روستایی همدان (با تأکید بر روستاهای هدف گردشگری)، مجله برنامه ریزی منطقه ای، ۳(۹): ۷۷-۸۷.
- لطیفی، سمیه؛ ودادی، الهام.(۱۳۹۰). تحلیل موانع توسعه گردشگری روستایی در روستاهای هدف گردشگری شهرستان همدان، مجموعه مقالات اولین همایش ملی جغرافیا و برنامه ریزی روستایی، مشهد.
- مرکز آمار ایران.(۱۳۹۵). سرشماری نفوس و مسکن ۱۳۹۵، سایت مرکز.
- مطیعی لنگرودی، سیدحسن؛ رضائیه آزادی، مریم.(۱۳۹۲). ارزیابی اثرات اقتصاد گردشگری از دیدگاه جامعه میزبان در تفرجگاه بند ارومیه، اقتصاد فضا و توسعه روستایی، ۲(۴): ۷۵-۹۱.
- میرزائی، رحمت.(۱۳۸۸). تاثیر توسعه گردشگری روستایی بر اشتغال در منطقه اورامانات، فصلنامه روستا و توسعه، ۱۲(۴): ۴۹-۷۶.
- نژاد ایرانی، فرهاد؛ علوی متین، یعقوب؛ اشرف پور، عظیمه.(۱۳۹۰). بررسی موانع توسعه صنعت گردشگری در استان آذربایجان شرقی و ارائه راهکارهای مناسب، مجله تغییرات اجتماعی-فرهنگی، ۷(۱): ۱-۲۱.
- نظری سرمازه، حمید؛ صیدایی، اسکندر.(۱۴۰۰). واکاوی عوامل بنیادین اثرگذار بر توسعه کارآفرینی گردشگری با استفاده از تحلیل مقایسه کیفی مجموعه فازی (مطالعه موردی شهرستان کوهرنگ)، مجله جغرافیا و برنامه ریزی، ۲۵(۷۷): ۲۶۱-۲۷۶.
- Amit, J.(2011). **Impact analysis of a rural tourism on county development**, *Journal of Event Management*, 9(4): 78-93.
- Creaco, S., Quesrini, G.(2003). **The role of tourism in sustainable economic development**, ERSA conference papers ersa03p84, European Regional Science Association.
- Desbiolles, F.(2006). **More Than an Industry: The Forgotten Power of Tourism as a Social Force**, *Journal of Tourism Management*, 27(6): 1192-1208.
- Diamonded, J.(2006). **Tourism role in rural development**, *Journal of Developing Areas*, 21(2): 34-49.
- Ekinci, M.B. (2014). **The Cittaslow philosophy in the context of sustainable tourism development; the case of Turkey**, *Tourism Management*, 41(2): 178-189.
- Goggin, M. L., Bowman, A. O.'M., Lester, J. P., & O'Toole, L. J., Jr. (1990). **Implementation theory and practice: Toward a third generation**. Glenview Ill: Scott Foresman/Little, Brown and Company.
- Hall, C. M. (2008). **Tourism planning: Policies, processes and relationships** , Harlow: Prentice Hall.
- Lukjanova,J.(2019). **Problems and trends of regional tourism development in Latvia**, *Journal of Economics Ecology Socium*, 3(1):1-11
- Milova,Y., Piskovets, E., Chernyshenko,M.(2017). **Challenges and Opportunities for Regional Tourism Development**, *Advances in Economics, Business and Management Research*, 38(2): 438-442.
- Nicula, V., Spanu, S., Neagu, R.(2013). **Regional tourism development**, *Procedia Economics and Finance*, 6(1): 530-541.
- Romao, J., Guerreiro,J., Rodrigues,P.(2012). **Regional tourism development: Culture, nature, life cycle and attractiveness**, *Journal of Current Issues in Tourism*, 16(6): 1-18.
- Ryan, N. (1996). **Some advantages of an integrated approach to implementation analysis: a study of Australian industry policy**, *Public Administration*, 74(4): 737-753.
- Sharpley, R. (2009b). **Tourism, Development and the Environment: Beyond Sustainability?** , London: Earthscan.
- Sharpley, R. and Telfer, D. (2015). **Tourism and Development: Concepts and Issues**, Uk: Channel View Publications.
- Steck, B. (1999). **Sustainable Tourism as a Development Option Practical Guide for Local Planners Developers and Decision Makers**. Bonn: Federal Ministry for Economic Co-operation and Development GTZ

- Summers, J., Cavaye, J., Woolcock, G. (2019). **Enablers and Barriers of Tourism as a Driver of Economic and Social-cultural Growth in Remote Queensland**, Journal of Economic Papers, 38(2): 770-94.
- Wang, D. & Ap, J. (2013). **Factors affecting tourism policy implementation: A conceptual framework and a case study in China**, Tourism Management 36(2): 221-233.
- Weaver, D. (2001). **The Encyclopedia of Ecotourism**, Wallingford, Oxon: CABI Publishing.