



Evaluating the Potential Capability of Tourism of Gilvan Region with Emphasis on River Tourism (Case Study: Ghezel-Ozan River, Zanjan and Ghazvin)

Mohammad Mahdi Hosseinzadeh¹ , Sharam Bahrami² , Mobina Ghanbari³ 

1. Corresponding author, Associated Professor, Earth Sciences Faculty, Shahid Beheshti University, Tehran, Iran. E-mail: m_hosseinzadeh@sbu.ac.ir
2. Associated Professor, Earth Sciences Faculty, Shahid Beheshti University, Tehran, Iran. E-mail: bahrami.gh@gmail.com
3. M.Sc in Environmental Hazard, Earth Sciences Faculty, Shahid Beheshti University, Tehran, Iran. E-mail: babaeipehah79@gmail.com

Article Info

ABSTRACT

Article type:

Research Article

Article history:

Received: 29 November 2024

Revised: 14 January 2025

Accepted: 31 January 2025

Published online: 29 December 2025

Keywords:

Tourism,
River tourism,
Ghazvin,
Ghezel-Ozan River,
Ghazvin.

Tourism industry comprises major part of the global economy, and is part of economies that has considerable effects on different cultural, social, and environmental issues. The aim of this research is to assess the potential capabilities of tourism of Ghezel-Ozan River in Gilvan and Manjil regions. The study area is located along Ghezel-Ozan River, and areas around river from Gilvan to lake of Sefidrud Dam in three provinces of Zanjan, Ghazvin and Gilan. The variables affecting in the capability of tourism including infrastructure, accessibility, security, vulnerability, management, participation, landscape diversity, awareness, and notification were classified. The statistical population of research includes 112 managers and persons who directly work in tourism field. Result shows the effects of different factors in the growth of tourism in Ghazvin region. Statistical analysis reveals that the advancement in infrastructure, accessibility, landscape diversity, and the society awareness is very important to reinforce river-based tourism. Based on obtained results, it can be inferred that security, participation, and infrastructure parameters in the study area do not have appropriate situation and, hence these parameters should be improved to enhance tourism. The tourism attraction of Ghazvin region can be supported by exploitation of its present potentials as well as by addressing its vulnerabilities. At the same time, it can assure the sustainable growth for local communities.

Cite this article: Hosseinzadeh, M. M., Bahrami, Sh., & Ghanbari, M. (2026). Evaluating the Potential Capability of Tourism of Gilvan Region with Emphasis on River Tourism (Case Study: Ghezel-Ozan River, Zanjan and Ghazvin). *Journal of Geography and Planning*, 29 (94), 260-272. <http://doi.org/10.22034/gp.2025.64703.3331>



© The Author(s).

DOI: <http://doi.org/10.22034/gp.2025.64703.3331>

Publisher: University of Tabriz.

Introduction

Tourism industry comprises major part of the global economy, and is part of economies that has main effects on different cultural, social, and environmental issues. Therefore, many countries try to attract capital by increasing required facilities and services for tourists. Rivers are major source of tourism and they are places where provide spectacular sites, recreational opportunities, riverside landscapes, transportation tool, and necessary recourse for human consumption. The Ghezel-Ozan River and its surrounding environment is important in terms of physical, biological, ecological and social aspects, and it can be converted to potential site for river tourism. Hence, this study aims to assess the potential capabilities of tourism of Ghezel-Ozan River in Gilvan and Manjil regions, and has tried to identify river capability and introduce them to Local communities and tourists.

Data and Method

The study area is located along Ghezel-Ozan River, and areas around river from Gilvan to lake of Sefidrud Dam known as Samiran Castle in three provinces of Zanzan, Ghazvin and Gilan. The main headwater of the Ghezel-Ozan River is the Chehel-Cheshmeh Mountain in Devanadera district in Sanandaj County, which reach to Caspian Sea near Hasan-Kiadeh Village, after passing from Kurdistan, Zanzan, East Azerbaijan, and Gilan provinces. For gathering data and information, both library and field methods were applied. In order to gather information about variables of research, field method was used based on Likert scale questionnaire by the five-point scale. The variables affecting in the capability of tourism including infrastructure, accessibility, security, vulnerability, management, participation, landscape diversity, awareness, and notification were classified. The statistical population of research includes 112 managers and persons who directly work in tourism field. In order to analyze data, t-test, Pearson correlation coefficient, and regression were performed to evaluate relationship between parameters.

Results and Discussion

Ghazvin district and its surrounding were evaluated in this study. The t-test was used to determine if there is a statistically significant differences between the means of variables. Evaluation of means of variables revealed that landscape diversity, accessibility, awareness, and notification are positive factors that can prosper the tourism of area. The most negative and prohibitive variable is vulnerability. The results of Pearson correlation coefficient show that there are high significance levels between all parameters. Among studied variables, infrastructure factor has the highest correlation, and the participation has the lowest correlation. Results of regression model in some key criteria revealed that here are meaningful relations between criteria and tourism capability. Also, the adjusted coefficient of determination is 0.806 that implying that 80.6% of changes in tourism capability can be explained by mentioned variables. Modeling based on regression equation and calculated Beta coefficient demonstrated that coefficients of influence of all parameters effective in tourism except accessibility is positive with P-values less than 0.05 implying direct effects of all variables in the growth of Gilvan region tourism.

Tourism potential of Gilvan region, especially around Ghezel-Ozan River, is multifaceted subject that reflect interactional effects of different social- economic and environmental factors. Analysis of regression especially adjusted R^2 value of 0.789 reveal that approximately 79% of factors effective in tourism potential can be explained by designated independent variables of this research. This high explanatory power reveals that purposeful improvements in awareness, landscape diversity, and managerial styles can considerably enrich tourism outcomes in Gilvan. The outcomes of these results are very useful for policy makers and stakeholders in tourism development. The improvement of infrastructures facilitates not only improved accessibility but also enrich safety perception in potential tourists. Moreover, raising the participation of society through awareness-raising campaigns can strengthen the financial support of tourism innovations, and can rely to sustainable approaches. Challenges such as security concern and vulnerability should be actively considered to provide a more suitable environment for tourists. The performance of purposeful strategies focusing on the vital regions, Gilvan can be introduced as a competitive tourist destination in more extensive regional context.

Conclusion

Result shows the effects of different factors in the growth of tourism in Ghazvin region. Statistical analysis reveals that the advancement in infrastructure, accessibility, landscape diversity, and the society awareness is very important to reinforce river-based tourism. Based on obtained results, it can be inferred that security, participation, and infrastructure parameters in the study area do not have appropriate situation and, hence these parameters should be improved to enhance tourism. The tourism attraction of Ghazvin region can be supported by exploitation of its present potentials as well as by addressing its vulnerabilities. At the same time, it can assure the sustainable growth for Local communities.

Keywords: tourism, river tourism, Ghazvin, Ghezel-Ozan River, Ghazvin.



بررسی قابلیت‌های بالقوه گردشگری منطقه گیلوان با تأکید بر گردشگری رودخانه‌ای (مطالعه موردی: رودخانه قزل اوزن، زنجان و قزوین)

محمد مهدی حسین زاده^۱✉، شهرام بهرامی^۲، مینا قنبری^۳

۱. نویسنده مسئول، دانشیار، دانشکده علوم زمین، دانشگاه شهید بهشتی، تهران، ایران. رایانامه: m_hoseinzadeh@sbu.ac.ir

۲. دانشیار، دانشکده علوم زمین، دانشگاه شهید بهشتی، تهران، ایران. رایانامه: bahrami.gh@gmail.com

۳. کارشناسی ارشد مخاطرات محیطی، دانشکده علوم زمین، دانشگاه شهید بهشتی، تهران، ایران. رایانامه: babaeipeghah79@gmail.com

چکیده

اطلاعات مقاله

صنعت گردشگری بخش عمده اقتصاد جهانی را تشکیل می‌دهد و از صنایعی به شمار می‌آید که تأثیرات قابل توجهی در زمینه‌های مختلف فرهنگی، اجتماعی، زیست محیطی به همراه دارد. هدف این پژوهش، شناسایی قابلیت‌های بالقوه گردشگری رودخانه‌ای در منطقه گیلوان در استان زنجان و قزوین بوده است. منطقه مورد مطالعه در امتداد رودخانه قزل اوزن و منطقه اطراف آن حد فاصل گیلوان تا قبل دریاچه سد سفیدرود در استان‌های زنجان، قزوین و گیلان قرار دارد. متغیرهای مؤثر بر قابلیت گردشگری در ۸ مورد شامل زیرساخت، قابلیت دسترسی، امنیت، آسیب پذیری، مدیریتی، مشارکت، تنوع چشم انداز و آگاهی و اطلاع رسانی طبقه بندی گردید. جامعه آماری پژوهش شامل ۱۱۲ نفر از مدیران و افرادی که به صورت مستقیم در حوزه گردشگری فعالیت می‌کنند. تحلیل‌های آماری انجام شده نشان می‌دهد که پیشرفت در زیرساخت‌ها، دسترسی، تنوع چشم‌انداز، و آگاهی جامعه برای تقویت بخش گردشگری مبتنی بر رودخانه بسیار مهم است. با توجه به نتایج بدست آمده میتوان پی برد که امنیت و مشارکت و زیرساخت منطقه از وضعیت مناسبی برخوردار نیست و برای ارتقای گردشگری در این منطقه باید این موارد را بهبود داد. منطقه گیلوان می‌تواند با بهره گیری از قابلیت‌های موجود و رسیدگی به آسیب‌پذیری‌ها، جذابیت خود را به عنوان یک مقصد گردشگری افزایش دهد و در عین حال رشد پایدار را برای جوامع محلی خود تضمین کند.

نوع مقاله:

مقاله پژوهشی

تاریخ دریافت: ۱۴۰۳/۰۹/۰۹

تاریخ بازنگری: ۱۴۰۳/۱۰/۲۵

تاریخ پذیرش: ۱۴۰۳/۱۱/۱۲

تاریخ انتشار: ۱۴۰۴/۱۰/۰۸

کلیدواژه‌ها:

گردشگری،

توریسم رودخانه‌ای،

گیلوان،

رودخانه قزل اوزن، قزوین.

استناد: حسین‌زاده، محمد مهدی؛ بهرامی، شهرام و قنبری، مینا (۱۴۰۴). بررسی قابلیت‌های بالقوه گردشگری منطقه گیلوان با تأکید بر گردشگری رودخانه‌ای (مطالعه موردی: رودخانه قزل اوزن، زنجان و قزوین). *جغرافیا و برنامه‌ریزی*، ۲۹ (۹۴)، ۲۶۰-۲۷۲.

<http://doi.org/10.22034/gp.2025.64703.3331>



© نویسندگان.

ناشر: دانشگاه تبریز.

مقدمه

یکی از بزرگترین و سریعترین صنایع در حال رشد جهان گردشگری است (شارپی، ۲۰۰۲). گردشگری در قرن اخیر به عنوان یکی از مهمترین ابزارها در جهت ارتقاء کیفیت ابعاد اقتصادی، اجتماعی و فرهنگی در شهرها شناخته شده است (تقوایی و همکاران، ۱۴۰۱). این صنعت نقش مهمی در اقتصاد بازی میکند، به طوری که میانگین رشد درآمدهای گردشگری در دهه گذشته دو برابر شده است (مرکز اطلاعات گردشگری کالنتان، ۲۰۰۹). صنعت گردشگری یکی از بخش‌های مهم اقتصاد جهانی را تشکیل داده و تأثیرات قابل توجهی در زمینه‌های مختلف فرهنگی، اجتماعی، زیست محیطی داشته است؛ به همین دلیل بسیاری از کشورها در تلاش هستند تا با افزایش امکانات و خدمات مورد نیاز گردشگران، موجب جذب سرمایه شوند. گردشگری گردشگری یک پدیده چند بعدی با توسعه مستمر و بسیار پویا است که از نحوه استفاده افراد از اوقات فراغت خود، تغییر نیازها و علایق روزافزون متنوع آنها ایجاد می‌شود (بریلها، ۲۰۱۴). امروزه گردشگری آبی در بین مردم محبوبیت فزاینده‌ای پیدا کرده است. ساکنان محلی باید اهمیت گردشگری را درک کنند و فعالیت‌هایی که عمدتاً بر اساس محیط رودخانه و دیگر اقدامات مرتبط با آن را تقویت و حفظ کنند (فاچرال‌دین و لوبیس، ۲۰۱۶). گردشگری رودخانه‌ای به عنوان یکی از اشکال خاص گردشگری است. علیرغم اینکه در صنعت گردشگری جهانی به محیط‌های رودخانه‌ای کمتر توجه شده است، با این حال رودخانه یکی از مهمی‌ترین منابع برای رشد و توسعه تمدن‌های بشری است. رودخانه‌ها در کنار جذابیت طبیعی برای طیف وسیعی از فعالیتهای انسانی مانند مسیر حمل و نقل، منابع غذایی مفید بوده و در زمانهای اخیر به عنوان مکان‌هایی برای بازدید و گذران اوقات فراغت محسوب می‌شوند. پریدیوکس و همکاران (۲۰۰۹) بیان کردند که رودخانه از زمان طلوع تمدن و قبل از آن، جایگاه اصلی را در تاریخ بشر به خود اختصاص داده است. رودخانه‌ها با فراهم کردن آب و دشت‌های حاصلخیز آبرفتی باعث تشکیل اولین سکونتگاه‌های بشری شده و با این خدمات به تولید ثروت ناشی از کشاورزی و تجارت کمک کرده‌اند. از آنجایی که اجزای اصلی تشکیل‌دهنده رودخانه بر پایه آب است، بنابراین بسیاری از فعالیت‌ها را می‌توان در سطح و یا در زیر آب انجام داد. به طور کلی، گردشگری رودخانه‌ای ترکیبی از صنعت رودخانه و گردشگری است. رودخانه‌ها منبع اصلی گردشگری هستند زیرا مکان‌های دیدنی، فرصت‌های تفریحی، مناظر ساحلی مورد علاقه گردشگری، وسیله حمل‌ونقل و منبع ضروری آب برای مصرف انسان را فراهم می‌کنند. رودخانه‌های بزرگ جهان مدت‌هاست که مسافران را مجذوب خود کرده‌اند و حتی در دوران باستان زمینه‌هایی برای سفر فراهم می‌کردند. عمده‌ترین فعالیتهای هیجان انگیز که می‌توان از طریق رودخانه انجام داد، شامل گردشگری ماجراجویی در آب است که شامل رفتینگ در آب، کشتیرانی در رودخانه، ماهیگیری، اکتشاف در محیط‌های رودخانه، قایق سواری، کایاک سواری و تفریح می‌شود که می‌تواند بخش‌های جالبی برای جذب گردشگران باشد. گردشگری رودخانه یک تجارت پرسود با پتانسیل کمک عمده به اقتصاد محلی از طریق استخدام در کشتیهای تفریحی، قایق‌های تفریحی، پارکها و امکانات تفریحی در امتداد سواحل رودخانه است (شکیری، ۲۰۰۷). اجرای پروژه‌ها و فعالیت‌های گردشگری در کنار رودخانه‌ها مزایای بالقوه‌ای برای مردم محلی اطراف می‌تواند داشته باشد.

مطالعات مختلفی در سطح جهان جهت بررسی قابلیت‌های گردشگری اکوسیستم‌های رودخانه‌ای صورت گرفته است. فاچرال‌دین و لوبیس (۲۰۱۶) در مطالعه خود برنامه‌ریزی برای منطقه مجاور رودخانه باتوان - سیکامبینگ در اندونزی را به عنوان مقصد گردشگری آبی برای بهبود کیفیت زندگی ساکنان محلی مورد مطالعه قرار داده‌اند. این مطالعه نشان داد که توسعه گردشگری رودخانه‌ای در این منطقه می‌تواند به رونق اشتغال و بهبود زندگی ساکنان محلی کمک کند (فاچرال‌دین و لوبیس، ۲۰۱۶). ناصرالدین و بهار (۲۰۱۳) قابلیت‌های گردشگری رودخانه پرگو را مالزی را مورد مطالعه قرار داده‌اند. نتایج این تحقیق نشان داد که شواهد علمی و قابل توجهی از مناسب بودن و پتانسیل این منطقه از نظر کالبدی، بیولوژیکی، اکولوژیکی و اجتماعی برای گردشگری رودخانه‌ای دارا است (ناصرالدین و بهار، ۲۰۱۳).

زو (۲۰۲۳) در مقاله‌ایی تحت عنوان بحث‌های اولیه در مورد آموزش گردشگری رودخانه، مفهوم گردشگری رودخانه، گردشگری رودخانه شهری، سفر دریایی رودخانه و ساخت تاسیسات گردشگری را ارائه می‌دهد. این مقاله نشان می‌دهد که سفر بر روی رودخانه در اروپا و رودخانه یانگ تسه توسعه یافته است. همچنین آموزش گردشگری رودخانه بر ارزش اکولوژیکی و گردشگری پایدار تأکید دارد (زو، ۲۰۲۳).

لین و همکاران (۲۰۲۲) تأثیر توسعه روستایی منابع گردشگری رودخانه‌ای بر سلامت جسمی و روانی و تمایل به استفاده از مکانها در زمان کووید ۱۹ را مورد بررسی قرار داده‌اند. یافته‌ها نشان داد که تا زمانی که امنیت جامعه پایدار باشد و سلامت جسمی و روانی خود را حفظ کنند، زمان و بودجه برای سرمایه‌گذاری در اوقات فراغت و فعالیت‌های گردشگری وجود دارد.

موریرا (۲۰۱۸) در تحقیق خود در خصوص گردشگری رودخانه، اوقات فراغت در آبراه‌های داخلی و توسعه محلی و منطقه‌ای را مورد بررسی قرار داده است. این تحقیق اهمیت فهرست بندی پتانسیل‌های قلمرو ملی را هنگام گردشگری رودخانه و اوقات فراغت در آب‌های داخلی و تحلیل و نظارت بر تقاضا برای مدیریت بهتر عرضه نشان می‌دهد.

کومار و همکاران (۲۰۲۰) در یک تحقیق تجربی وضعیت چشم‌اندازهای گردشگری رودخانه‌ای را در شهر دهلی هند مورد مطالعه قرار داده‌اند. هدف این مطالعه بررسی دگرگونی رودخانه و پیشنهاد راه‌هایی برای احیای رودخانه‌ها و ارتباط از دست رفته آن با شهر از طریق در دسترس قرار دادن آنها برای عموم، حفظ خط حیاتی رودخانه یامونا دهلی و ترویج گردشگری رودخانه محور در دهلی است.

تاوونگ و همکاران (۲۰۲۱) در مطالعه خود استراتژی کسب و کار گردشگری رودخانه چائو فرایا برای گردشگران چینی در بانکوک را بررسی کرده‌اند. نتایج تحقیق نشان داد که استراتژی توسعه تجارت گردشگری رودخانه چائو فرایا برای گردشگران چینی در بانکوک ممکن است به ۵ استراتژی اصلی شامل استراتژی‌های مربوط به خدمات، ویژگی‌های فیزیکی، قیمت‌گذاری، کانال‌های توزیع و سیاست‌های دولتی طبقه بندی شود.

پراویرا و همکاران (۲۰۲۱) توسعه فعالیت‌های گردشگری رودخانه آساهان در حمایت از منطقه راهبردی گردشگری ملی دریاچه توپا را مورد مطالعه قرار داد. این پژوهش بر توسعه فعالیت‌های گردشگری رودخانه‌هایی متمرکز است که پیامدهایی برای توسعه جاذبه‌های طبیعی رودخانه آساهان خواهد داشت. این مطالعه با اولویت‌بندی مزایای محیط زیست محیطی، اجتماعی-اقتصادی و فرهنگی، روشی ترکیبی از استراتژی‌های توسعه گردشگری پایدار را فراهم کرده است.

آریف و همکاران (۲۰۲۲) تأثیر اکوتوریسم بر عملکرد اکوسیستم در امتداد رودخانه‌ها و شاخه‌های اصلی همچنین پیامدهای ناشی از تغییرات مدیریت و سیاست را مطالعه کرده‌اند. یافته‌ها نشان می‌دهد که توسعه و اجرای منطقه‌بندی ممکن است برای استفاده طولانی مدت از منابع طبیعی توسط تمام بخش‌های جامعه ضروری باشد. بنابراین، افزایش آگاهی عمومی و ترغیب دولت‌ها به اتخاذ سیاست‌های اکوتوریسم مترقی تر ضروری است.

پریدیوکس (۲۰۲۳) آبراهه‌های رودخانه‌ای و کانال‌ها را به عنوان یک منبع گردشگری مورد مطالعه قرار داده‌اند. این تحقیق به دو موضوع تحقیقاتی مرتبط با عناصر اصلی گردشگری آبراهه‌ای، آزمایش مدل چرخه حیات کانال و اکتشاف تجربیات زیست شده سفر بر روی رودخانه در اروپا پرداخته است.

حسینی تودشکی و همکاران (۱۳۹۰) به بررسی تأثیر ساختارها بر روی رودخانه قزل اوزن پرداختند و نتیجه گیری کردند که فعالترین ساختارها در پیرامون رودخانه قزل اوزن گسل‌ها و چین‌های با روندهای شمال باختری- جنوب خاوری، شمال خاور- جنوب باختری، شمالی-جنوبی و خاوری- باختری هستند. سجادیان و همکاران (۱۳۹۲) رتبه بندی و تحلیل گردشگری روستایی مبتنی بر اکوتوریسم رودخانه‌ای دهستان‌های شهرستان آمل با بهره‌گیری از GIS و تلفیق AHP، شبکه داده‌ها و آنالیز حساسیت را مورد پژوهش قرار داده‌اند.

سالمی و همکاران (۱۳۹۶) به ارزیابی توان اکولوژیکی رودخانه کارون در محدوده شهر اهواز به منظور تعیین کاربری گردشگری به روش AHP پرداختند؛ آنها دریافتند تفرج گسترده بیشترین سطح از منطقه را به خود اختصاص داده است و باید امکانات و زیر ساخت‌هایی برای تفرج گسترده گردشگران در این رودخانه در نظر گرفته شود.

زینی و همکاران (۱۳۹۸) به ساماندهی فضایی _ مکانی حاشیه رودخانه‌های شهری با رویکرد توسعه گردشگری (نمونه موردی: شهر ستان پلدختر) پرداختند؛ نتایج نشان داد رودخانه‌های درون شهری همانگونه که به شکل بالقوه می‌توانند سودمند و مؤثر باشند، ممکن است بر اثر بی توجهی تبدیل به محورهایی سیال برای انتقال آلودگی‌های زیست محیطی از منطقه‌ای به منطقه دیگر شهر گردند. علاوه بر آن، سایر معضلات زیست محیطی نظیر فرسایش حاشیه‌ای، تخریب پوشش گیاهی و آلودگی آب‌ها از جمله مهمترین عوامل تأثیرگذار در تخریب مسیر رودخانه‌ها و به تبع آن بروز مشکلات عدیده‌ای برای ساکنین حاشیه رودخانه هستند.

سالمی و همکاران (۱۳۹۹) به مکان‌یابی مرکز گردشگری رودخانه‌ای شهرستان شوش با استفاده از مدل تصمیم‌گیری تاپسیس؛ (رودخانه‌های دز، کرخه و شاوور) پرداختند. تحقیق حاضر از این منظر که می‌تواند در ساماندهی به گردشگری پراکنده، غیرمسئولانه و ناپایدار، مؤثر بوده و در کوتاه مدت به حفظ ارزش‌های زیست محیطی رودخانه‌های سه گانه شمال خوزستان و در بلند مدت به احیای گونه‌های جانوری وابسته به رودخانه کمک کند.

جعفری و همکاران (۱۳۹۹) به ارزیابی ژئوتوریسم حوضه آبریز قزل اوزن براساس روش فاسیالس پرداختند. نتایج مطالعات آنها نشان می‌دهد که علیرغم جذابیت بالای ژئوسایت‌های مورد بررسی، ژئوسایت‌های محدودی مورد توجه قرار گرفته‌اند و سایر ژئوسایت‌ها با وجود توان بالا در بخش گردشگری، از کانون توجه دور مانده‌اند. به دلیل دوری بودن از مراکز انسانی این سایت‌ها و نداشتن راه‌های مناسب و نیز عدم معرفی آنها برای گردشگران از توان و ظرفیت ژئوسایت‌ها استفاده حداکثری به عمل نیامده است.

اگرچه مطالعات مختلف در سطح جهان و ایران مرتبط با گردشگری رودخانه‌ای انجام گرفته است، با این وجود تعداد مطالعات مرتبط با گردشگری محیط‌های رودخانه‌ای در ایران به اندازه دیگر محیط‌های طبیعی نیست. همچنین در مطالعات قبلی به ویژگی‌های رودخانه کمتر توجه شد و صرفاً ویژگی‌های محیطی اطراف رودخانه و خدمات و زیرساخت توجه شده است. در این پژوهش تلاش شد نگاه و علاقمندی مدیران و ذینفعان محلی در خصوص توسعه گردشگری با تأکید بر رودخانه مورد مطالعه قرار گیرد.

تنوع شرایط جغرافیایی ایران باعث شده تا مناطق مختلف ایران از لحاظ زیست محیطی، طبیعت گردی، تفریحی و اقتصادی، توانایی‌های بسیاری داشته باشد (منصوری و همکاران، ۱۳۹۳). صنعت گردشگری در ایران از ظرفیت‌های بسیار بالایی برای رشد و گسترش برخوردار است. بر اساس گزارش سازمان جهانی گردشگری، ایران رتبه دهم جاذبه‌های باستانی و تاریخی و رتبه پنجم جاذبه‌های طبیعی را در جهان دارا است.

منطقه قزوین در دامنه جنوبی البرز واقع شده و تمام قسمت‌های شمالی، غربی و جنوبی آن کوهستانی است. تنوع اقلیمی در این منطقه به ویژه در مناطق کوهستانی استان، طبیعت بسیار زیبا و گوناگونی منظر، پتانسیل‌ها و جاذبه‌های گردشگری فراوانی را بوجود آورده است که این منطقه را مستعد گردشگری و فعالیت‌های گردشگری می‌کند. میراث طبیعی و تنوع قابلیت‌های آن فرصت‌های زیادی را برای آموزش، تفریح و گردشگری فراهم می‌کند و چشم‌اندازهای زمین‌شناسی و ژئومورفولوژیکی زمینه‌ساز بسیاری از قابلیت‌های گردشگری هستند (مختاری، ۱۳۹۰). رودخانه قزل اوزن را می‌توان در میان طولانی‌ترین رودخانه‌های ایران قرار داد که از ارتفاعات بلند کردستان و آذربایجان شرقی سرچشمه می‌گیرد و پس از طی کردن مسیری پر پیچ و خم به رود بزرگ شاهرود می‌پیوندد و تشکیل رودخانه سفیدرود را می‌دهند. رود قزل اوزن می‌تواند نقش پررنگی در جذب گردشگران داخلی و خارجی ایفا کند. رودخانه قزل اوزن و مناطق اطراف آن، از جنبه فیزیکی، بیولوژیکی، اکولوژیکی و اجتماعی دارای

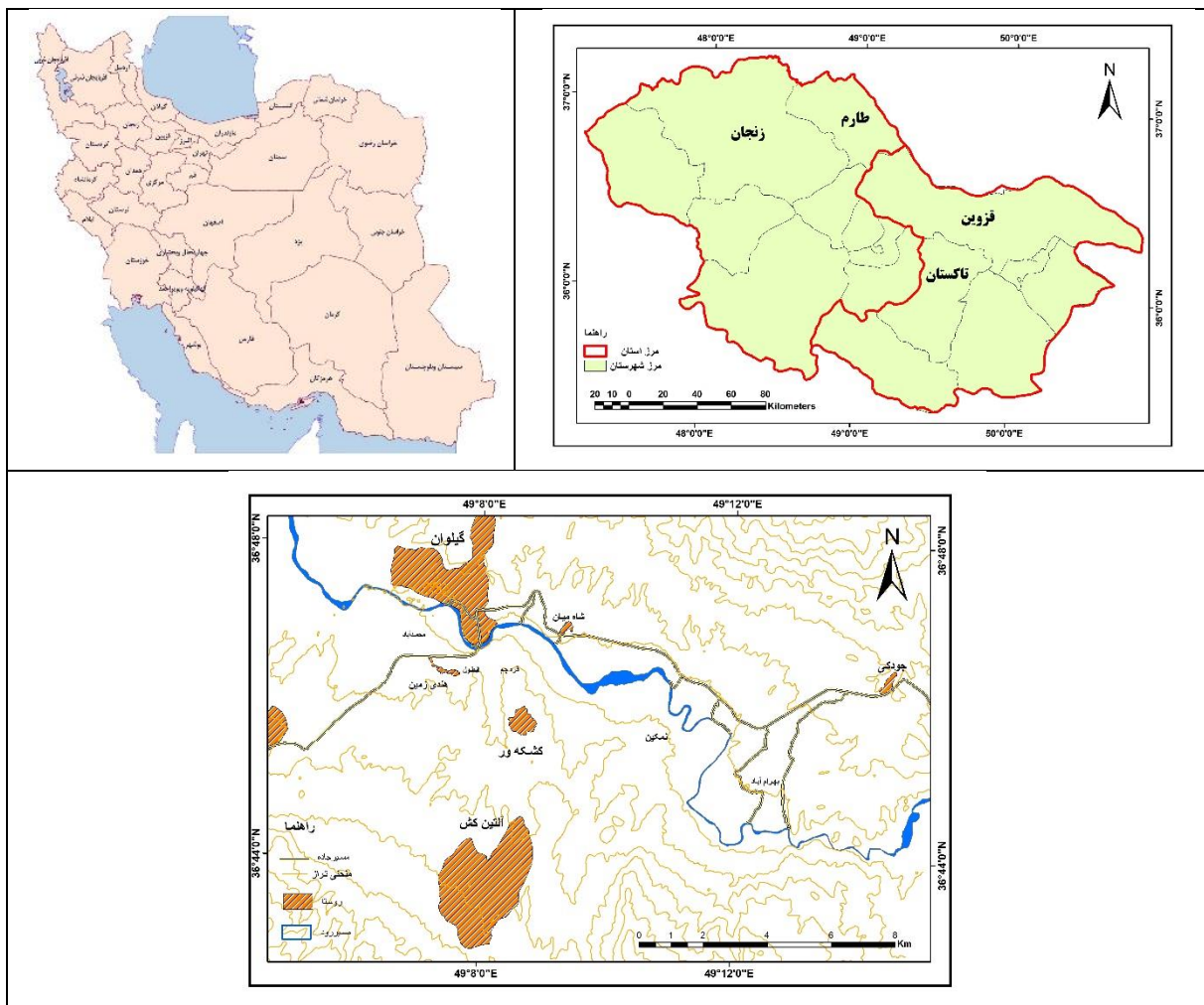
اهمیت بوده و می‌تواند به عنوان یک سایت بالقوه برای سایت گردشگری رودخانه تبدیل گردد. این رودخانه پتانسیل ایجاد فعالیت‌های گردشگری ماجراجویی مانند رفتینگ در آب، کایاک سواری، کروز رودخانه و بسیاری از فعالیت‌های تفریحی دیگر را دارد. گردشگری مبتنی بر رودخانه می‌تواند گردشگران و علاقه‌مندان بسیاری را از مکان‌های مختلف کشور جذب کند، از این رو شناخت و معرفی قابلیت‌های رودخانه قزل اوزن باعث درک جوامع محلی و جذب گردشگر و توسعه و پیشرفت چرخه گردشگری و در نهایت رونق چرخه اقتصادی و بازار کار منطقه خواهد شد. بررسی موانع توسعه گردشگری و سپس ارائه راهبرد با توجه به موانع موجود می‌تواند زمینه ساز بسیاری از تحولات و برنامه ریزی پایدار برای هر منطقه باشد (صفری علی اکبری و صادقی، ۱۴۰۱). لذا هدف این پژوهش، بررسی قابلیت‌های بالقوه گردشگری رودخانه‌ای قزل اوزن در منطقه گیلوان و منجیل بوده و سعی شده که قابلیت‌های این رودخانه مورد شناسایی قرار گرفته و به جوامع محلی و گردشگران معرفی گردد.

روش پژوهش

منطقه مورد مطالعه در امتداد رودخانه قزل اوزن به طول تقریباً ۱۵ کیلومتر و منطقه اطراف آن حد فاصل گیلوان تا قبل دریاچه سد سفیدرود به نام قلعه سمیران در مختصات ۴۹ درجه و ۶ دقیقه طول و ۳۶ درجه و ۴۷ دقیقه عرض جغرافیایی تا ۴۹ درجه و ۱۴ دقیقه طول و ۳۶ درجه و ۴۴ دقیقه عرض جغرافیایی در استان‌های زنجان، قزوین و گیلان قرار دارد (شکل ۱). رودخانه قزل اوزن را می‌توان در میان طولانی‌ترین رودخانه‌های ایران قرار داد. سرچشمه اصلی رودخانه قزل اوزن از ارتفاعات چهل چشمه دهستان سارال بخش دیواندره شهرستان سنج است که پس از عبور از استان‌های کردستان، زنجان، آذربایجان شرقی و اردبیل در لاهیجان گیلان در نزدیکی حسن کیاده به دریای خزر می‌ریزد. طول خط سیرش حدود ۵۰۰ کیلومتر است، که بیش از نیمی از آن در خاک استان زنجان جریان دارد. رودخانه قزل اوزن پس از عبور از شهرستان خلخال و طارم استان زنجان در محل شهرستان منجیل در استان گیلان وارد دریاچه سد منجیل (سفیدرود) می‌شود. حداقل ارتفاع منطقه در بخش طارم سفلی و در کنار دریاچه سفیدرود (سد منجیل) ۳۰۰ متر بالاتر از سطح دریا است. دامنه تغییرات ارتفاع در منطقه طارم از ۳۰۰ متر تا ۲۸۰۰ متر متغیر است.

منطقه مورد مطالعه از نظر پهنه‌بندی ساختاری- رسوبی در البرز غربی واقع شده است. سازندهای غالب منطقه سازند کرج و مارنهای نئوژن، سازند قرمز بالایی و آبرفتهای کواترنری است. کاربری اراضی منطقه شامل اراضی زراعی، اراضی مرتعی، اراضی جنگلی و بیشه زار و اراضی بایر است.

بر اساس روش دمارتن، بخش‌های مرکزی در محدوده نیمه خشک و نواحی مرتفع شمالی در محدوده‌های نیمه مرطوب بوده و در سایر قسمت‌ها نیز متأثر از ناهمواری‌ها و نقاط پایکوهی و حواشی رودخانه قزل اوزن دارای میکروکلیمای متغیر می‌باشد. به لحاظ تنوع زیست محیطی (اکولوژیک)، در منطقه مورد مطالعه چهار نوع اکوسیستم جنگلی، کوهستانی، استپی، مرتعی و همچنین تالابی-رودخانه‌ای را می‌توان مشاهده نمود. متوسط بارندگی سالانه منطقه ۲۵۰ میلیمتر و میانگین دمای سالانه منطقه ۱۳ درجه است.



شکل ۱. نقشه موقعیت منطقه مورد مطالعه

روش کار

موضوع مورد بحث در این مقاله تحلیل و بررسی قابلیت گردشگری رودخانه قزل اوزن در محدوده شهرستان قزوین و طارم است. پژوهش حاضر از نظر هدف، کاربردی و از نظر ماهیت و شیوه تحقیق توصیفی-تحلیلی و مبتنی بر شیوه کمی و میدانی میباشد. برای جمع آوری داده‌ها و اطلاعات از دو شیوه کتابخانه‌ای و میدانی بهره گرفته شده است. در زمینه ادبیات موضوع و انتخاب شاخص‌ها از روش کتابخانه‌ای و برای گردآوری اطلاعات مربوط به متغیرهای تحقیق از روش میدانی با استفاده از پرسشنامه محقق ساخته در سطح مدیران و دست اندرکاران حوزه گردشگری و در طیف لیکرت در پنج طیف خیلی کم، کم، متوسط، زیاد و خیلی زیاد استفاده شده است. بر اساس بررسی پیشینه تحقیق، متغیرهای مؤثر بر قابلیت گردشگری در ۸ مورد شامل زیرساخت، قابلیت دسترسی، امنیت، آسیب‌پذیری، مدیریتی، مشارکت، تنوع چشم‌انداز و آگاهی و اطلاع رسانی طبقه‌بندی گردید. جامعه آماری پژوهش شامل ۱۱۲ نفر از مدیران و افرادی که به صورت مستقیم در حوزه گردشگری فعالیت می‌کنند بوده که به روش تمام شماری انتخاب و پرسشنامه جهت نظر سنجی تحویل آنها گردید.

برای اطمینان از روایی صوری و محتوایی پرسشنامه و برای سنجش پایایی پرسشنامه‌ها، از روش آلفای کرونباخ استفاده شد. مقدار ضریب بالاتر از ۰/۶ مورد قبول و بالای ۰/۷ قابل اطمینان خواهد بود. ضریب آلفای کرونباخ به دست آمده برای هر یک از متغیرهای مشارکت، آسیب‌پذیری و تنوع چشم‌انداز به ترتیب ۰/۸۸۹، ۰/۸۶۳، ۰/۷۸۴ و برای هریک از شاخصها به شرح جدول ۱ بوده است. با توجه به ضریب آلفای کرونباخ به دست آمده، میتوان گفت پرسشنامه از پایایی لازم برخوردار بوده است.

در ادامه، پس از جمع‌آوری پرسشنامه‌ها و کدگذاری آنها در نرم افزار SPSS، به منظور تحلیل داده‌ها، در گام نخست بر اساس آماره آزمون test-T تأثیر و معناداری قابلیت گردشگری منطقه گیلوان در هر یک از متغیرهای منتخب مورد بررسی قرار گرفت. برای تعیین میزان رابطه و تأثیرگذاری متغیرهای تأثیرگذار بر قابلیت گردشگری منطقه از همبستگی پیرسون استفاده شد. سپس برای تعیین عوامل تأثیرگذار و معناداری رابطه بین متغیرها و قابلیت گردشگری همچنین تعیین سهم هر یک از این متغیرها از روش رگرسیون استفاده شد. جهت تعیین اهمیت شاخص‌ها در پیش‌بینی معادله رگرسیونی از مقدار بتا استفاده شده است.

جدول ۱. ضریب آلفای کرونباخ شاخص‌های اثر گذار بر قابلیت گردشگری

| شاخص‌ها | آلفای کرونباخ |
|---------------------|---------------|
| زیرساخت | ۰/۶۹۶ |
| قابلیت دسترسی | ۰/۶۴۴ |
| امنیت | ۰/۷۷۵ |
| آسیب پذیری | ۰/۸۶۳ |
| مدیریتی | ۰/۷۰۷ |
| مشارکت | ۰/۸۸۹ |
| تنوع چشم انداز | ۰/۷۸۴ |
| آگاهی و اطلاع رسانی | ۰/۷۲۷ |

نتایج

در این پژوهش تلاش شد بر اساس نقطه نظرات مدیران و ذینفعان محلی منطقه گیلوان و منجیل، قابلیت گردشگری رودخانه‌ایی از طریق داده‌های بدست آمده از پرسشنامه و تحلیل آماری مورد تحلیل قرار گیرد. برای انجام این پژوهش بخش گیلوان و روستاهای اطراف آن شامل روستاهای بهرام آباد، دیزجین، آلتین کش، نمکین، جودکی، قیطول، هندی زمین مورد مطالعه قرار گرفته است و ۱۱۲ عدد پرسشنامه توسط مدیران و افرادی که به صورت مستقیم در حوزه گردشگری فعالیت می‌کنند تکمیل شده است. از مجموع ۱۱۲ نفری که مورد پرسش قرار گرفتند از نظر جنس مردان بیشتر، از نظر تأهل بیشترشان متأهل، بیشترین گروه سنی ۲۰ تا ۴۵ سال و تحصیلات غالب کارشناسی و کارشناسی ارشد بوده‌اند (جدول ۲).

جدول ۲. ویژگی فردی جامعه مشارکت کننده در تحقیق

| متغیر | درصد | متغیر | درصد |
|---------|---------------------|-----------------|------|
| جنسیت | مرد | تاهل | ۶۶/۱ |
| | زن | | ۳۳/۹ |
| تحصیلات | زیردیپلم | سن | ۲/۷ |
| | دیپلم | | ۱۳/۴ |
| | فوق دیپلم | | ۱۳/۴ |
| | لیسانس | | ۴۱/۱ |
| | فوق لیسانس و بالاتر | | ۲۹/۵ |
| | | مجرد | ۳۳ |
| | | متاهل | ۶۷ |
| | | کمتر از ۲۰ سال | ۵/۴ |
| | | ۲۰ تا ۴۵ سال | ۶۹/۹ |
| | | ۴۵ تا ۶۵ سال | ۲۴/۱ |
| | | بیشتر از ۶۵ سال | ۰/۹ |

عوامل مختلفی می‌تواند در افزایش قابلیت گردشگری منطقه با تأکید بر جاذبه‌های رودخانه‌ای نقش داشته باشند. در این تحقیق شاخص‌های تأثیرگذار بر قابلیت و افزایش گردشگری به ۸ دسته شامل زیرساخت، قابلیت دسترسی، امنیت، آسیب پذیری، مدیریتی، مشارکت، تنوع چشم انداز و آگاهی و اطلاع رسانی دسته بندی شده است (بریلها، ۲۰۱۴). این شاخص‌ها در روش‌های

مختلف پهنه‌بندی ژئوسایت‌ها از جمله بریلها، پیرا و زورس مشترک بوده و بکار گرفته شده است. هر کدام از شاخص‌ها بر اساس مشخصه‌های مختلف در قالب سوالات پرسشنامه مورد پرسشگری قرار گرفته‌اند (جدول ۳).

جدول ۳. مشخصه‌های مورد تحقیق در پرسشنامه جهت بررسی شاخص‌های مؤثر بر قابلیت گردشگری گیلوان

| شاخص‌ها | مشخصه‌های مورد تحقیق در پرسشنامه |
|---------------------|--|
| زیرساخت | وضعیت امکانات اقامتی و رفاهی منطقه گیلوان برای توسعه گردشگری رودخانه، وضعیت شبکه ارتباطات (تلفن همراه و اینترنت) منطقه گیلوان برای گردشگران رودخانه، میزان مشارکت و فعالیت‌های انسانی در حوضه گردشگری شامل گردشگری، کشاورزی، توسعه سکونت‌گاه‌ها، |
| قابلیت دسترسی | وضعیت راه‌های ارتباطی منطقه گیلوان، سطح امنیت راه‌های دسترسی، قابلیت دسترسی به منطقه گیلوان برای عموم مردم، قابلیت دسترسی به رودخانه برای عموم مردم |
| امنیت | وضعیت امنیت در منطقه گیلوان برای گردشگران رودخانه |
| آسیب پذیری | وضعیت تخریب پدیده‌های طبیعی در منطقه گیلوان بواسطه فعالیت انسانی، وضعیت تخریب محیط رودخانه در منطقه گیلوان بواسطه فعالیت انسانی |
| مدیریتی | سطح برنامه ریزی فعالیت‌های گردشگری رودخانه‌ای |
| مشارکت | میزان تمایل شرکت در فعالیت‌های گردشگری رودخانه، وضعیت مشارکت مردم محلی و حفظ منابع طبیعی برای توسعه گردشگری رودخانه، وضعیت مشارکت سازمان و نهادها برای توسعه گردشگری رودخانه، فرهنگ حاکم بر جامعه و سازمان‌های محلی و ارتباط مردم با گردشگران برای توسعه گردشگری رودخانه |
| تنوع چشم انداز | تنوع نمونه‌های گیاهی و جانوری حاشیه رودخانه در جذب گردشگر، تعداد مناظر دیدنی قابل دسترس از طریق مسیرهای پیاده روی |
| آگاهی و اطلاع رسانی | آشنایی با مفهوم گردشگری مبتنی بر رودخانه، میزان تمایل در فعالیت‌های گردشگری رودخانه‌ای، منابع اطلاعاتی کافی (فعالیت‌های بازاریابی) برای شناخت این منطقه به گردشگران |

با هدف شناخت تأثیر شاخص‌های مؤثر بر افزایش گردشگری در منطقه مورد مطالعه از آماره آزمون تی تست استفاده شد. با استفاده از این آزمون امکان بررسی معناداری شاخص‌ها و تفاوت میانگین‌ها مشخص می‌شود، بر اساس نتایج آزمون که در جدول ۴ نشان داده است تمامی شاخص‌ها از سطح معناداری کمتر از ۰/۰۵ برخوردار هستند یعنی شاخص‌ها معنادار هستند. میانگین شاخص‌ها نشان داد که شاخص‌های تنوع چشم انداز، قابلیت دسترسی و آگاهی و اطلاع رسانی متغیرهای مثبت در منطقه هستند که می‌تواند در رونق گردشگری منطقه مؤثر باشد. همچنین مهمترین عامل بازدارنده و منفی آسیب پذیری منطقه است.

جدول ۴. وضعیت شاخص‌های مؤثر بر قابلیت گردشگری رودخانه‌ای بر اساس آزمون تی تست

| متغیر | میانگین | t آماره | درجه آزادی | sig | تفاوت میانگین | نتیجه آزمون |
|---------------------|---------|---------|------------|-------|---------------|-----------------------|
| زیرساخت | ۳/۰۳۷۵ | ۱۲/۴۷۴ | ۱۱۱ | ۰/۰۰۰ | ۰/۵۳۷۵۰ | میانگین درحد بالا است |
| قابلیت دسترسی | ۳/۱۱۳۱ | ۱۲/۱۴۶ | ۱۱۱ | ۰/۰۰۰ | ۰/۶۱۳۱۰ | میانگین درحد بالا است |
| امنیت | ۲/۹۵۵۴ | ۶/۵۱۳ | ۱۱۱ | ۰/۰۰۰ | ۰/۴۵۵۳۶ | میانگین درحد بالا است |
| آسیب پذیری | ۳/۳۰۳۶ | ۹/۰۸۹ | ۱۱۱ | ۰/۰۰۰ | ۰/۸۰۳۵۷ | میانگین درحد بالا است |
| مدیریتی | ۳/۱۴۲۹ | ۱۰/۲۷۰ | ۱۱۱ | ۰/۰۰۰ | ۰/۶۴۲۸۶ | میانگین درحد بالا است |
| مشارکت | ۲/۹۷۰۲ | ۶/۷۲۵ | ۱۱۱ | ۰/۰۰۰ | ۰/۴۷۰۲۴ | میانگین درحد بالا است |
| تنوع چشم انداز | ۳/۴۴۶۴ | ۱۲/۰۵۱ | ۱۱۱ | ۰/۰۰۰ | ۰/۹۴۶۴۳ | میانگین درحد بالا است |
| آگاهی و اطلاع رسانی | ۳/۱۶۹۶ | ۸/۵۷۷ | ۱۱۱ | ۰/۰۰۰ | ۰/۶۶۹۶۴ | میانگین درحد بالا است |

به طور خلاصه، همه متغیرهای تحلیل شده در آزمون t، اثرات آماری معنی‌داری را بر پتانسیل گردشگری منطقه گیلوان نشان می‌دهند. آماره‌های t بالا در همه متغیرها تفاوت‌های قوی با میانگین (۲/۵) را نشان می‌دهد و تأیید می‌کند که بهبود در زیرساخت‌ها، دسترسی، امنیت، شیوه‌های مدیریت، مشارکت جامعه، تنوع چشم انداز، و آگاهی می‌تواند رونق گردشگری را در این

منطقه به طور قابل ملاحظه‌ای افزایش دهد. این یافته‌ها بر ضرورت استراتژی‌های هدفمند برای تقویت این عوامل برای نتایج بهینه توسعه گردشگری تأکید می‌کند.

به منظور تعیین عوامل تأثیرگذار بین شاخص‌ها در روش رگرسیون در ابتدا لازم است ضریب همبستگی شاخص نسبت به همدیگر و نسبت به شاخص قابلیت گردشگری محاسبه گردد. با توجه به نرمال بودن داده‌ها از ضریب همبستگی پیرسون برای نشان دادن وجود رابطه مستقیم بین قابلیت گردشگری و متغیرهای تأثیرگذار استفاده شد. نتایج آزمون پیرسون برای محاسبه همبستگی نشان داد که تمامی شاخص‌ها سطح معناداری تقریباً بالایی دارند. از بین شاخص‌های مورد مطالعه، شاخص زیرساخت بالاترین همبستگی و شاخص مشارکت کمترین همبستگی را دارد. با توجه به پایین بودن ضریب همبستگی متغیرهای امنیت، آسیب پذیری، مشارکت و آگاهی و اطلاع رسانی، این متغیرهای نمی‌توانند در وضعیت موجود باعث بهبود گردشگری منطقه گردد. بنابراین لازمه توسعه گردشگری منطقه، بهبود متغیرهای مذکور است (جدول ۵).

جدول ۵. رابطه شاخص‌های مؤثر و قابلیت گردشگری رودخانه‌ایی با استفاده از ضریب همبستگی پیرسون

| دیدگاه مردم | | | متغیر اثرپذیر | شاخص‌های اثرگذار |
|-------------|-------|-------|----------------|---------------------|
| وجود رابطه | sig | r | | |
| دارد | ۰/۰۰۰ | ۰/۶۳۴ | قابلیت گردشگری | زیرساخت |
| دارد | ۰/۰۰۰ | ۰/۴۶۹ | | قابلیت دسترسی |
| دارد | ۰/۰۰۰ | ۰/۳۸۴ | | امنیت |
| دارد | ۰/۰۰۰ | ۰/۲۸۲ | | آسیب پذیری |
| دارد | ۰/۰۰۰ | ۰/۴۶۱ | | مدیریتی |
| دارد | ۰/۰۰۰ | ۰/۱۷۸ | | مشارکت |
| دارد | ۰/۰۰۰ | ۰/۴۲۲ | | تنوع چشم انداز |
| دارد | ۰/۰۰۰ | ۰/۳۹۱ | | آگاهی و اطلاع رسانی |

نتایج حاصل از تحلیل همبستگی عوامل مؤثر بر قابلیت‌های منطقه جهت رونق گردشگری در منطقه گیلوان نشان داد که زیرساخت‌ها و دسترسی، در توسعه استراتژی‌های گردشگری دارای اهمیت زیاد است. در همین حال، همبستگی‌های متوسط با شیوه‌های مدیریت و تنوع چشم‌انداز، ضرورت بهبود هدفمند این شاخص جهت افزایش کیفیت موارد فوق را نشان می‌دهد.

تحلیل نتایج آزمون رگرسیون برای پتانسیل گردشگری در منطقه گیلوان

برای تعیین میزان تأثیرگذاری متغیرهای مؤثر بر گردشگری منطقه گیلوان و تعیین سهم هر یک از متغیرها بر قابلیت گردشگری از رگرسیون چندمتغیره استفاده شده است. تحلیل رگرسیون انجام شده بر روی عوامل مؤثر بر پتانسیل گردشگری در منطقه گیلوان، گویای چگونگی تأثیر متغیرهای مختلف بر توسعه گردشگری منطقه است. نتایج حاصل از مدل رگرسیون در چندین معیار کلیدی، از جمله ضرایب همبستگی چندگانه، ضرایب تعیین، و سطوح معنی‌داری آماری خلاصه شده است (جدول ۶). یافته‌ها نشان داده است که بین شاخص‌ها و قابلیت گردشگری رابطه معناداری وجود دارد. براساس ضریب همبستگی و همبستگی چندگانه بین شاخص‌ها و قابلیت گردشگری ضریب ۰/۸۹۸ به دست آمد. مقدار $R=0.898$ نشان دهنده همبستگی مثبت قوی بین متغیرهای مستقل و متغیر وابسته (پتانسیل گردشگری) است. مقادیر بدست آمده نشان می‌دهد که با افزایش و بهبود متغیرهای تأثیرگذار بر گردشگری، پتانسیل گردشگری نیز به طور قابل توجهی افزایش می‌یابد. همچنین با استفاده از مقدار ضریب تعیین تعدیل شده ۰/۸۰۶، تقریباً ۸۰/۶ درصد تغییرات در قابلیت گردشگری از طریق متغیرهای فوق قابل تبیین است (جدول ۶). این درصد بالا نشان می‌دهد که می‌توان بخش قابل توجهی از متغیرهای مؤثر بر پتانسیل گردشگری را شناسایی و در جهت بهبود وضعیت موجود برنامه‌ریزی کرد.

جدول ۶. تحلیل رگرسیونی تأثیر شاخص‌های مؤثر و قابلیت گردشگری رودخانه‌ایی در منطقه گیلوان

| مدل | ضریب همبستگی چندگانه R | ضریب تعیین | ضریب تعیین تعدیل شده A R ² | اشتباه معیار SEE |
|-----|---------------------------|------------|--|---------------------|
| ۱ | ۰/۸۹۸ | ۰/۸۰۶ | ۰/۷۸۹ | ۰/۱۳۳۹ |

مقادیر محاسبه شده برای F با مقدار ۴۷/۰۱۵ و سطح معناداری کمتر از ۰/۰۵ نشان داده است که متغیرهای مؤثر بر قابلیت گردشگری می‌تواند قابلیت و امکان افزایش گردشگری در منطقه مورد مطالعه را توضیح دهد (جدول ۷). این آماره نشان می‌دهد که حداقل یک متغیر پیش‌بینی‌کننده، رابطه آماری معنی‌داری با پتانسیل گردشگری در سطح معنی‌داری زیر ۰/۰۵ را دارا بوده و تأیید می‌کند که نتایج معنادار است.

جدول ۷. معناداری مدل رگرسیونی تأثیر شاخص‌های مؤثر بر قابلیت گردشگری رودخانه‌ایی در منطقه گیلوان

| مدل | مجموع مربعات | درجه آزادی df | میانگین مربعات | F | سطح معناداری sig |
|--------------|--------------|---------------|----------------|--------|------------------|
| اثر رگرسیونی | ۷/۵۲۹ | ۹ | ۰/۸۳۷ | ۴۷/۰۱۵ | ۰/۰۰۰ |
| باقی مانده | ۱/۸۱۵ | ۱۰۲ | ۰/۱۸ | | |
| کل | ۹/۳۴۴ | ۱۱۱ | | | |

یکی از مشخصه‌های تعیین‌کننده اهمیت متغیرها در پیش‌بینی معادله رگرسیونی، مقادیر بتا محاسبه در مدل است (جدول ۸). مقادیر بیشتر بتا در معادله رگرسیون گویای اهمیت نسبی بیشتر و قابلیت پیش‌گویی بیشتر متغیر وابسته یعنی قابلیت گردشگری در منطقه توسط متغیرهای تأثیرگذار است (شفیعی ثابت و همکاران، ۱۴۰۱).

جدول ۸. ضرایب میزان تأثیر شاخص‌های مؤثر بر قابلیت گردشگری رودخانه‌ایی در منطقه گیلوان

| شاخص | ضریب غیر استاندارد | | ضریب استاندارد | T | سطح معناداری |
|---------------------|--------------------|------------|----------------|--------|--------------|
| | B | Std. Error | | | |
| آگاهی و اطلاع رسانی | ۰/۱۱۹ | ۰/۱۶ | ۰/۳۴۰ | ۷/۶۰۶ | ۰/۰۰۰ |
| تنوع مناظر | ۰/۱۱۸ | ۰/۱۶ | ۰/۳۳۷ | ۷/۴۳۲ | ۰/۰۰۰ |
| زیرساخت | ۰/۱۳۹ | ۰/۵۳ | ۰/۲۱۸ | ۲/۶۱۴ | ۰/۱۰ |
| قابلیت دسترسی | -۰/۱۰۱ | ۰/۱۱۸ | -۰/۱۸۶ | -۰/۸۵۵ | ۰/۳۹۵ |
| امنیت | ۰/۱۰۶ | ۰/۴۱ | ۰/۲۶۹ | ۲/۶۰۷ | ۰/۱۰ |
| آسیب‌پذیری | ۰/۱۱۱ | ۰/۱۵ | ۰/۳۵۹ | ۷/۱۹۵ | ۰/۰۰۰ |
| مدیریت | ۰/۹۹ | ۰/۲۵ | ۰/۲۲۵ | ۳/۹۸۱ | ۰/۰۰۰ |
| مشارکت | ۰/۱۴۱ | ۰/۲۰ | ۰/۳۵۹ | ۷/۰۴۱ | ۰/۰۰۰ |

مدل سازی بر اساس معادله رگرسیونی در این مطالعه و ضریب بتای بدست آمده نشان داد که ضرایب تأثیر تمام متغیرهای مؤثر بر گردشگری به غیر از قابلیت دسترسی، مثبت و سطح معنی‌داری کمتر از ۰/۰۵ بوده و گویای اثر مستقیم متغیرهای مؤثر بر گردشگری در توسعه گردشگری منطقه گیلوان است (جدول ۸). بر اساس ضریب بتای بدست آمده، متغیرهای مشارکت، آسیب‌پذیری، آگاهی و اطلاع رسانی و تنوع چشم‌انداز بیشترین تأثیر و نقش را در افزایش قابلیت گردشگری در منطقه گیلوان دارند.

تحلیل رگرسیون نشان می‌دهد که شاخص‌های مختلف با تأکید قابل توجه بر آگاهی، تنوع چشم‌انداز، و شیوه‌های مدیریت مؤثر به طور قابل توجهی بر پتانسیل گردشگری در منطقه گیلوان تأثیر می‌گذارد. مقادیر بالای R² و سطوح اهمیت تأیید می‌کند که بهبودهای هدفمند شاخص‌های مؤثر در این مناطق می‌تواند منجر به توسعه گردشگری در این منطقه شود. این یافته‌ها

می‌تواند سیاست‌گذاران و ذینفعان را در انتخاب استراتژی‌ها بر اساس استفاده مؤثر از این عوامل تأثیرگذار راهنمایی کند و در نتیجه پتانسیل رشد گردشگری در گیلوان را به حداکثر برساند.

بحث

پتانسیل گردشگری منطقه گیلوان، به ویژه در اطراف رودخانه قزل اوزن، موضوعی چندوجهی است که تأثیر متقابل عوامل مختلف اجتماعی-اقتصادی و محیطی را منعکس می‌کند. این مطالعه بر اساس یک پرسشنامه جامع و تجزیه و تحلیل آماری شامل ۱۱۲ پاسخ دهنده، بینش‌های مهمی را در مورد نقاط قوت و ضعف زیرساخت‌های گردشگری منطقه نشان می‌دهد. مشخصات دموگرافیک پاسخ دهندگان نشان دهنده غالب مردان، افراد متاهل و افراد بین ۲۰ تا ۴۵ سال است که تعداد قابل توجهی دارای مدرک لیسانس و فوق لیسانس هستند. این جنبه جمعیتی نشان می‌دهد که بخش گردشگری در گیلوان احتمالاً از افراد تحصیل کرده‌ای بهره می‌برد که می‌توانند به توسعه آن کمک کنند.

این تحلیل چندین عامل کلیدی مؤثر بر پتانسیل گردشگری را برجسته می‌کند: زیرساخت، دسترسی، امنیت، آسیب‌پذیری، شیوه‌های مدیریت، مشارکت جامعه، تنوع چشم‌انداز، و آگاهی. یافته‌های حاصل از آزمون t نشان می‌دهد که تمامی این متغیرها دارای اثرات آماری معنی‌داری بر پتانسیل گردشگری با مقادیر معناداری زیر ۰/۰۵ هستند. این امر بر اهمیت این عوامل در شکل دادن به چشم‌انداز گردشگری منطقه تأکید می‌کند. به طور قابل توجهی، متغیرهایی مانند تنوع چشم‌انداز، دسترسی و آگاهی به عنوان عوامل مثبت در توسعه گردشگری ظاهر شدند. در مقابل، آسیب‌پذیری به عنوان یک مانع مهم شناسایی شد که نشان دهنده نیاز به توجه به این موضوع است.

تحلیل همبستگی روابط بین این متغیرها را بیشتر روشن می‌کند. یک همبستگی مثبت قوی بین زیرساخت و پتانسیل گردشگری ($R = 0.898$) یافت شد، که نشان می‌دهد بهبود زیرساخت‌ها احتمالاً مزایای قابل توجهی برای رشد گردشگری به همراه خواهد داشت. نتایج همبستگی پیرسون نیز نشان داد که در حالی که زیرساخت بیشترین همبستگی را با پتانسیل گردشگری دارد، مشارکت جامعه کمترین را نشان داد. این نابرابری به یک حوزه ضروری برای مداخله اشاره دارد. افزایش مشارکت جامعه می‌تواند محیط حمایتی بیشتری را برای گردشگری ایجاد کند.

علاوه بر این، تحلیل رگرسیون، بینش‌های ارزشمندی را در مورد اینکه چگونه عوامل مختلف به پتانسیل گردشگری کمک می‌کنند ارائه کرد. مقدار R^2 تعدیل شده ۰,۷۸۹ نشان می‌دهد که تقریباً ۷۹ درصد از متغیرهای مؤثر در پتانسیل گردشگری را می‌توان با متغیرهای مستقل در نظر گرفته شده در این مطالعه توضیح داد. این قدرت توضیحی بالا نشان می‌دهد که بهبودهای هدفمند در آگاهی، تنوع چشم‌انداز، و شیوه‌های مدیریتی می‌تواند به طور قابل توجهی نتایج گردشگری در گیلوان را افزایش دهد.

پیامدهای این یافته‌ها برای سیاست‌گذاران و ذینفعان درگیر در توسعه گردشگری در منطقه خیلی مفید است. یک رویکرد کل نگر که منجر به بهبود همه عوامل شناسایی شده مؤثر بر گردشگری گردد، برای به حداکثر رساندن پتانسیل گردشگری ضروری است. به عنوان مثال، بهبود زیرساخت‌ها نه تنها دسترسی بهتر را تسهیل می‌کند، بلکه ادراک امنیت را در بین بازدیدکنندگان بالقوه بهبود می‌بخشد. علاوه بر این، افزایش مشارکت جامعه از طریق کمپین‌های آگاهی بخشی می‌تواند حمایت محلی از ابتکارات گردشگری را تقویت کند و از اتخاذ شیوه‌های پایدار اطمینان حاصل کند. چالش‌هایی مانند نگرانی‌های امنیتی و آسیب‌پذیری‌ها باید به طور فعال مورد توجه قرار گیرد تا محیطی مساعدتر برای گردشگران ایجاد شود. با اجرای استراتژی‌های هدفمند که بر این مناطق حیاتی تمرکز دارند، گیلوان می‌تواند به عنوان یک مقصد توریستی رقابتی در بافت وسیع‌تر منطقه‌ای تبدیل گردد.

نتیجه‌گیری

این بررسی نشان‌دهنده تأثیر متغیرهای مختلف مؤثر بر توسعه گردشگری در منطقه گیلوان است. تحلیل‌های آماری انجام‌شده نشان می‌دهد که پیشرفت در زیرساخت‌ها، دسترسی، تنوع چشم‌انداز، و آگاهی جامعه برای تقویت بخش گردشگری مبتنی بر رودخانه بسیار مهم است. همبستگی‌های مثبت قابل توجه شناسایی شده نشان می‌دهد که سرمایه‌گذاری‌های استراتژیک در این مناطق می‌تواند به بهبود قابل توجهی در فعالیت‌های گردشگری منجر شود. با این حال، چالش‌هایی باقی می‌ماند - به ویژه در مورد امنیت و مشارکت اجتماعی - که باید از طریق مداخلات هدفمند برطرف شوند. با توجه به نتایج بدست آمده می‌توان پی برد که امنیت و مشارکت و زیرساخت منطقه از وضعیت مناسبی برخوردار نیست و برای ارتقای گردشگری در این منطقه باید این موارد را بهبود داد. یافته‌ها از رویکردی جامع برای توسعه گردشگری حمایت می‌کنند که نه تنها بر بهبود زیرساخت‌های فوری تأکید دارد، بلکه بر پایداری بلندمدت از طریق مشارکت جامعه و شیوه‌های مدیریت مؤثر نیز تأکید دارد. برای دینفعان ضروری است با حرکت رو به جلو در چارچوب‌های استراتژیک با استفاده از یافته‌های بدست آمده در جهت ارتقای گردشگری منطقه با تأکید بر ژئوتوریسم رودخانه‌ای، همکاری کنند. منطقه گیلوان می‌تواند با بهره‌گیری از قابلیت‌های موجود و رسیدگی به آسیب‌پذیری‌ها، جذابیت خود را به عنوان یک مقصد گردشگری افزایش دهد و در عین حال رشد پایدار را برای جوامع محلی خود تضمین کند. این مطالعه می‌تواند به عنوان پایه‌ای برای تحقیقات آینده و تدوین سیاست با هدف بازگشایی پتانسیل کامل منابع غنی طبیعی و فرهنگی گیلوان در حوزه گردشگری عمل کند.

References

- Arif, M., Behzad, H. M., Tahir, M., & Li, C. (2022). The impact of ecotourism on ecosystem functioning along main rivers and tributaries: Implications for management and policy changes. *Journal of Environmental Management*, 320, 115849. <https://doi.org/10.1016/j.jenvman.2022.115849>.
- Brilha, J. (2016). Inventory and quantitative assessment of geosites and geodiversity sites: a review. *Geoheritage*, 8(2), 119-134.
- Fachrudin, H. T., & Lubis, M. D. (2016). Planning for riverside area as water tourism destination to improve quality of life local residents, case study: Batuan-Sikambing River, Medan, Indonesia. *Procedia-Social and Behavioral Sciences*, 234, 434-441.
- Jafari, H., Taherkhani, M., and Rezaii, K. (2020). Geotourism study of Ghezelowzan basin based on Fassoulas method, *Journal of Applied research in Geographical Sciences*, 59, 59-79. 10.29252/jgs.20.59.59. (in Persian)
- Hosseini toudeshki, V., Pourkermani, M., Arian, M., and Khosrotehrani, Kh. (2011). Influence of Structures on the Ghezeli Ozan River. *Scientific Quarterly Journal of Geosciences*, 81, 55-60. <https://doi.org/10.22071/gsj.2011.54203>. (in Persian)
- Kelantan Tourism Information Centre., (2010)., Statistik Kedatangan Pelancong Dari Tahun 2000 - 2010 [tic@kelantan.gov](mailto:2010tic@kelantan.gov).
- Lin, H. H., Ting, K. C., Huang, J. M., Chen, I., & Hsu, C. H. (2022). Influence of rural development of river tourism resources on physical and mental health and consumption willingness in the context of COVID-19. *Water*, 14(12), 1835. <https://doi.org/10.3390/w14121835>
- Mansouri, R., Ghanavati, E., and Servai, M.R. (2014). Investigating the role of Geomorphological landscapes and Geotourist potentials of ILAM province Using spatial data for the sustainable development. *Scientific-Research Quarterly of Geographical Data*, 90, 5-12. <https://doi.org/10.22131/sepehr.2014.12163>. (in Persian)

- Mokhtari, D. (2011). The Importance of Geo-hiking Maps in Management of Geomorphosites of Iran, Case Study: Geomorphosite of Payam Pass. *Journal of Geography and Planning*, 16(37), 151-172. (in Persian)
- Moreira, C. (2018). River tourism, leisure in inland waterways and local and regional development. *Cad. De Geogr*, 38, 55-67. https://doi.org/10.14195/0871-1623_38_6.
- Nasarudin, M. H. M., & Bahar, A. M. A. (2013). River tourism: A potential in Pergau river, Jeli, Kelantan. *Journal of Tourism, Hospitality and Sports-An Open Access International Journal*, 1
- Prawira, M. F. A., Budisetyorini, B., Adisudharma, D., Salam, D. A., Wulandari, W., & Susanto, E. (2021). Development of Asahan River Tourism Activities in Support of National Tourism Strategic Area of Lake Toba. *Journal of Tourism Sustainability*, 1(2), 59-73. doi: 10.35313/jtos.v1i2.15
- Prideaux, B., Timothy, D. J., & Cooper, M. (2009). Introducing river tourism: physical, ecological and human aspects. *River tourism*, 1. London, U.K : CABI Publication.
- Prideaux, B. (2023). River and Canal Waterways as a tourism resource. In *Advances in Hospitality and Leisure*, 18, 137-153, <https://doi.org/10.1108/S1745-354220220000018008>.
- Safari Aliakbari, M. , and sadeghi, H. (2023). Analysis of obstacles and strategies for tourism development in the Dezpart County. *Journal of Geography and Planning*, 26(82), 143-125. doi: 10.22034/gp.2022.48735.2913 (in Persian)
- Sajadian, M., Barfi, Z., and Ghahremari, M.m. (2013). Analysis of rural tourism based on river ecotourism in districts of Amol Province by means of GIS, data network analysis and sensitivity analysis. *Journal of Geography and Urban Planning Chashmandaz-E-Zagros*. 16, 65-82. (in Persian)
- Salai, S., Vasigh, B., and Dinarvand, A. (2020). Locating Shush River Tourism Center Using TOPSIS Decision Model (Case Study: Dez, Karkheh and Shawour Rivers). *Geography and Territorial Spatial Arrangement*, 36, 55-72. 10.22111/gaij.2020.5714. (in Persian)
- Salemi, M., Dashti, S., and Sayahi, Z. (2017). Assessment of ecological potential of Karun River Ahvaz in the scope in order to determine tourism land use by using AHP. *Journal of Wetland Ecobiology* , 33, 103-111. (in Persian)
- Shakiry, A. S. (2007). River Tourism: Can Iraq Benefit from Europe's experience. *Islamic Tourism Prospects, Islamic Tourism*, 8, Available at:[http:// www. islamictourism.com/ articles/ articles](http://www.islamictourism.com/articles/articles).
- Sharples, C. (2002). Concepts and Principles of Geoconservation (version 3). *Department of Primary Industries, Parks, Water and Environment, Tasmania*.
- Taghvaei, M. , Janali poor, S., and Shafiei, M. (2022). Development of creative tourism with emphasis on tourism attractions (Case Study: Isfahan City). *Journal of Geography and Planning*, 26(79), 113-93. doi: 10.22034/gp.2022.38829.2584 (in Persian)
- Thawong, S., Photimane, K., Khumprasert, K and Plomelersee, S., (2021)., The strategy of Chao Phraya river tourism business for Chinese Tourists in Bangkok, *Journal of Buddhist Anthropology*, 6(2), 76-89.
- Zeini Vand, Y., Moosavi Nadoshan, S.M., and jahantighmand, S. (2023). Organizing the spatial space of the urban rivers' margin of tourism development (case study of Poldokhtar city). *Journal of Applied research in Geographical Sciences*, 68, 43-60. 10.52547/jgs.23.68.43. (in Persian)
- Zou, G. L. (2023). An Initial Discussion on River Tourism Teaching. *J Adv Educ Philos*, 7(5), 170-172.