



An Analysis of the Components Influencing Tourism Development in Cities from an Environmental Approach (Case Study: Maragheh City)

Manigeh Lalehpour¹, Houshang Sarvar², Zahra Sadat Mousavi³

1. Corresponding Author, Associate Professor, Department of Geography, Faculty of Humanscience, University of Maragheh, Maragheh, Iran. E-mail: M.lalehpour@gmail.com.
2. Associate Professor, Department of Geography, Faculty of Humanscience, University of Maragheh, Maragheh, Iran. E-mail: H.sarvar1351@gmail.com
3. Master of Geography and Urban Planning, University of Maragheh, Maragheh, Iran. E-mail: mosavii.zahraii@gmail.com

Article Info

Article type

Research Article

Article history:

Received: 3 October 2024

Revised: 14 February 2025

Accepted: 1 March 2025

Published: 15 March 2026

Keywords:

Tourism, Urban,
Sustainable,
Environmental approach,
Sustainable,
Maragheh.

ABSTRACT

Advancements in technological infrastructure have transformed the tourism sector into a promising driver of economic growth for countries. However, the connection between tourism development and environmental impacts cannot be ignored, and environmental efficiency is one of the most critical components in tourism policymaking. In this regard, preventing the negative effects of tourism is essential for preserving the environmental, cultural, and social resources of tourist destinations. The present study aims to examine this issue in the city of Maragheh.

This research is applied in terms of purpose and employs a descriptive-analytical method. The required information and data have been collected through library research and field studies (survey) using a researcher-made questionnaire. The statistical population of the study includes citizens, officials, and experts. To collect the data, random sampling was employed for citizens (382 participants), while non-probability purposive sampling was used for officials and experts (50 participants each). The SPSS software and statistical tests such as T-test, Tukey, and Kruskal-Wallis were utilized to analyze the questionnaire data.

The research findings indicate a convergence of views among all three groups (citizens, officials, and experts) regarding urban environmental sustainability with a tourism-oriented approach in the city of Maragheh. The scores fluctuated between 2.41 and 2.74. However, the overall results show an unfavorable status of the studied indicators and components in Maragheh. The Pillai's Trace test and multivariate analysis of variance further revealed significant differences between urban groups concerning the indicators of traffic networks, tourism services and facilities, urban landscape, social connections, local culture, and environmental preservation. However, there was no significant difference in the indicator of urban management performance.

Ultimately, in terms of sustainable tourism indicators, District One holds the highest position in "first place," followed by Districts Six and Two in the subsequent ranks. This study effectively highlights the necessity of implementing environmental protection laws and policies, as well as adopting sustainable tourism practices by managers and decision-makers. Through these measures, the negative impacts of tourism on the environment can be mitigated in tourism development policies.

Cite this article: Lalehpour, M., Sarvar, H., & Mousavi, Z.S. (2026). An Analysis of the Components Influencing Tourism Development in Cities from an Environmental Approach (Case Study: Maragheh City). *Journal of Geography and Planning*, 30(95), 156-174. <http://doi.org/10.22034/gp.2025.63826.3312>



Introduction

Today, tourism, as one of the most dynamic industries in the world, ranks among the top three economic sectors generating employment. Globally, one in every ten significant jobs is related to the tourism industry. Over the past half-century, tourism has witnessed exponential growth, significantly contributing to economic dynamism and fostering cultural exchanges between countries. Currently, Maragheh city faces numerous challenges regarding environmental sustainability due to rapid population growth, urbanization, and unplanned construction. These issues stem from misguided urban policies, exploitation by profiteers, and poorly considered decisions by urban management. Such challenges pose significant threats to the sustainability of both the environment and urban tourism in this area. This research aims to address these challenges by planning for development and sustainability while adopting strategies that emphasize environmental preservation and urban tourism. A critical concern in the studied area is balancing environmental protection with the growing demand for urban nature-based tourism, which is a fundamental need for local residents. Equally pressing is the need to develop tourism infrastructure, equip recreational spaces, and enhance urban landscapes through strategic monitoring and management programs. However, unplanned population growth and unchecked construction activities have weakened the preservation and sustainability of Maragheh's natural ecosystem and tourism potential. This is concerning because Maragheh, with its diverse attractions, has considerable potential to develop urban tourism and attract tourists. Based on these issues, the present study is framed within the paradigm of sustainable urban development, aiming to evaluate the sustainability of the urban environment in relation to urban tourism. The research examines the perspectives of different urban groups and proposes strategic urban environmental plans with an emphasis on sustainable tourism. The ultimate goal is to develop realistic and logical strategies to promote sustainability and tourism in Maragheh. This study seeks to answer two key questions: What factors influence sustainable tourism in Maragheh's urban environment? What is the current state of sustainable tourism in Maragheh from this perspective?.

Material and Method

The current research is applied in purpose and descriptive-analytical in nature and method. Library studies were conducted to gather information related to the research background and theoretical framework. Additionally, field surveys using a questionnaire were employed to collect the required data from the target community. The statistical population includes the citizens and residents of Maragheh city, with a population exceeding 175,000 people. To identify the relevant components and indicators, extensive studies were carried out on the research background and theoretical foundations. As a result, six main components and 42 indicators were extracted. The finalized indicators were incorporated into a Likert scale questionnaire and distributed among the statistical population, which included citizens (382 participants), city officials and experts (50 participants), and local elites (50 participants) in the study area. The collected questionnaires were then analyzed using SPSS software.

Results and Discussion

The results of the research indicate that, from the perspective of all three investigated groups (citizens, officials, and experts), the average scores of all components of a sustainable urban environment related to urban tourism in Maragheh city were similar and below the theoretical average of the questionnaire (Table 8). Regarding the research components, a slight difference is observed in the opinions of the urban groups. However, the citizen group reported a higher average score (2.74) compared to the other two groups. This suggests that, overall, the components of a sustainable urban environment related to urban tourism in Maragheh are not in a favorable state according to the views of the different urban groups. Furthermore, the evaluation of sustainable urban environment indicators among the districts of Maragheh reveals that District One, with the highest score (268.38), ranks first, followed by District Six (254.41) and District Two (244.9).

Conclusion

The city of Maragheh, despite its numerous tourism potentials in various dimensions, does not have a particularly favorable status in terms of sustainable tourism indicators. While the city could have performed significantly better than its current situation, appropriate planning for sustainable development and the adoption of environmental and urban tourism strategies can help preserve its environmental values and attract tourists to the region. Moreover, Maragheh faces significant shortages in providing urban infrastructure for sustainable tourism and in landscaping the urban environment. These deficiencies must be addressed through strategic monitoring and management programs.

Keywords: Tourism, Urban, Sustainable, Environmental approach, Sustainable, Maragheh.



تحلیلی بر مؤلفه‌های موثر در توسعه گردشگری شهرها از رویکرد زیست‌محیطی (مطالعه موردی: شهر مراغه)

منیژه لاله‌پور^۱، هوشنگ سرور^۲، زهرا سادات موسوی^۳

۱. نویسنده مسئول، نویسنده مسئول، دانشیار، گروه جغرافیا و برنامه‌ریزی شهری، دانشگاه مراغه، مراغه، ایران. رایانامه: M.lalepour@gmail.com

۲. دانشیار، گروه جغرافیا و برنامه‌ریزی شهری، دانشگاه مراغه، مراغه، ایران. رایانامه: H.sarvar1351@gmail.com

۳. کارشناسی ارشد جغرافیا و برنامه‌ریزی شهری، دانشگاه مراغه، مراغه، ایران. رایانامه: mosavii.zahraii@gmail.com

چکیده

اطلاعات مقاله

پیشرفت در زیرساخت‌های فناوری، بخش گردشگری را به عاملی امیدوارکننده برای رشد اقتصادی کشورها مبدل ساخته است. با این حال، ارتباط بین توسعه گردشگری و اثرات زیست‌محیطی را نمی‌توان انکار کرد و کارایی زیست‌محیطی یکی از مؤلفه‌های حیاتی در سیاست‌گذاری‌های گردشگری است. در این راستا، پیشگیری از اثرات منفی گردشگری از جمله ضرورتها برای حفظ منابع زیست‌محیطی و فرهنگی-اجتماعی مناطق گردشگرپذیر است؛ هدف از انجام تحقیق حاضر بررسی همین موضوع در شهر مراغه است.

این پژوهش به لحاظ هدف کاربردی و به لحاظ روش توصیفی - تحلیلی است. اطلاعات و داده‌های مورد نیاز با استفاده از مطالعات کتابخانه‌ای و مطالعات میدانی (پیمایشی) و با استفاده از ابزار پرسشنامه محقق‌ساخته گردآوری شده است. جامعه آماری تحقیق شامل شهروندان، مسئولین و متخصصان می‌باشد. همچنین، در این پژوهش از روش‌های نمونه‌گیری تصادفی برای شهروندان (۳۸۲ نفر) و روش نمونه‌گیری غیراحتمالی و هدفمند، برای مسئولین و متخصصان (هرکدام ۵۰ نفر) استفاده شده است. جهت تجزیه و تحلیل داده‌های منتج از پرسشنامه‌ها از نرم افزار SPSS و آزمون‌های آماری T، توکی و کروسکال والیس استفاده شده است.

یافته‌های پژوهش حاکی از همگرایی دیدگاه‌های هر سه گروه (شهروندان، مسئولین و متخصصان) در ارتباط با وضعیت گردشگری در شهر مراغه می‌باشد که تقریباً بین ۲/۴۱ تا ۲/۷۴ در نوسان بوده است. لیکن، در مجموع نتایج نشان‌دهنده وضعیت نامطلوب شاخص‌ها و مؤلفه‌های مطالعه شده، در شهر مراغه است. آزمون پیلای تریس و تحلیل واریانس چندمتغیره نیز نشان داد بین گروه‌های مختلف شهری از لحاظ شاخص‌های شبکه عبور و مرور، خدمات و امکانات - تاسیسات گردشگری، سیما و منظر شهری، پیوندهای اجتماعی و فرهنگ بومی - محلی و حفظ محیط زیست، تفاوت معنی‌داری وجود دارد و تنها در شاخص عملکرد مدیریت شهری، بین گروه‌های مختلف شهری تفاوت معناداری وجود ندارد.

در نهایت، به لحاظ شاخص‌های گردشگری پایدار، ناحیه یک با بیشترین میزان در «رتبه اول» و پس از آن نواحی شش و دو در رتبه‌های بعدی قرار دارند. تحقیق حاضر به خوبی لزوم اجرای قوانین و سیاست‌های حفاظت از محیط زیست و اتخاذ شیوه‌های گردشگری پایدار توسط مدیران و تصمیم‌گیران را خاطر نشان ساخته است؛ تا از این طریق اثرات مخرب گردشگری بر محیط زیست در سیاست‌های توسعه گردشگری کاهش یابد.

نوع مقاله:

مقاله پژوهشی

تاریخ دریافت: ۱۴۰۳/۰۷/۱۲

تاریخ بازنگری: ۱۴۰۳/۱۱/۲۶

تاریخ پذیرش: ۱۴۰۳/۱۲/۱۱

تاریخ انتشار: ۱۴۰۴/۱۲/۲۴

کلیدواژه‌ها:

گردشگری،

شهر، رویکرد زیست‌محیطی،

پایداری، مراغه.

استناد: لاله‌پور، منیژه؛ سرور، هوشنگ و موسوی، زهرا سادات (۱۴۰۵). تحلیلی بر مؤلفه‌های موثر در توسعه گردشگری شهرها از رویکرد زیست‌محیطی (مطالعه

موردی: شهر مراغه). *جغرافیا و برنامه‌ریزی شهری*، ۳۰ (۹۵)، ۱۷۴-۱۵۶.

<http://doi.org/10.22034/gp.2025.63826.3312>



© نویسنده‌گان.

ناشر: دانشگاه تبریز.

مقدمه

موضوع پایداری محیط زیست طی سه دهه پایانی قرن بیستم به طور ویژه‌ای بین محققین، نهادهای غیردولتی (NGO) و حکومت‌ها مورد توجه قرار گرفته است. علت این موضوع هم این بوده که تا قبل از ۱۹۷۰، چالش‌های زیست محیطی توسعه به این شدت خود را نشان نداده بود. اما در پنج دهه اخیر محیط زیست به چالش اصلی جهان امروز و فردا مبدل گشته است.

نمود روش‌های صحیح جمع‌آوری و دفع زباله، مشکل تامین آب آشامیدنی سالم، شبکه جمع‌آوری و تصفیه فاضلاب‌ها، استقرار نابجای فعالیت‌های مزاحم، آلودگی‌های ناشی از وسایل نقلیه و ... نمونه‌هایی از رایج‌ترین مشکلات محیط زیست شهرها به شمار می‌آیند که هر یک به تنهایی می‌تواند سلامت شهروندان را به خطر بیناندازد (Malah et al 2022: 205). منابع حیاتی محیط زیست بستر شکل‌گیری حیات موجودات زنده و انسان است؛ در عین حال تداوم حیات نیز به سلامت محیط زیست و نیز تعادل در رابطه انسان با محیط زیست بستگی دارد. هر تصمیم و عمل مرتبط با آن بر محیط زیست تاثیر می‌گذارد و این بدین معناست که می‌بایست در تصمیم‌گیری‌ها و سیاست‌گذاری‌ها به محدودیت‌ها و ظرفیت‌های زیست محیطی توجه ویژه‌ای داشت.

از آنجا که هرگونه فعالیتی برای ارتقاء کیفیت زندگی و توسعه انسانی در محیط زیست تحقق می‌یابد؛ لذا وضعیت محیط زیست و منابع آن از نظر پایداری یا ناپایداری بر فرآیند توسعه تأثیرگذار خواهد بود و توسعه گردشگری نیز از این قاعده مستثنی نیست (Henri & Journeault, 2008:168). در ادبیات توسعه جهان، پارادایم توسعه پایدار از دهه ۱۹۷۰ به بعد مورد توجه صاحب‌نظران واقع شد، این در حالی است که توجه به گردشگری پایدار از سال‌های ۱۹۶۲ به بعد با شناسایی اثرات بالقوه گردشگری انبوه و توجه به اثرات فعالیت‌های گردشگری بر اقتصاد محیط زیست و فرهنگ نقاط توریستی آغاز شد. رشد گردشگری باعث تخریب منابع طبیعی، اجتماعی و فرهنگی شده و اثرات مخربی همانند فروکاست میراث و فرهنگ سنتی-محلی، از بین رفتن هویت محلی، افزایش میزان جرائم، ازدحام و شلوغی و دیگر مسائل زیست محیطی را در مناطق میزبان بر جای نهاده است (Choi, 2010: 37). با وجود تاثیراتی که گردشگری بر محیط زیست بر جای گذاشته؛ امروزه به عنوان صنعت پاک و پایدار از آن یاد می‌شود و به عنوان یکی از پویاترین صنعت‌های دنیا در بین سه صنعت اقتصادی اشتغال‌زا قرار دارد. پتانسیل‌هایی که موجب رونق گردشگری در شهرهای گردشگر پذیر شده است، عبارتند از: باغ‌ها و مناطق سبز شهری، پارک‌های شهری و باغ‌های عمومی، میراث فرهنگی و طبیعی شهرها، رستوران و کافی شاپ‌ها و ...

امروزه میراث فرهنگی توسط مجامع بین‌المللی مانند یونسکو پذیرفته شده است که بخشی از محیط زیست شهرها، کشورها و مناطق را تشکیل می‌دهد و هر گونه تأثیر بر بافت این عناصر را می‌توان به طور گسترده‌تر به عنوان تأثیرات بر محیط زیست تلقی کرد. بنابراین تأثیرات محیط زیستی تنها نباید به تأثیرات اکوسیستمی خلاصه شود. بلکه باید آنرا بر لایه‌های اجتماعی محلی و میراث‌های فرهنگی هم مورد توجه قرار داد (عظیمی، ۱۳۸۶: ۹).

طی نیم قرن گذشته صنعت گردشگری با رشد تصاعدگونه خود تأثیر بسزایی در رشد و پویایی اقتصادی و تبادلات فرهنگی کشورها داشته است؛ به طوری که بسیاری از صاحب‌نظران، قرن حاضر را قرن گردشگری نام نهاده‌اند. از هر ۱۰ شغل مهم دنیا یکی در ارتباط با صنعت گردشگری بوده است (Manuel et, 2017: 525). همچنین توسعه گردشگری رابطه متقابلی با اصول و شاخص‌های پایداری در ابعاد مختلف داشته و اثرات قابل توجهی بر اقتصاد، محیط، جوامع و فرهنگ‌های سراسر جهان گذاشته است (Pan et al, 2018: 460). از آنجا که یکی از اهداف مهم سیاست‌گذاری برای توسعه پایدار توجه به محیط زیست و تلاش برای حفظ آن است، گردشگری می‌تواند هم اثرات مثبت و هم منفی از نظر زیست‌محیطی به همراه داشته باشد؛ که پیشگیری از اثرات منفی آن از جمله ضرورت‌ها برای حفظ منابع محیط زیستی و حتی فرهنگی-اجتماعی مناطق گردشگرپذیر است (محمدی و اصغری زمانی، ۱۴۰۱: ۵۲۷۰). این موضوع، دلیلی بر اهمیت شناسایی وضعیت پایداری محیط زیست در راستای توسعه گردشگری و به تبع آن بهره‌مندی کشورها و شهرها از منافع اقتصادی، اجتماعی توسعه گردشگری است. در این راستا، برنامه-ریزی راهبردی برای محیط زیستی سالم، ایمن و پایدار و همچنین سلامت جمعیت شهری مورد توجه قرار گرفته است.

وجود محیط زیست سالم و ایمن شهری برای پایداری و بقای یک جمعیت شرط اساسی است و سلامت روحی و جسمی، مستقیماً به کیفیت محیط‌های زیست گوناگون مربوط می‌شود که عناصرش از خانوار و محل کار تا مقیاس بین‌المللی را در بر می‌گیرد (Hardoy, 2005: 159). افت کیفیت محیط زیستی در بسیاری از شهرها (به خصوص شهرهای کشورهای در حال توسعه)، حاکی از این است که نظام جهانی با روند غربی شدن سبک زندگی از پایداری فاصله گرفته است. همچنین در سال‌های اخیر نگرانی گسترده‌ای نسبت به محیط زیست و گردشگری پدید آمده و مدیریت و حفاظت از آنها یکی از موضوعات اصلی مورد بحث در سراسر جهان است (Abe, 2010: 9). از سوی دیگر در پایان سده بیستم، صنعت گردشگری یکی از منابع مهم درآمد و در عین حال از عوامل مؤثر در تبدلات فرهنگی بین کشورها و به عنوان گسترده‌ترین صنعت خدماتی جهان جایگاه ویژه‌ای را به خود اختصاص داده است. این صنعت، شهرها را به عنوان یکی از فضاهای مورد توجه گردشگران متأثر کرده و برای بسیاری از مدیران و مسئولان شهری به صورت بخش اقتصادی با اهمیتی درآمده است. مسئله‌ای که امروزه فراروی برنامه‌ریزان شهری قرار دارد؛ چگونگی تدوین و اجرای راهبردها و برنامه‌های توسعه پایدار در نواحی شهری است که با توجه به رشد سریع جمعیت و تمرکز آن در شهرها، از محیط زیست شهرها به عنوان مؤلفه اساسی و تأثیرگذار بر پایداری شهرها محافظت کند (رضازاده و همکاران، ۱۳۹۸: ۴۳).

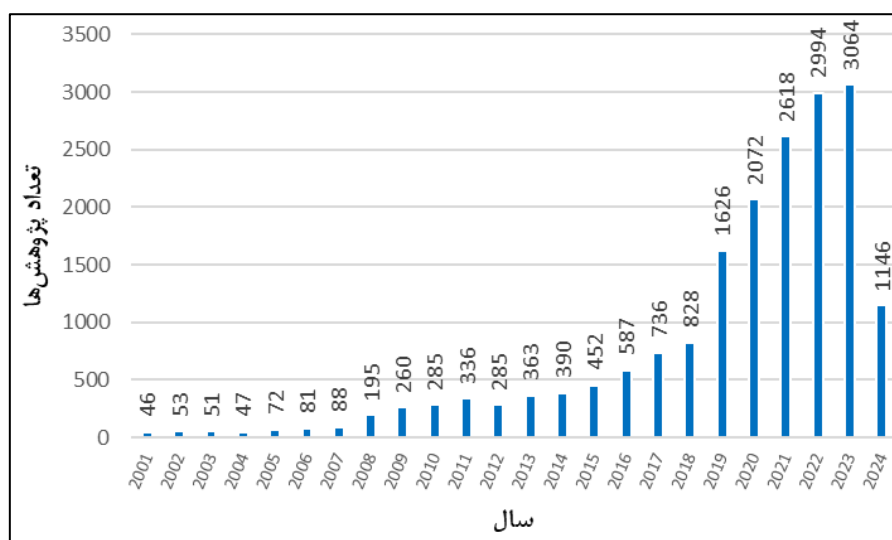
آنچه مشخص است، کاستن از میزان آسیب‌پذیری مردم در مقابل مخاطرات زیست محیطی توأم با گردشگری شهری؛ نیازمند مهار رشد و تقویت قوانین و استراتژی‌های پایداری زیست محیطی توسط دولت‌های ملی و محلی است (Pan et al, 2018: 465)؛ بنابراین مدیریت محیط زیست شهری یک برنامه پیشرفت اجتماعی است که می‌کوشد ضمن شناخت و رفع نیازهای شهروندان؛ از محیط زیست شهری و منابع آن محافظت کند. در این میان، مدیریت پایدار محیط زیست بیانگر اقدامات مادی و غیرمادی است که اطلاعاتی کلیدی از شاخص‌های محیط زیست، رعایت مقررات، روابط ذینفعان و سیستم‌های سازمانی فراهم می‌آورد و نشان‌دهنده تعاریفی از اثربخشی و بهره‌وری اقدامات صورت گرفته در محیط زیست است (Henri & Journeault, 2008: 150). لذا فراهم‌سازی بسترهای نهادی و قانونی مناسب جهت ارزیابی پایداری شاخص‌های محیط زیست شهری در فرآیند توسعه گردشگری لازم و ضروری می‌باشد. در کشور ما رشد شتابان شهرنشینی در دهه‌های اخیر و به تبع آن افزایش طبیعی جمعیت، مهاجرت از روستا به شهر و ناکارآمدی نظام برنامه‌ریزی و عدم توجه به دیدگاه‌های علمی در تدوین برنامه‌های توسعه شهری باعث رشد پراکنده شهرها شده است. در همین راستا، شهر مراغه به عنوان دومین قطب جمعیتی و اقتصادی استان آذربایجان شرقی در طی دهه‌های اخیر، به دلیل رشد جمعیت و ورود مهاجران؛ تغییرات زیادی در ساختار فضایی-کالبدی شهر و گسترش آن در زمین‌های کشاورزی و پیرامونی شده است. تحولات جمعیتی شهر مراغه در طی سال‌های ۱۳۶۵-۱۳۹۵، ۱/۷ برابر شده است (مرکز آمار ایران، ۱۳۹۵). در مقابل مساحت این شهر رشد سریع‌تری از جمعیت آن داشته به طوری که مساحت آن در همین دوره ۵ برابر گردیده است، که باعث شده سازمان فضایی و نظام محله بندی سنتی آن در هم شکسته شود و شهری که تا چند دهه‌ی پیش در فضایی محدود، ارگانیک و منسجم شکل گرفته بود، امروزه گسترش زیادی یافته و به دنبال آن آسیب‌های اجتماعی-اقتصادی و پیامدهای نامطلوب زیست‌محیطی از جمله، تخریب و تغییر کاربری اراضی کشاورزی، آلودگی هوا، آب و خاک را به همراه داشته است. با وجود تهدیدهای زیست محیطی که گریبان این شهر است؛ مراغه با دارا بودن میراث فرهنگی، هنری و تاریخی بسیار، فرصت‌های زیادی برای جذب گردشگر داراست. این شهر که به باغ شهر ایران و پایتخت نجوم ایران شهرت دارد جزء ده شهر تاریخی کشورمان می‌باشد و دارای بیش از ۳۰۰ اثر معماری، تاریخی و طبیعی ثبت شده ملی می‌باشد و یکی از مهمترین مراکز توریستی و گردشگری در استان آذربایجان شرقی به حساب می‌آید. استفاده از این فرصت‌ها و پتانسیل‌ها جهت توسعه گردشگری و همزمان حفاظت از محیط زیست، مستلزم شناخت وضعیت مؤلفه‌های زیست محیطی است. توسعه گردشگری در این شهر و همزمان حفظ ارزشهای زیست محیطی چشم انداز محوری توسعه پایدار گردشگری برای این شهر تاریخی است. ارزیابی پیامدهای زیست محیطی توسعه گردشگری از ابعاد مختلف کالبدی، اقتصادی، اجتماعی، نهادی و زیست محیطی می‌بایست در رأس سیاستگذاریها و برنامه‌های مدیریت شهری این شهر قرار گیرد.

در این راستا، پژوهش حاضر در چارچوب پارادایم توسعه پایدار و با هدف ارزیابی میزان پایداری محیط زیست شهری در ارتباط با گردشگری شهری تدوین شده است. در این ارتباط، دیدگاه گروه‌های مختلف شهری مورد بررسی قرار گرفته است. لذا، این تحقیق به دنبال پاسخ‌گویی به این سؤال است که وضعیت پایداری مؤلفه‌های گردشگری از رویکرد زیست محیطی چگونه است؟ و اینکه از دید گروه‌های مختلف، چه تفاوت‌هایی بین وضعیت مؤلفه‌های توسعه گردشگری وجود دارد؟

پیشینه پژوهش

موضوع گردشگری و گردشگری پایدار دهه‌هاست که پس از مطرح شدن در کنوانسیون‌های جهانی مورد توجه جامعه علمی و متخصصان رشته‌های مختلف قرار گرفته است. این مباحث که طیف وسیعی از مطالعات را در بر می‌گیرند، علاقه وافر و روبه‌رشدی را در مطالعات شهری به خود اختصاص داده است. از اواخر دهه ۸۰ میلادی موضوع پایداری و توسعه پایدار مبنای مباحث متعددی قرار گرفت و متخصصان و صاحب‌نظران به وفور درباره آن بحث و مطالعه کرده‌اند. این موضوع در دو دهه اخیر که جهانی شدن؛ افزایش روبه‌رشد مصرف منابع و خسارت‌های غیرقابل جبران به اکوسیستم‌های طبیعی را به همراه داشته، قوت بیشتری یافته و توسعه پایدار به امری مهم و تأثیرگذار مبدل گشته است.

در دهه‌های اخیر، تمرکز عمده بحث‌ها در حیطه گردشگری، به پایداری معطوف شده است. به طور کلی دو دیدگاه در این مورد مطرح است؛ نخست، توسعه‌ای که از دیدگاه محیطی پایدار باشد و دیگری توسعه‌ای که از دیدگاه اقتصادی پایدار است. به عقیده محققان، برای کاهش تهدیدات موجود و حفظ تعادل و بقای گردشگری بایستی هر دو رویکرد در گردشگری نیز مورد توجه قرار گیرد (ایمانی خوشخو و نادعلی‌پور، ۱۳۹۵: ۸۶). بررسی روند موضوع پژوهش با کلید واژه “Sustainable Tourism” در پایگاه اطلاعاتی Web of Science حاکی از آن است که این کلیدواژه در بیش از ۱۹ هزار مطالعه به کار رفته و همواره از یک روند رو به رشد در تحقیقات برخوردار بوده است (شکل ۱). برخی مطالعات داخلی و خارجی مرتبط با پژوهش حاضر به تفکیک عبارتند از:



شکل ۱. روند مطالعات موجود در زمینه گردشگری پایدار از سال ۲۰۰۱ (منبع: WoS).

عظیمی (۱۳۸۹) در بررسی گردشگری با محیط زیستی پایدار- میراث فرهنگی و تعمقی بر ایران؛ نقشی را که منابع وسیع میراث فرهنگی کشور می‌تواند در توسعه گردشگری با محیط زیستی پایدار بازی کند را بررسی کرده است. تحقیق به روش کیفی و کتابخانه‌ای انجام گرفته است. نویسندگان اینگونه نتیجه‌گیری می‌کنند که، ترغیب و تشویق گردشگری فرهنگی در ایران باید با هدف افزایش تأثیرات مثبت و به حداقل رساندن تأثیرات منفی همراه باشد. میراث مفهوم گسترده‌ای دارد که در برگزیده مناظر

طبیعی، سایت‌های باستان‌شناسی، و محیط زیست ساخته شده علاوه بر رفتارهای فرهنگی و علمی می‌باشد. راسخی و همکاران (۱۳۹۵) در مقاله‌ای با عنوان اثر گردشگری بر محیط زیست، تاثیر گردشگری بر عملکرد زیست محیطی ۵۵ کشور منتخب در حال توسعه و توسعه یافته را طی دوره زمانی ۲۰۱۲-۲۰۰۵ مورد بررسی قرار داده است. نتایج بررسی‌های آماری در این تحقیق حاکی از آن است که تأثیر گردشگری بر محیط زیست کشورهای توسعه یافته مثبت است در حالی که این اثر در کشورهای در حال توسعه منفی می‌باشد. بنابراین برای توسعه گردشگری پایدار، عملکرد زیست محیطی باید در اولویت قرار گیرد. رضازاده و همکاران (۱۳۹۸) در بررسی پایداری محیط‌زیست محله درکه در کلانشهر تهران، که با بهره‌گیری از روش‌های آماری و داده‌های پرسشنامه‌ای انجام گرفته است؛ به نقش پررنگ افزایش صمیمیت، روابط همسایگی و حس تعلق ساکنان به محله، استفاده از طبیعت منطقه در جذب گردشگری و همچنین افزایش تمایل ساکنان به سکونت در محله، در تهیه برنامه‌های راهبردی برنامه‌ریزی توسعه پایدار گردشگری در این محله اشاره داشته‌اند. حاتمی‌نژاد و همکاران (۱۳۹۹)، در ارزیابی پایداری زیست محیطی گردشگری شهری در شهر رشت، که با بهره‌گیری از آزمون‌های آماری و داده‌های پرسشنامه‌ای انجام گرفته؛ به نبود تناسب میان منابع موجود و میزان مصرف آن‌ها و به تبع ناپایداری زیست محیطی منطقه دست یافتند که ضرورت توجه به برنامه‌ریزی جهت دستیابی به پایداری را خاطرنشان کرده است. محمدی و اصغری زمانی (۱۴۰۱)، در پژوهشی به ارزیابی اثرات توسعه گردشگری بر محیط‌زیست شهری کلانشهر تبریز پرداخته‌اند. یافته‌های حاصل از بررسی پرسشنامه‌های محقق ساخته در این تحقیق، حاکی از آن است که تأثیرات مثبت ناشی از توسعه گردشگری عمدتاً متعلق به متغیرهای بهسازی محیط زیست و چشم اندازهای طبیعی و ترویج حساسیت و آگاهی نسبت به سیستم‌های اکولوژیکی می‌باشد و اثرات منفی آن نیز شامل تخریب محیط زیست و آلودگی‌های محیطی است. صابری فر (۱۴۰۳) در مقاله‌ای با عنوان رابطه گردشگری، کاهش انتشار گازهای گلخانه‌ای و مدیریت شهری، نمونه موردی شهر مشهد؛ امکان دسترسی به شهرهای با کربن صفر در شهرهای گردشگر پذیر را مورد بررسی قرار داده است. نتایج حاصل از بررسی داده‌های آماری و کتابخانه‌ای تحقیق نشان داده است که گردشگری به طور مستقیم بر کارایی انتشار کربن اثرگذار است؛ از طرف دیگر اعمال سیاست‌های مربوط به شهرهای فاقد کربن، بر روی تعداد گردشگران و مدت اقامت آنها اثرگذار است. اما اگر این سیاست‌ها همزمان با آمادگی مدیریت شهری برای اعمال سیاست‌های متناسب در بخش تقاضا باشد (یعنی پذیرش، دسترسی، تعدیل، مساعدت و بازگشت گردشگران)، نه تنها اثر منفی بر ورود و حضور گردشگران ندارد، بلکه بخش گردشگری را تقویت خواهد کرد. فنی (۲۰۱۸)، در تحلیل پایداری محیط شهری متأثر از گردشگری در منطقه ۱ کلان‌شهر تهران، شاخص‌هایی چون لذت بردن از مناطق طبیعی، تفریح و سرگرمی، فرار از استرس روزانه و ... را به عنوان شاخص‌هایی که بیشترین انگیزه را برای گردشگران فراهم می‌کنند، شناسایی کرده است. گونیا و الکسندرا^۱ (۲۰۲۲) در بررسی توریسم پایدار در شهرها- منابع طبیعی به عنوان یک فضای شهری جدید برای توریسم طبیعت مینا؛ ذخایر طبیعی و نقاط سبز در شهرها را مکانی عالی برای گردشگری پایدار معرفی کرده‌اند. شهرهای بزرگ به دلیل تمرکز بالای ترافیک گردشگران در مراکز شهرهای تاریخی و نیاز آشکارتر به اشکال پایدار گردشگری، بیشترین نیاز را به فضاهای سبز تفریحی دارند. در این تحقیق ۱۶ تا از ذخایر طبیعی در پنج شهر بزرگ لهستان با جمعیت ۱۰۰۰۰۰ نفری برای مطالعه انتخاب شدند. بررسی میدانی در ذخایر طبیعی انجام شد تا مشخص شود که آیا تسهیلات اولیه گردشگری نظیر ارائه اطلاعات در مورد طبیعت، حمایت از آموزش و حفاظت از محیط طبیعی در این مناطق در دسترس بازدیدکنندگان قرار دارد یا خیر. نتایج تحقیق حاکی از امکان استفاده از ذخایر طبیعی منتخب در شهرها برای توسعه شکل‌های پایدارتر گردشگری به ویژه پیاده روی و دوچرخه سواری، گردشگری آموزشی و فعالیت‌های تفریحی روزانه ساکنان-شهر است. آریا و همکاران^۲ (۲۰۲۳)، در بررسی تعادل گردشگری و حفاظت: تجزیه و تحلیل پایداری گردشگری در شهر ناپل؛ تأثیر گردشگری بر ابعاد مختلف اقتصاد، محیط زیست، فرهنگ، جامعه و سیاست را مورد بررسی قرار داده‌اند. یافته‌های حاصل از بررسی داده‌های کمی و میدانی تحقیق نشان داده است که هنگامی که ساکنان به طور فعال در فرایندهای تصمیم‌گیری برای مدیریت اثرات گردشگری شرکت می‌کنند، افزایش قابل

1. Gonia & Aleksandra

2. Aria et al

توجهی در قدردانی فرهنگی آنها مشاهده می‌شود. این به نوبه خود غرور فرهنگی آنها را تقویت می‌کند و به حفظ جشنواره‌ها، سنت‌ها و جاذبه‌های محلی کمک می‌کند. یافته‌های این تحقیق، اهمیت مشارکت شهروندان در حفظ میراث فرهنگی و طبیعی جامعه و کاهش هزینه‌های منفی گردشگری بر محیط زیست را به خوبی نشان داده است. هیلا اودین و همکاران^۱ (۲۰۲۴)، در بررسی ارتباط متقابل بین کیفیت محیط زیست و صنعت توریسم در تایلند؛ پیشنهادهای برای عادات سفر سازگار با محیط زیست و بهره‌گیری از فناوری در این حوزه ارائه می‌دهند. آمار این مطالعه که از پایگاه داده بانک جهانی استفاده کرده، از سال ۱۹۹۵ تا ۲۰۲۱ را در بر می‌گیرد. بر اساس این مطالعه، تأثیرات کوتاه مدت و بلند مدت افزایش تجارت و گردشگری، کاهش کیفیت محیط زیست در این کشور است. این مطالعه بر لزوم اجرای قوانین حفاظت از محیط زیست و اتخاذ شیوه‌های گردشگری پایدار توسط تصمیم‌گیران تأکید دارد تا اثرات مخرب گردشگری بر محیط زیست کاهش یابد. سمیرنو و همکاران^۲ (۲۰۲۴)، در بررسی اثربخشی سیاست‌های زیست‌محیطی در مقاصد گردشگری محبوب و پربازدید؛ رابطه بین شاخص‌ها و سیاست‌های حفاظت از محیط زیست و جذابیت گردشگری را مورد بررسی قرار داده‌اند. تحلیل داده‌های آماری حاصل از مطالعات کتابخانه‌ای و میدانی تحقیق نشان داده است که هیچ وابستگی مشخصی بین جذابیت گردشگری یک کشور و وضعیت محیط زیست (اثربخشی سیاست‌های زیست‌محیطی دولتی)، توسعه گردشگری و سیاست توسعه پایدار وجود ندارد. در ادامه، این تحقیق بر فقدان شاخص‌های ارزیابی استاندارد به عنوان مانعی برای ارزیابی اثربخشی سیاست‌ها تأکید می‌کند و توصیه‌های عملی برای توسعه معیارهای ارزیابی ارائه می‌دهد که هم عوامل اقتصادی و هم زیست‌محیطی را در سیستم‌های پایش مداوم به طور جامع در نظر می‌گیرند. بررسی پیشینه تجربی موضوع نشان می‌دهد که، گردشگری پایدار یکی از مباحث علمی رو به رشدی است که محققان متعددی از زاویه‌های مختلف به پژوهش در این زمینه پرداخته‌اند. این موضوع با توجه به رشد جمعیت و گسترش سریع شهر مراغه از یک سو و ضعف برنامه‌ریزی و سیاست‌گذاری مناسب جهت حفاظت محیط زیست و گردشگری شهر از سوی دیگر، ضرورت این پژوهش را دو چندان می‌کند.

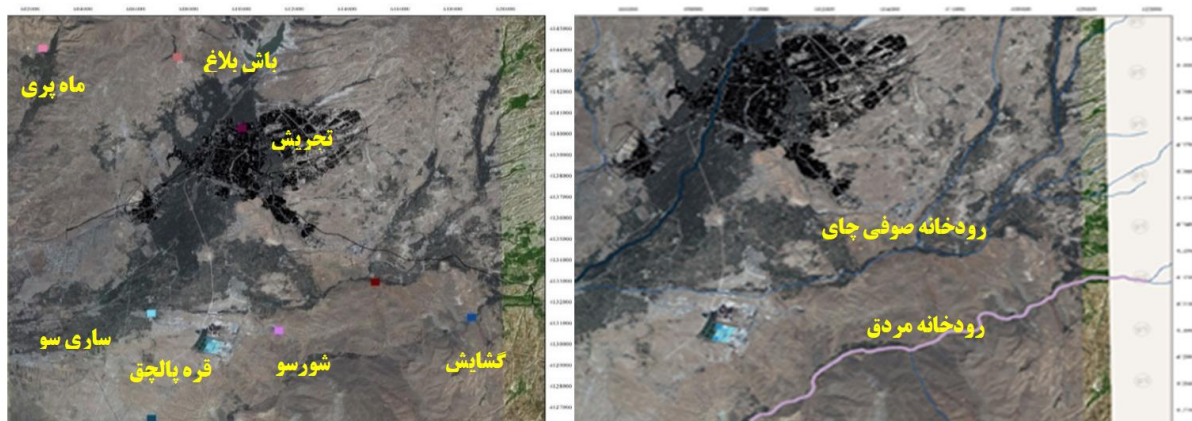
داده و روش‌ها

۱. منطقه مورد مطالعه

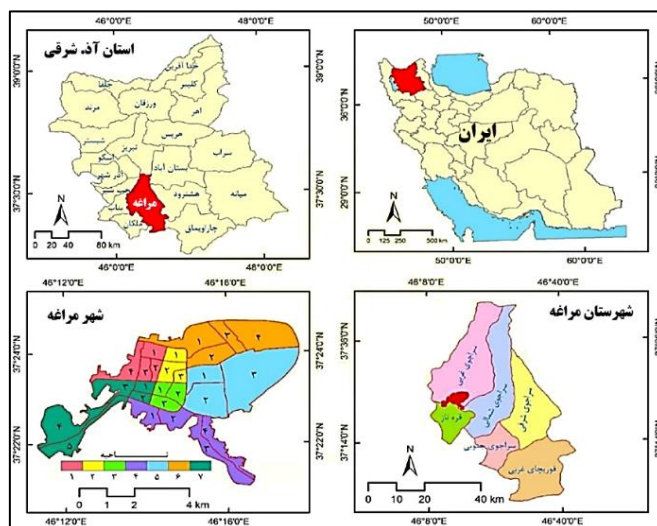
شهر مراغه، دومین شهر استان آذربایجان شرقی بعد از تبریز محسوب می‌شود و از سابقه طولانی در شهرنشینی برخوردار است. این شهر، در یک اقلیم نیمه خشک و سرد قرار گرفته است. بر اساس آخرین سرشماری عمومی نفوس و مسکن در سال ۱۳۹۵، شهر مراغه حدود ۱۷۵۶۰۰ نفر جمعیت داشته است. شهر مراغه، در مجموع از ۷ ناحیه شهری و ۲۶ محله تشکیل شده است که ناحیه سه، محدوده مرکزی شهر را در بر گرفته و مرکز تجاری شهر را شامل می‌شود. این شهر در کنار رودخانه صوفی چای واقع شده و از شمال به کوه‌های قشلاق و آشان از جنوب به باغات ورجوی و از مشرق به باغات و مزارع و از مغرب به کوه معروف رصد محدود است. مراغه، شهری بر دامنه جنوبی سهند، در چنبره باغ‌های زیبا چون نگینی بر بلندای شهرهای آذربایجان با ردپای تاریخی ۷ میلیون ساله و معبد ۳ هزار ساله گوشه‌ای از عظمت دوران پیشین این شهر است. سالانه گردشگران خارجی و ایرانی زیادی از مراغه دیدن می‌کنند. مراغه با فضای سبز و باغ‌های متعدد در داخل شهر همچنین رودخانه زیبای صوفی چای که از مرکز شهر می‌گذرد یکی از مهمترین مراکز توریستی و گردشگری در استان آذربایجان شرقی بحساب می‌آید، خیابان‌های مشجر و درختان سر به فلک کشیده زیبایی خاصی به خیابانهای مراغه بخشیده است. مراغه دارای آب و هوای نیمه سرد تا سرد است. این شهر نسبت به سایر نقاط ایران آب و هوای سردتری دارد. هسته اولیه مراغه در دره رودخانه صوفی چای و دشت هموار در سطح ارتفاعی ۱۴۰۰ تا ۱۵۰۰ متر توسعه یافته است.



شکل ۲. موقعیت جغرافیایی جاذبه‌های طبیعی-تاریخی مراغه



شکل شماره ۳. موقعیت جغرافیایی رودخانه‌ها و چشمه‌های مراغه (منبع: نگارندگان، ۱۴۰۳)



شکل ۴. موقعیت شهر مراغه در تقسیمات اداری - سیاسی کشوری (منبع: نگارندگان، ۱۴۰۳)

مراغه همچنین دومین کهن شهر آذربایجان بعد از ارومیه می‌باشد. این شهر از دوران قبل از اسلام آباد بوده است، اما قرن‌های ۱۲ تا ۱۴ میلادی دوران رشد و شکوفایی آن است؛ زمانی که پایتخت سلسله‌های متعدد محلی از جمله احمدیلیان و اتابکان آذربایجان بوده‌است و در نهایت مرکز حکومت ایلخانی قرار داده شد (سرور و همکاران، ۱۳۹۵). مراغه به لحاظ بافت غنی تاریخی و فرهنگی، با بیش از ۳۰۰ اثر ثبت شده ملی، جزء ۱۰ شهر اول کشور محسوب می‌شود. مراغه، باغشهر بوده و معروف

به بهشت فسیل جهان و نیز بهشت چشمه‌های ایران می‌باشد. در شکل‌های (۲ و ۳)، موقعیت شهر مراغه و بناهای تاریخی و عناصر طبیعی مراغه در داخل و پیرامون شهر مراغه نمایان است.

۲. داده‌ها و روش تجزیه و تحلیل داده‌ها

پژوهش حاضر برحسب هدف کاربردی و از لحاظ ماهیت و روش، توصیفی-تحلیلی می‌باشد. در پژوهش حاضر برای جمع‌آوری اطلاعات مربوط به ادبیات موضوع و پیشینه تحقیق از مطالعات کتابخانه‌ای استفاده گردید. همچنین، از روش میدانی و پیمایشی (پرسشنامه) برای جمع‌آوری اطلاعات موردنیاز از جامعه بهره گرفته شده است. جامعه آماری این پژوهش را شهروندان و ساکنان نواحی شهر مراغه تشکیل می‌دهند که جمعیتی بالغ بر ۱۷۵ هزار نفر می‌باشد. جهت تعیین حجم نمونه مورد نیاز از فرمول کوکران استفاده شد که در نهایت، تعداد ۳۸۴ نفر به عنوان حجم نمونه جهت پرسشگری تعیین شدند. روش نمونه‌گیری از شهروندان نیز به صورت تصادفی ساده بوده است. علاوه بر این، بخشی از داده‌های مورد نیاز نیز از طریق پرسشگری از کارشناسان و مسئولین به دست آمده است. از آنجا که تهیه لیستی از متخصصین و مسئولین ممکن نبوده؛ از روش نمونه‌گیری غیراحتمالی و هدفمند (قضاوتی) برای تعیین حجم نمونه بهره گرفته شده است. این روش معمولاً زمانی مورد استفاده قرار می‌گیرد که چارچوب نمونه‌گیری وجود ندارد و بخشی از جامعه بر مبنای هدف و قضاوت پژوهشگر به عنوان نمونه انتخاب می‌شود. انتخاب سنجیده واحدها به طریقی صورت می‌گیرد که هر یک معرف بخشی از جامعه مورد نظر باشند. برای تجزیه و تحلیل داده‌های جمع‌آوری شده در پژوهش حاضر از آزمونهای T، توکی و کروسکال والیس بهره گرفته شده است. همچنین، از نرم افزار ArcGIS جهت ترسیم و مصورسازی نتایج پژوهش استفاده شده است. جهت سنجش روایی ابزار پژوهش (پرسشنامه) از روش اعتبار محتوا استفاده شد. روایی محتوا معمولاً توسط افراد متخصص در موضوع مورد مطالعه، تعیین می‌شود؛ بنابراین، پرسشنامه تهیه شده در اختیار ۱۰ نفر از صاحب‌نظران در زمینه موضوع مورد نظر قرار گرفت و سپس، نظرات و دیدگاه‌های آنان در پرسشنامه اعمال گردید. همچنین، جهت سنجش پایایی ابزار سنجش از ضریب آلفای کرونباخ استفاده شده است. ضریب کرونباخ پرسشنامه پژوهش در حالت کلی به میزان ۰,۹۵، به دست آمده است که عدد قابل قبولی می‌باشد و نشان می‌دهد گویه‌های ابزار سنجش از پایایی قابل قبولی برخوردارند.

در این پژوهش، برای استخراج شاخص‌ها و مؤلفه‌های مدنظر، مطالعات گسترده‌ای در پیشینه و مبانی نظری تحقیق صورت گرفت. تلاش بر این بوده که مؤلفه‌هایی از توسعه گردشگری انتخاب شود که به نوعی با پایداری زیست محیطی در ارتباط هستند. در نهایت، مؤلفه‌ها و شاخص‌های ذیل به عنوان شاخص‌های مؤثر در توسعه گردشگری با اتکا به رویکرد زیست محیطی استخراج گردید (جدول ۱). همانطور که در مبانی نظری هم تشریح شد؛ امروزه محیط زیست فقط شامل اکوسیستم و میراث طبیعی نیست بلکه میراث تاریخی و فرهنگی جوامع و متغیرهای اجتماعی آنها را هم شامل می‌شود.

جدول ۱. مؤلفه‌ها و شاخص‌های توسعه گردشگری از رویکرد زیست محیطی

ردیف	مؤلفه	شاخص	شماره منبع*															
			۱	۲	۳	۴	۵	۶	۷	۸	۹	۱۰	۱۱	۱۲	۱۳	۱۴		
۱	وضعیت اراضی و محیط‌زیست شهری	تغییر کاربری اراضی	✓							✓	✓							
۲		میلان سازگار با محیط زیست و جذاب									✓	✓						
۳		مشارکت مردم از طریق نهادهای مردمی												✓				
۴		ایجاد الگوهای جدید تأمین انرژی‌ها به وسیله طبیعت													✓			
۵		مدیریت نگهداری چشم‌اندازهای طبیعی												✓	✓	✓	✓	

		✓	✓	✓	✓								برنامه‌ریزی برای مشارکت گردشگران در حفاظت از منابع		۶
	✓		✓	✓	✓								استفاده از منافع گردشگری جهت حفاظت و توسعه محیط		۷
		✓	✓	✓	✓		✓	✓	✓				برنامه ریزی برای افزایش آگاهی زیست محیطی		۸
		✓		✓		✓	✓	✓		✓	✓		تخلیه زائدات ساختمانی	وضعیت سیما و منظر شهر	۹
				✓		✓		✓		✓	✓		مدیریت دفع زباله و فاضلاب		۱۰
	✓			✓	✓				✓	✓	✓	✓	پاکیزه نگهداشتن رودخانه‌ها و منابع آب		۱۱
				✓		✓	✓	✓				✓	اجرای طرح تفکیک زباله		۱۲
			✓		✓								میزان تخریب و تجاوز به حریم منابع طبیعی		۱۳
						✓		✓	✓				مطلوبیت آلودگی بصری		۱۴
		✓				✓	✓	✓	✓				مدیریت کاهش آلودگی صوتی		۱۵
	✓	✓		✓								✓	نگهداری مطلوب از فضای سبز		۱۶
	✓			✓		✓	✓					✓	حفظ مناظر دارای قابلیت گردشگری		۱۷
						✓	✓			✓	✓	✓	ساخت و سازهای غیرمجاز		۱۸
✓		✓	✓	✓	✓	✓	✓					✓	توجه به به فرهنگ محلی در مدیریت و برنامه ریزی	پیوندهای اجتماعی و فرهنگ بومی - محلی	۱۹
✓		✓	✓	✓	✓	✓						✓	برنامه ریزی برای تقویت تعاملات و پیوندهای اجتماعی		۲۰
✓			✓	✓	✓	✓						✓	صمیمیت و روابط همسایگی		۲۱
				✓	✓	✓						✓	فعالیت بخش صنایع، سوغات، غذاهای محلی و ...		۲۲
			✓	✓	✓								تاثیرات اقتصادی بر مکان و جامعه محلی		۲۳
	✓			✓		✓							وجود اماکن عمومی فرهنگی مانند سینما، فرهنگسرا و غیره	خدمات و امکانات گردشگری	۲۴
	✓			✓		✓						✓	مکان‌های ورزشی، تفریحی و اوقات فراغت		۲۵
	✓			✓		✓						✓	وجود مراکز خدماتی رفاهی در منطقه و محلات		۲۶
	✓	✓		✓		✓		✓					مکانیابی مناسب تاسیسات گردشگری		۲۷
						✓							کیفیت تسهیلات و امکانات زیربنایی		۲۸
	✓	✓		✓		✓	✓			✓	✓		وجود گردشگاه‌ها و تفرجگاه‌ها		۲۹
						✓							کیفیت فضاهای باز عمومی		۳۰
				✓		✓	✓					✓	توزیع مناسب پارکینگ‌های شهری		۳۱
	✓	✓				✓						✓	وجود معابر مناسب برای پیاده و سواره		۳۲
	✓											✓	امکان بازدید گردشگران از مکانهای مختلف		۳۳

		✓				✓	✓				✓		کارآمدی شبکه عبور و مرور در تردد گردشگران	۳۴	
	✓	✓				✓	✓				✓		تنوع و کمیت وسایل نقلیه جهت تردد گردشگران	۳۵	
		✓			✓	✓			✓				وضعیت مدیریت ترافیک شهر	۳۶	
	✓			✓				✓					مناسب‌سازی ساختار فیزیکی شهر برای جابجایی معلولین	۳۷	
		✓			✓	✓			✓	✓			نقش مثبت نهادهای مردمی در مدیریت گردشگری	۳۸	عملکرد مدیریت شهری
		✓		✓	✓	✓				✓			هماهنگی نهادهای مرتبط با محیط‌زیست و گردشگری	۳۹	
	✓					✓							قابلیت پیاده‌مداری شهر	۴۰	
		✓		✓	✓								سطح آگاهی و مسئولیت‌پذیری مدیران	۴۱	
		✓	✓	✓									همخوانی عملکرد مسئولین با الزامات گردشگری پایدار	۴۲	

* منبع: مطالعات نگارندگان بر اساس (۱- لطفی و همکاران (۱۳۹۴): ۲- ناصری و همکاران (۱۳۹۷): ۳- حاتمی‌نژاد و همکاران (۱۴۰۰): ۴- مرادپسندی و همکاران (۱۴۰۰): ۵- رضایی سوق (۱۳۹۵): ۶- آقاجانی (۱۳۸۸): ۷- محمدی و اصغری‌زمانی (۱۴۰۱): ۸- رزازاده و همکاران (۱۳۹۸): ۹- بابایی و رضانی (۱۳۹۸): ۱۰- Henr and Journeault (2008) ۱۱- عظیمی و بلیک (۱۳۸۹): ۱۲- Aria (2023) ۱۳- Gonja(2022) ۱۴- شوشتری و منان رئیسی (۱۴۰۱).

در نهایت، شاخص‌های بدست آمده در قالب پرسشنامه طیف لیکرت در اختیار جامعه آماری پژوهش یعنی شهروندان (۳۸۲ نفر)، کارشناسان و مسئولان شهری (۵۰ نفر) و متخصصان و نخبگان در حوزه مورد مطالعه (۵۰ نفر) قرار گرفت. سپس، پرسشنامه‌ها جمع‌آوری و با استفاده از نرم‌افزار SPSS تحلیل شدند.

یافته‌های تحقیق

۱. تحلیل مؤلفه‌ها و شاخص‌ها

همان‌طور که در بخش قبلی مشخص شد، در مجموع ۶ مؤلفه و ۴۲ شاخص مؤثر در پایداری محیط‌زیست شهری شناسایی گردید. نتایج حاصل از تحلیل پرسشنامه‌ها به تفکیک هر کدام از مؤلفه‌ها به صورت ذیل می‌باشد:

– مؤلفه وضعیت اراضی و محیط زیست شهری

یکی از مؤلفه‌هایی که در سیاست‌های توسعه گردشگری مورد توجه است؛ حفاظت از میراث طبیعی و فرهنگی شهرهاست. جلوگیری از تخریب محیط زیست و پیشگیری از تغییرات کاربری اراضی پیرامونی شهرها که پتانسیل‌های توسعه گردشگری محسوب می‌شوند؛ نقش مهمی در توسعه پایدار گردشگری دارند. طبق بررسی‌های پژوهش حاضر، میانگین کلی این شاخص در شهر مراغه از دید شهروندان، مسئولین و نخبگان به ترتیب ۲/۶۳، ۲/۵ و ۲/۱۵ می‌باشد. در بین شاخص‌های حفظ محیط زیست، بیشترین امتیاز از دید شهروندان و مسئولین متعلق به شاخص برنامه ریزی برای افزایش آگاهی زیست محیطی به ترتیب با ۲/۹۲ و ۲/۹۷ می‌باشد. در حالیکه از دید نخبگان شاخص مدیریت نگهداری چشم‌اندازهای طبیعی (ناشی از زیاده‌روی در ایجاد تأسیسات اقامتی پذیرایی) با ۲/۶۹ بیشترین امتیاز را به دست آورده که نشان از اجماع نظر گروه شهروندان و مسئولین در رابطه با مطلوب‌ترین شاخص دارد. همچنین، از دید گروه‌های شهری کمترین امتیاز به برنامه‌ریزی برای مشارکت گردشگران در حفاظت از منابع (شهروندان = ۲/۲۵؛ مسئولین = ۱/۹۱) و ایجاد الگوهای جدید تأمین انرژی به وسیله طبیعت (نخبگان = ۱/۶۶) تعلق گرفته است (جدول ۲).

آنچه از نتایج تحقیق استنباط می‌گردد؛ اینست که عوامل مرتبط با حفظ محیط زیست در شهر مراغه، از قبیل الگوهای جدید

تأمین انرژی‌ها، حفاظت از منابع، مبلمان سازگار و غیره در وضعیت مناسبی به سر نمی‌برد به گونه‌ای که میانگین کلی گروه شهروندان، مسئولین و نخبگان نشان از این شرایط دارد. میانگین پاسخ شهروندان در مقایسه با دو گروه دیگر نسبت بالاتری را نشان می‌دهد اما در کل، دیدگاه‌های هر سه گروه از میانگین نظری پرسشنامه کمتر بوده و این امر حاکی از آنست که حفظ محیط زیست در شهر مراغه در رابطه با گردشگری پایدار در وضعیت مطلوب و مناسبی قرار ندارد.

جدول ۲. وضعیت شاخص‌های توسعه گردشگری در شهر مراغه در مؤلفه اراضی و محیط‌زیست شهری

نخبگان		مسئولین		شهروندان		شاخص
میانگین	مجموع امتیازات	میانگین	مجموع امتیازات	میانگین	مجموع امتیازات	
۱/۹۳	۹۶/۵	۲/۶۷	۱۳۳/۵	۲/۴۴	۹۳۲	وضعیت تغییر کاربری اراضی
۲/۳۹	۱۱۹/۵	۲/۵۸	۱۲۹	۲/۸۵	۱۰۸۸/۷	مشارکت مردم از طریق نهادهای مردمی
۱/۶۶	۸۳	۲/۰۶	۱۰۳	۲/۲۸	۸۷۱	ایجاد الگوهای جدید تأمین انرژی‌ها به وسیله طبیعت
۲/۶۹	۱۳۴/۵	۲/۵۵	۱۳۷/۵	۲/۷۳	۱۰۴۳	مدیریت نگهداری چشم‌اندازهای طبیعی
۱/۷۸	۸۹	۱/۹۱	۹۵/۵	۲/۲۵	۸۵۹/۵	برنامه ریزی برای مشارکت گردشگران در حفاظت از منابع
۱/۸۷	۹۳/۵	۲/۶۹	۱۳۴/۵	۲/۶۳	۱۰۰۵	استفاده از منافع گردشگری جهت حفظ و توسعه محیط‌زیست
۲/۴۱	۱۲۰/۵	۲/۶۴	۱۳۲	۲/۸۸	۱۱۰۰/۱	مبلمان سازگار با محیط زیست و جذاب
۲/۴۷	۱۲۳/۵	۲/۹۷	۱۴۸/۵	۲/۹۲	۱۱۱۵/۴	برنامه‌ریزی برای افزایش آگاهی زیست محیطی
۲/۱۵		۲/۵		۲/۶۳		میانگین کل

— مؤلفه وضعیت سیما و منظر شهر

کیفیت سیما و منظر شهر عامل بسیار مهمی در توسعه پایدار گردشگری محسوب می‌شود. چشم انداز مطلوب شهر به لحاظ دفع صحیح زباله‌ها، پسماندها و فاضلاب‌ها؛ حفاظت از فضای سبز، زیبایی بصری و کنترل آلودگی‌های صوتی و غیره؛ از شاخص‌هایی هستند که با برنامه‌ریزی و مدیریت صحیح زیست‌محیطی قابل دستیابی هستند. در رابطه با شاخص سیما و منظر شهری می‌توان گفت که میانگین کلی این شاخص در شهر مراغه از دید شهروندان، مسئولین و نخبگان به ترتیب ۲/۶، ۲/۵۷ و ۲/۳ می‌باشد. در بین شاخص‌های سیما و منظر شهری، بیشترین امتیاز از دید شهروندان متعلق به شاخص نگهداری مطلوب از فضای سبز با ۳/۱ می‌باشد. در حالیکه از دید مسئولین و نخبگان شاخص حفظ مناظر دارای قابلیت گردشگری با ۳/۰۱ و ۲/۷۷ بیشترین امتیاز را به دست آورده که نشان از اجماع نظر گروه مسئولین و نخبگان در رابطه با مطلوب‌ترین شاخص دارد. همچنین، از دید گروه‌های شهری کمترین امتیاز را جلوگیری از ساخت و سازهای غیرمجاز (شهروندان = ۱/۹۲؛ مسئولین = ۱/۸۱؛ نخبگان = ۱/۵۸) به خود اختصاص داده است (جدول ۳). با توجه به نتایج حاصله از سوی گروه‌های شهری، می‌توان چنین گفت که عوامل مرتبط با سیما و منظر شهری در شهر مراغه، از قبیل مدیریت دفع زباله، زائدات ساختمانی، رفع آلودگی‌های صوتی و بصری و ... وضعیت مناسبی ندارند؛ به گونه‌ای که میانگین کلی گروه شهروندان، مسئولین و نخبگان نشان از این شرایط دارد. میانگین پاسخ شهروندان در مقایسه با دو گروه دیگر نسبت بالاتری را نشان می‌دهد اما در کل، دیدگاه‌های هر سه گروه از میانگین نظری پرسشنامه (۳) کمتر بوده است و این امر حاکی از آنست که سیما و منظر شهری در شهر مراغه در رابطه با گردشگری پایدار در وضعیت مطلوب و مناسبی قرار ندارد.

جدول ۳. وضعیت شاخص‌های توسعه گردشگری در شهر مراغه در مؤلفه وضعیت سیما و منظر شهر

نخبگان		مسئولین		شهروندان		شاخص
میانگین	مجموع امتیازات	میانگین	مجموع امتیازات	میانگین	مجموع امتیازات	
۲/۴	۱۲۰	۲/۵۴	۱۲۷	۲/۲۷	۸۶۷/۱	تخلیه زائدات ساختمانی
۲/۴	۱۲۰	۲/۹۵	۱۴۷/۵	۲/۸۴	۱۰۸۴/۸	مدیریت دفع زباله و فاضلاب

۲/۶۲	۱۳۱	۲/۷۹	۱۳۹/۵	۳/۰۲	۱۱۵۳/۶	پاکیزه نگهداشتن رودخانه‌ها و منابع آب
۲/۳۴	۱۱۷	۲/۵۵	۱۲۷/۵	۲/۶۱	۹۹۷	اجرای طرح تفکیک زباله
۲/۳۹	۱۱۹/۵	۲/۵۴	۱۲۷	۲/۳۶	۹۰۱/۵	مدیریت کاهش آلودگی صوتی
۱/۹۷	۹۸/۵	۲/۳۴	۱۱۷	۲/۲۹	۸۷۴/۸	میزان مطلوبیت آلودگی بصری
۱/۸۸	۹۴	۲/۴۱	۱۲۰/۵	۲/۱۹	۸۳۶/۶	میزان تخریب و تجاوز به حریم منابع طبیعی
۲/۷۷	۱۳۸/۵	۲/۸۵	۱۴۲/۵	۳/۱	۱۱۸۴/۲	حفاظت و نگهداری از فضاهای سبز
۲/۵۹	۵۱/۸	۳/۰۱	۱۵۰/۵	۳/۰۸	۱۷۶/۵	حفظ مناظر دارای قابلیت گردشگری
۱/۵۸	۷۹	۱/۸۱	۹۰/۵	۱/۹۲	۷۳۳/۴	جلوگیری از ساخت و سازهای غیرمجاز
۲/۳		۲/۵۷		۲/۶		میانگین کل

– مؤلفه پیوندهای اجتماعی و فرهنگ بومی – محلی

همانطوریکه در بررسی پیشینه پژوهش هم اشاره شد، عظیمی (۱۳۸۶): امروزه محیط زیست نه تنها شامل اکوسیستم بلکه میراث‌های فرهنگی، قومی و اجتماعی جامعه را هم در بر می‌گیرد. غنی بودن پیوندها و تعاملات اجتماعی و فرهنگ محلی جامعه، پتانسیل مؤثری در توسعه گردشگری پایدار است. بر اساس یافته‌های پژوهش، مؤلفه پیوندهای اجتماعی و فرهنگ بومی- محلی در شهر مراغه از دید شهروندان، مسئولین و نخبگان به ترتیب از میانگین کلی ۳/۱۵، ۳/۰۵ و ۲/۹ برخوردار می‌باشد. در بین شاخص‌های پیوند اجتماعی و فرهنگ بومی- محلی، بیشترین امتیاز از دید شهروندان و نخبگان متعلق به شاخص صمیمیت و روابط همسایگی با ۳/۳۵ و ۳/۲۷ می‌باشد. در حالیکه از دید مسئولین شاخص تأثیرات اقتصادی بر مکان و جامعه محلی با ۳/۱۹ بیشترین امتیاز را به دست آورده که نشان از اجماع نظر گروه شهروندان و نخبگان در رابطه با مطلوب‌ترین شاخص دارد. همچنین، از دید گروه‌های شهروندان و مسئولین کمترین امتیاز به برنامه‌ریزی برای افزایش روابط و پیوندهای اجتماعی (شهروندان = ۲/۹۶؛ مسئولین = ۲/۷۲) تعلق دارد (جدول ۴).

جدول ۴. وضعیت شاخص‌های توسعه گردشگری در شهر مراغه در مؤلفه پیوندهای اجتماعی و فرهنگ بومی – محلی

نخبگان		مسئولین		شهروندان		شاخص
میانگین	مجموع امتیازات	میانگین	مجموع امتیازات	میانگین	مجموع امتیازات	
۲/۵۱	۱۲۵/۵	۳/۰۱	۱۵۰/۵	۳/۰۵	۱۱۶۵	توجه به فرهنگ محلی در مدیریت و برنامه ریزی
۲/۷۵	۱۳۷/۵	۲/۷۲	۱۳۶	۲/۹۶	۱۱۳۰/۷	برنامه ریزی برای افزایش روابط و پیوندهای اجتماعی
۳/۲۷	۱۱۳/۶۷	۳/۱۸	۱۵۹	۳/۳۵	۱۲۷۹/۷	مطلوبیت صمیمیت و روابط همسایگی
۲/۶۸	۱۳۴	۳/۱۵	۱۵۷/۵	۳/۱۱	۱۱۸۸	فراهم سازی زمینه مناسب برای فعالیت بخش صنایع محلی، سوغات و غذاهای محلی
۳/۲۵	۱۶۲/۵	۳/۱۹	۱۵۹/۵	۳/۲۸	۱۲۵۳	تأثیرات اقتصادی گردشگری بر مکان و جامعه محلی
۲/۹		۳/۰۵		۳/۱۵		میانگین کل

با توجه به نتایج حاصله از سوی گروه‌های شهری، می‌توان چنین گفت که عوامل مرتبط با پیوندهای اجتماعی و فرهنگ بومی- محلی در شهر مراغه از قبیل مدیریت و برنامه ریزی در وضعیت مناسبی به سر نمی‌برد به گونه‌ای که میانگین کلی گروه شهروندان، مسئولین و نخبگان نشان از این شرایط دارد. میانگین پاسخ شهروندان در مقایسه با دو گروه دیگر نسبت بالاتری را نشان می‌دهد اما در کل، میانگین امتیازی گروه نخبگان از میانگین نظری پرسشنامه (۳) کمتر بوده و این امر حاکی از آنست که این گروه وضعیت شاخص پیوندهای اجتماعی و فرهنگ بومی- محلی را در شهر مراغه در رابطه با گردشگری پایدار در وضعیت مطلوب و مناسبی نمی‌بیند اما گروه شهروندان و مسئولین وضعیت این شاخص را در مراغه به نسبت مناسب ارزیابی کرده است.

— مؤلفه خدمات و امکانات گردشگری

حضور گردشگران در جامعه میزبان مستلزم بسترسازی به لحاظ بهره‌مندی از خدمات و امکاناتی نظیر؛ مراکز تفریحی و اوقات فراغت، خدمات رفاهی، تفرجگاهها و غیره است. توسعه مراکز خدماتی مرتبط با گردشگری علاوه بر رضایت گردشگران؛ جامعه محلی را هم از این خدمات بهره‌مند می‌سازد. برنامه‌ریزی و مدیریت سرمایه‌گذاری برای ایجاد مراکز خدمات گردشگری؛ با لحاظ محدودیت‌های زیست‌محیطی شهرها، توسعه پایدار گردشگری در جامعه محلی را به همراه دارد. میانگین کلی شاخص‌های مربوط به مؤلفه خدمات و امکانات گردشگری در شهر مراغه، از دید شهروندان، مسئولین و نخبگان به ترتیب ۲/۹۴، ۲/۸ و ۲/۶۴ می‌باشد. در بین شاخص‌های این مؤلفه، بیشترین امتیاز از دید شهروندان متعلق به شاخص وجود اماکن عمومی فرهنگی مانند سینما، فرهنگسرا و ... با ۳/۰۵ می‌باشد. در حالیکه از دید مسئولین شاخص پارکینگ‌های شهری با ۲/۹۳ و از دید نخبگان شاخص مکانهای ورزشی، تفریح و اوقات فراغت ۲/۷۴ بیشترین امتیاز را به دست آورده که نشان از عدم اجماع نظر گروه‌ها در رابطه با مطلوب‌ترین شاخص دارد. همچنین، از دید گروههای شهری کمترین امتیاز به مکانیابی مناسب تاسیسات گردشگری (شهروندان = ۲/۸)، کیفیت فضاهای باز عمومی (مسئولین = ۲/۵۹) و وجود مراکز خدماتی رفاهی در منطقه و محلات (نخبگان = ۲/۴۵) تعلق گرفته است (جدول ۵).

جدول ۵. وضعیت شاخص‌های توسعه گردشگری در شهر مراغه در مؤلفه خدمات و امکانات گردشگری

نخبگان		مسئولین		شهروندان		شاخص
				میانگین	مجموع امتیازات	
۲/۴۹	۱۲۴/۵	۲/۷۷	۱۳۸/۵	۳/۰۵	۱۱۶۵/۱	وجود اماکن عمومی فرهنگی نظیر سینما، فرهنگسرا و غیره
۲/۷۴	۱۳۷	۲/۷۵	۱۳۷/۵	۲/۸۸	۱۱۰۰/۱	مکانهای ورزشی، تفریحی و اوقات فراغت
۲/۴۵	۱۲۲/۵	۲/۷۲	۱۳۶	۲/۸۹	۱۱۰۴	وجود مراکز خدماتی رفاهی در منطقه و محلات
۲/۶۴	۱۳۲	۲/۶۹	۱۳۴/۵	۲/۸	۱۰۶۹/۶	مکانیابی مناسب تاسیسات گردشگری
۲/۷۳	۱۳۶/۵	۲/۷۹	۱۳۹/۵	۲/۹۲	۱۱۱۵/۴	کیفیت تسهیلات و امکانات زیربنایی
۲/۶۶	۱۳۳	۲/۹۳	۱۴۶/۵	۳/۰۳	۱۱۵۷/۵	ایجاد گردشگاهها و تفرجگاهها
۲/۷۱	۱۳۵/۵	۲/۵۹	۱۲۹/۵	۲/۸۶	۱۰۹۲/۵	کیفیت فضاهای باز عمومی
۲/۷	۱۳۵	۲/۹۶	۱۴۸	۳/۰۴	۱۱۶۱/۳	توزیع مناسب پارکینگ‌های شهری
۲/۶۴		۲/۸		۲/۹۴		میانگین کل

با توجه به نتایج حاصله از سوی گروههای شهری، می‌توان چنین گفت که عوامل مرتبط با خدمات و امکانات- تاسیسات گردشگری در شهر مراغه، از قبیل فضاهای باز، مکانیابی مناسب تاسیسات، کیفیت تسهیلات و ... در وضعیت مناسبی به سر نمی‌برد به گونه‌ای که میانگین کلی گروه شهروندان، مسوولین و نخبگان نشان از این شرایط دارد. میانگین پاسخ شهروندان در مقایسه با دو گروه دیگر نسبت بالاتری را نشان می‌دهد اما در کل، دیدگاه‌های هر سه گروه از میانگین نظری پرسشنامه کمتر بوده است و این امر حاکی از آنست که خدمات و امکانات گردشگری در شهر مراغه در وضعیت مطلوب و مناسبی قرار ندارد.

— مؤلفه دسترسی و شبکه عبور و مرور

برنامه‌ریزی و مدیریت سرمایه‌گذاری جهت ایجاد دسترسی و شبکه‌های ارتباطی از عوامل مهم در توسعه گردشگری محسوب می‌شود. شبکه‌های ارتباطی کارآمد برای پیاده و سواره، وسایل حمل و نقل متنوع و مدیریت بهینه ترافیک شهر؛ مکان‌های مختلف شهر را جهت بازدید گردشگران امکان‌پذیر می‌سازد و همچنین جامعه محلی را هم از مزایای توسعه شبکه‌های ارتباطی شهر بهره‌مند می‌سازد. حفاظت میانگین کلی شبکه عبور و مرور در شهر مراغه از دید شهروندان، مسوولین و نخبگان به ترتیب ۲/۷، ۲/۵ و ۲/۳۲ می‌باشد. در بین زیرشاخص‌های شبکه عبور و مرور، بیشترین امتیاز از دید شهروندان متعلق به زیرشاخص امکان بازدید گردشگران از مکانهای مختلف با ۳/۳۹ می‌باشد و از دید مسوولین و نخبگان نیز، همین شاخص به ترتیب با ۳/۱۲ و ۳/۰۱ بیشترین امتیاز را به دست آورده که نشان از اتفاق نظر هر سه گروه در این زیرشاخص مناسب‌سازی

ساختار فیزیکی شهر برای معلولین از دید هر سه گروه به ترتیب با ۱/۹۵، ۱/۹۱ و ۱/۷۶ کمترین امتیاز را کسب کرده است (جدول ۶). با توجه به نتایج و امتیاز اختصاص داده شده از سوی گروه‌های شهری، می‌توان چنین گفت که عوامل مرتبط با شبکه عبور و مرور در شهر مراغه در وضعیت موجود؛ در زمینه کارآمدی، آمد و شد و سایر استانداردهای شهری وضعیت نه چندان مناسبی را طی می‌کنند؛ به گونه‌ای که میانگین کلی گروه شهروندان، مسوولین و نخبگان به ترتیب با ۲/۷، ۲/۵ و ۲/۳۲ نشان از این شرایط دارد. میانگین پاسخ شهروندان در مقایسه با دو گروه دیگر نسبت بالاتری را نشان می‌دهد اما در کل، دیدگاه‌های هر سه گروه از میانگین نظری پرسشنامه مدنظر کمتر بوده و این امر حاکی از آنست که شبکه عبور و مرور در شهر مراغه در وضعیت مطلوب و مناسبی قرار ندارد.

جدول ۶. وضعیت شاخص‌های توسعه گردشگری در شهر مراغه در مؤلفه دسترسی و شبکه عبور و مرور

نخبگان		مسئولین		شهروندان		شاخص
میانگین	مجموع امتیازات	میانگین	مجموع امتیازات	میانگین	مجموع امتیازات	
۲/۵	۱۲۵	۲/۸۴	۱۴۲	۲/۸۹	۱۱۰۴	وجود معابر مناسب برای پیاده
۲/۴۹	۱۳۴/۵	۲/۴۱	۱۳۰/۵	۲/۸۷	۱۰۹۶	وجود معابر مناسب برای سواره
۱/۷۸	۸۹	۲/۰۶	۱۰۳/۳	۲/۳۶	۹۰۱/۵	کارآمدی شبکه عبور و مرور
۳/۰۱	۱۵۰/۵	۳/۱۲	۱۵۶	۳/۳۹	۱۳۹۴/۹۸	امکان بازدید گردشگران از مکانهای مختلف
۱/۸۱	۹۰/۵	۲/۲۷	۱۱۳/۵	۲/۲۷	۸۶۷/۱	تنوع و کمیت وسایل نقلیه جهت تردد گردشگران
۲/۹۱	۱۴۵/۵	۲/۹۵	۱۴۷/۵	۳/۱۴	۱۱۹۹/۵	وضعیت مدیریت ترافیک شهر
۱/۷۶	۸۸	۱/۹۱	۹۵/۵	۱/۹۵	۷۴۵	مناسب‌سازی ساختار فیزیکی شهر برای معلولین
۲/۳۲		۲/۵		۲/۷		میانگین کل

— مؤلفه عملکرد مدیریت شهری

ارائه یک چشم‌انداز مطلوب از توسعه گردشگری شهر و پیاده‌سازی برنامه‌ها مستلزم هماهنگی سازمان‌های دخیل در مدیریت شهری است. همچنین مشارکت فعال نهادهای مدنی و حمایت مردم از برنامه‌های مدیریت شهری، از عوامل مهم در موفقیت برنامه‌های توسعه گردشگری شهر است. به نوبه خود توسعه گردشگری هم منجر به تقویت این نهادسازی‌ها و تعاملات بین نهادی و سازمانی خواهد شد. مدیریت شهری و عملکرد آن تاثیر بسزایی در روند توسعه و پیشرفت گردشگری در یک ناحیه ایفا می‌کند. در رابطه با شاخص عملکرد مدیریت شهری می‌توان گفت که میانگین کلی این شاخص در شهر مراغه از دید شهروندان، مسئولین و نخبگان به ترتیب ۲/۴۷، ۲/۷۹ و ۲/۱۶ می‌باشد. در بین شاخص‌های عملکرد مدیریت شهری، بیشترین امتیاز از دید شهروندان، مسئولین و نخبگان متعلق به شاخص ایفای نقش مثبت نهادهای مردمی در برنامه‌ریزی و مدیریت محله به ترتیب با ۲/۸۵ و ۲/۵۶ و ۲/۶۱ می‌باشد که نشان از اجماع نظر گروه‌های شهری در رابطه با مطلوب‌ترین شاخص دارد. همچنین، از دید گروه‌های شهری کمترین امتیاز به سطح آگاهی و مسئولیت‌پذیری مدیران (شهروندان = ۲/۱۹؛ نخبگان = ۱/۹) و هماهنگی سازمان‌های تاثیرگذار بر محیط زیست شهری و گردشگری (مسئولین = ۲/۴۶) تعلق گرفته است (جدول ۷).

جدول ۷. وضعیت شاخص‌های توسعه گردشگری در شهر مراغه در مؤلفه عملکرد مدیریت شهری

نخبگان		مسئولین		شهروندان		شاخص
میانگین	مجموع امتیازات	میانگین	مجموع امتیازات	میانگین	مجموع امتیازات	
۲/۱۳	۱۰۶/۵	۲/۴۶	۱۲۳	۲/۵۴	۹۷۰	هماهنگی سازمان‌های مختلف در امر گردشگری
۲/۰۲	۱۰۱	۲/۴۸	۱۲۴	۲/۲۹	۸۷۵	همخوانی عملکرد مسوولین با الزامات
۱/۹	۹۵	۲/۴۹	۱۳۴/۵	۲/۱۹	۸۳۶/۵	سطح آگاهی و مسوولیت‌پذیری مدیران
۲/۶۱	۱۳۰/۵	۲/۵۶	۱۲۸	۲/۸۵	۱۰۸۸/۷	ایفای نقش مثبت نهادهای مردمی
۲/۱۶		۲/۷۹		۲/۴۷		میانگین کل

با توجه به نتایج حاصله از سوی گروه‌های شهری، می‌توان چنین گفت که عوامل مرتبط با پیوندهای اجتماعی و فرهنگ بومی - محلی در شهر مراغه از قبیل مسئولیت‌پذیری مدیران و همخوانی عملکرد مسئولین در وضعیت مناسبی به سر نمی‌برد به گونه‌ای که میانگین کلی گروه شهروندان، مسئولین و نخبگان نشان از این شرایط دارد. میانگین پاسخ مسئولین در مقایسه با دو گروه دیگر نسبت بالاتری را نشان می‌دهد اما در کل، میانگین امتیازی گروه‌های شهری از میانگین نظری پرسشنامه کمتر بوده و این امر حاکی از آنست که این گروه‌ها وضعیت شاخص عملکرد مدیریت شهری را در شهر مراغه در رابطه با گردشگری پایدار در وضعیت مطلوب و مناسبی ارزیابی نمی‌کنند.

در مجموع، نتایج حاصل از تکمیل پرسشنامه‌ها توسط هر سه گروه شهری نشان می‌دهد که از دیدگاه هر سه گروه (شهروندان، مسوولین و متخصصان)، میانگین تمامی مؤلفه‌های توسعه گردشگری (از رویکرد زیست محیطی) در شهر مراغه نزدیک به هم و از میانگین نظری پرسشنامه کمتر بوده است (جدول ۸). در نظرات گروه‌های شهری به لحاظ مؤلفه‌های پژوهش، اختلاف کمی دیده می‌شود؛ اما، گروه شهروندان با ۲/۷۴، میانگینی بیشتر از دو گروه دیگر را به خود اختصاص داده است. بنابراین، می‌توان چنین نتیجه گرفت که وضعیت مؤلفه‌های توسعه گردشگری پایدار (از رویکرد زیست محیطی) در شهر مراغه از دید گروه‌های شهری مختلف در وضعیت مطلوبی قرار ندارد.

جدول ۸. میانگین کلی مؤلفه‌های پژوهش در شهر مراغه از نظر گروه‌های مختلف شهری

مؤلفه	شهروندان	مسئولین	متخصصان
شبکه عبور و مرور	۲/۷	۲/۵	۲/۳۲
خدمات و امکانات - تاسیسات گردشگری	۲/۹۴	۲/۸	۲/۶۴
سیما و منظر شهری	۲/۶	۲/۵۷	۲/۳
پیوندهای اجتماعی و فرهنگ بومی - محلی	۳/۱۵	۳/۰۵	۲/۹
حفظ محیط زیست	۲/۶۳	۲/۵	۲/۱۵
عملکرد مدیریت شهری	۲/۴۷	۲/۷۹	۲/۱۶
میانگین کل	۲/۷۴	۲/۷	۲/۴۱

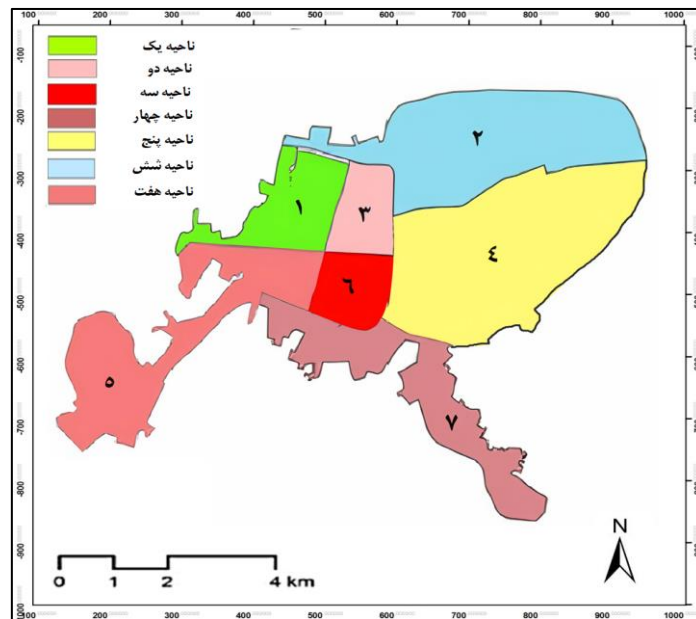
۲. تحلیل وضعیت نواحی شهر مراغه

شهر مراغه همان‌طور که اشاره شد از هفت ناحیه تشکیل شده است. جهت بررسی تفاوت دیدگاه ساکنان نواحی شهر مراغه در رابطه با مؤلفه‌ها و شاخص‌های توسعه گردشگری پایدار در این شهر از آزمون کروسکال والیس استفاده شد (جدول ۹).

جدول ۹. رتبه بندی نواحی شهر مراغه بر اساس نتایج آزمون کروسکال والیس

رتبه	میانگین رتبه‌ای	تعداد	ناحیه
۱	۲۶۸/۳۸	۵۴	ناحیه یک
۲	۲۵۴/۴۱	۶۳	ناحیه شش
۳	۲۴۴/۹	۵۴	ناحیه دو
۴	۲۳۹	۵۲	ناحیه پنج
۵	۲۱۱/۵۶	۴۹	ناحیه هفت
۶	۱۹۸/۷۸	۵۸	ناحیه سه
۷	۱۸۹/۲۲	۵۲	ناحیه چهار

نتایج آزمون کروسکال والیس بیانگر این مطلب است که در ارزیابی وضعیت شاخص‌های گردشگری پایدار در شهر مراغه، ناحیه یک با بیشترین میزان (۲۶۸/۳۸) در رتبه اول و پس از آن نواحی شش (۲۵۴/۴۱) و دو (۲۴۴/۹) قرار دارند. با توجه به نتایج آزمون کروسکال والیس اینگونه استنباط می‌شود که شهروندان (ساکنان نواحی شهر مراغه) نیز در رابطه با وضعیت شاخص‌های توسعه گردشگری پایدار در شهر مراغه، دیدگاه‌های متفاوتی دارند که نتایج موید این امر است (شکل ۵).



شکل ۵. رتبه‌بندی نواحی شهر مراغه بر اساس شاخص‌های گردشگری پایدار

بحث و نتیجه‌گیری

امروزه ارتباط نزدیک میان گردشگری و محیط زیست، اهمیت رویکرد ریزی توسعه پایدار گردشگری و برنامه ریزی زیست محیطی را افزایش داده است. راهبرد گردشگری پایدار در دنیای امروز، رهیافت جامعی است که خواهان رشد بلند مدت صنعت گردشگری بدون اثرات مخرب بر زیست بوم‌های طبیعی و میراث فرهنگی جوامع است و بر این نکته تأکید دارد که در قالب توسعه گردشگری انسان قادر خواهد بود جوانب خاصی از محیط را در جهت مثبت یا منفی دستکاری کند. به عبارتی، گردشگری از طریق مشارکت مالی، بهبود برنامه ریزی و مدیریت زیست محیطی، افزایش آگاهی زیست محیطی، نگهداری و حفاظت منابع طبیعی، اندازه‌گیری دقیق و منظم و توسعه پایدار گردشگری در کاهش اثرات زیست محیطی گردشگری موثر است. برنامه ریزی صرف برای گردشگری بدون توجه به سایر بخش‌ها کافی نیست بلکه برای گردشگری پایدار و موثر باید به همه ابعاد توجه نمود و یکپارچگی بوجود آورد که نیاز به برنامه ریزی و مدیریت متمرکز است؛ به گونه‌ای که در آن انواع مختلف توسعه‌ها مشخص شود.

بهبود مدیریت زیست محیطی گردشگری با معرفی راهها و روشهای کاستن و تصحیح آسیب‌هایی که بیشتر منابع موجود گردشگری با آن مواجه شده‌اند، گام اول جهت نیل به اهداف توسعه پایدار گردشگری می‌باشد. برای رسیدن به توسعه پایدار، برنامه ریزی گردشگری باید به اندازه کافی متمرکز باشد نه اینکه تحت عناوین سیستم‌های اکولوژیکی و سیاسی باشد و برای اینکار لازم است تا گردشگری بخشی موجود، جایگزین یک گردشگری با مقیاس بزرگتر و یکپارچه‌تر و با آگاهی بسیار بیشتر شود. مهمترین اصل گردشگری پایدار بر ارزش ذاتی محیط تأکید دارد؛ بنابراین محیط نباید دارای صنعت گردشگری تلقی شود و اینگونه تصور شود که منابع طبیعی متعلق به این صنعت است و هر نوع بهره برداری از آن در جهت توسعه گردشگری مجاز شمرده می‌شود. ضمناً تأکید بر دیدگاه بلند مدت در برنامه ریزی‌ها، همگامی با تغییرات مثبت و همچنین ضرورت پیروی از یک رویکرد متوازن با توجه به ویژگی‌ها و شرایط مقاصد گردشگری، از نکات مهمی است که در اصول گردشگری پایدار بر آن‌ها تأکید شده است. در چنین رویکردی می‌بایست به طور همزمان به نیازهای محیط فیزیکی، جامعه و خواسته‌های گردشگران توجه شود.

پژوهش حاضر با توجه به اهمیت بالای گردشگری پایدار در دنیای امروز و با توجه به لزوم توجه به پایداری محیط‌زیست

شهری در توسعه گردشگری، به دنبال تحلیل مؤلفه‌های پایداری در گردشگری شهر مراغه بوده است. بر همین اساس، در ابتدا مؤلفه‌ها و شاخص‌های مؤثر در این زمینه شناسایی و از منابع مختلف استخراج گردید. در ادامه، با عنایت به وجود سه گروه از ذی‌نفعان و ذی‌نفوذان در امر گردشگری شهری (شهروندان، مسئولین شهری و متخصصان و خبرگان)، مؤلفه‌ها و شاخص‌های مذکور در قالب پرسشنامه در اختیار آن‌ها قرار گرفت. نتایج حاصل از تکمیل پرسشنامه‌ها توسط هر سه گروه شهری نشان می‌دهد که از دیدگاه هر سه گروه (شهروندان، مسوولین و متخصصان)، میانگین تمامی مؤلفه‌های توسعه گردشگری در شهر مراغه نزدیک به هم و از میانگین نظری پرسشنامه کمتر بوده است (جدول ۸). در نظرات گروه‌های شهری به لحاظ مؤلفه‌های پژوهش، اختلاف کمی دیده می‌شود؛ اما، گروه شهروندان با ۲/۷۴، میانگینی بیشتر از دو گروه دیگر را به خود اختصاص داده است. بنابراین، می‌توان چنین نتیجه گرفت که وضعیت مؤلفه‌های توسعه گردشگری پایدار (از رویکرد زیست محیطی) در شهر مراغه از دید گروه‌های شهری مختلف در وضعیت مطلوبی قرار ندارد.

نتایج مطالعه حاضر با پژوهش مرادپسندی و همکاران (۱۴۰۰) همخوانی دارد. به طوری که آن‌ها در مطالعه خود، نتیجه گرفته‌اند که به دلیل قرارگیری شهر عباس آباد در ناحیه شمالی کشور و موقعیت خاص جغرافیایی آن، توجه به رویکرد پایداری زیست محیطی در آن امری کاملاً ضروری است. حاتمی‌نژاد و همکاران (۱۳۹۹)، نبود تناسب میان منابع موجود و میزان مصرف در شهر رشت را عامل ناپایداری زیست محیطی این منطقه دانسته‌اند که موجب ایجاد فشار بر فضای بوم شناختی می‌گردد. نتایج این تحقیق خاطر نشان می‌کند با برنامه ریزی جهت دستیابی به پایداری می‌توان بر مشکلات موجود و آینده فائق آمد. همچنین، رضازاده و همکاران (۱۳۹۸)، عنوان کردند افزایش صمیمیت، روابط همسایگی و حس تعلق ساکنان به محله، استفاده از طبیعت منطقه در جذب گردشگر و همچنین افزایش تمایل ساکنان به سکونت در محله، از جمله مؤلفه‌هایی هستند که در تهیه برنامه‌های راهبردی برای توسعه پایدار گردشگری اهمیت والایی دارند. رضایی سوق (۱۳۹۵)، لطفی و همکاران (۱۳۹۴)، عنوان می‌کنند که آگاهی از وضعیت پایداری زیست محیطی نواحی مختلف شهری و شناخت وضع موجود می‌تواند نقش مهمی در ارتقای مدیریت و برنامه‌ریزی و تخصیص بهینه منابع جهت بهبود رفاه ساکنین و حل مشکلات آنها داشته باشد که این امر با نتایج پژوهش حاضر همخوانی دارد. راسخی و همکاران (۱۳۹۵) عنوان می‌کنند که تأثیر گردشگری بر محیط زیست کشورهای توسعه یافته مثبت است در حالی که این اثر در کشورهای در حال توسعه منفی می‌باشد. بنابراین توصیه می‌کنند که برای توسعه گردشگری پایدار، عملکرد زیست محیطی باید در اولویت قرار گیرد. آریا و همکاران (۲۰۲۳)، به این نتیجه رسیده‌اند که هنگامی که ساکنان به طور فعال در فرایندهای تصمیم‌گیری برای مدیریت اثرات گردشگری شرکت کنند؛ این به نوبه خود به حفظ جشنواره‌ها، سنت‌ها و جاذبه‌های محلی و در کل حفظ میراث فرهنگی و طبیعی جامعه و کاهش هزینه‌های منفی گردشگری بر محیط زیست کمک می‌کند. گونیا و همکاران (۲۰۲۲)، تسهیلات اولیه گردشگری نظیر ارائه اطلاعات در مورد طبیعت، حمایت از آموزش و حفاظت از محیط طبیعی در ذخایر طبیعی و نقاط سبز منتخب شهرها را برای توسعه شکل‌های پایدارتر گردشگری به ویژه پیاده‌روی و دوچرخه‌سواری، گردشگری آموزشی و فعالیت‌های تفریحی روزانه ساکنان-شهر بسیار مؤثر ارزیابی کرده‌اند؛ که این امر با نتایج تحقیق حاضر کاملاً همخوانی دارد.

بر اساس آنچه بیان شد، شهر مراغه به لحاظ شاخص‌های گردشگری پایدار، علی‌رغم پتانسیل‌های فراوان گردشگری در ابعاد گوناگون، وضعیت چندان مناسبی ندارد. در حالیکه این شهر می‌توانست عملکرد به مراتب بهتری نسبت به وضعیت موجود خود داشته باشد. لذا، برنامه‌ریزی مناسب برای توسعه پایدار و اتخاذ رویکردها و راهبردهای محیط زیستی و گردشگری شهری در این شهر، موجب حفظ ارزش‌های زیست محیطی و جذب گردشگر در این منطقه می‌شود. علاوه بر این، مراغه به لحاظ تأمین زیرساخت‌های شهری گردشگری پایدار و چشم‌اندازسازی محیط زیست شهری کمبودهای اساسی دارد که می‌بایست از طریق برنامه‌های راهبردی نظارتی-مدیریتی مرتفع گردد. آنچه ضروری به نظر می‌رسد این است که با دیدگاهی مشارکتی به امر گردشگری شهر مراغه و توسعه آن نگاه شود و توسعه شهر از مسیر تبعیت از مدیریت سیاسی تا حد امکان خارج شده و با مشارکت نخبگان شهری، سرمایه‌گذاران خصوصی و تخصیص سرمایه‌گذاری‌های دولتی، شهر و شهرستان در مسیر منطقی

توسعه قرار گیرد. لازم به ذکر است که جهت توسعه گردشگری مراغه لازم است که همه دستگاه‌های مدیریتی و اجرایی شهر در مسیر مدیریت یکپارچه گام بردارند.

منابع

- ایمانی خوشخو، محمد حسین و نادعلی‌پور، زهرا (۱۳۹۵). ارائه الگوی مفهومی رقابت‌پذیری مقصد گردشگری در چارچوب توسعه پایدار. *گردشگری و توسعه*، ۵ (۱)، ۸۴-۱۰۶. <https://doi.org/10.22034/jtd.2020.110381>
- تقی‌زاد فانید، ابوالقاسم و مقنی جاسوز، منیر (۱۴۰۱). بررسی رابطه مشارکت مردم و توسعه گردشگری (مطالعه موردی: کلانشهر تبریز)، *فصلنامه جغرافیا و برنامه‌ریزی*، ۲۶ (۸۰)، ۸۳-۹۶.
- بابایی، ماریا و رمضانی گورابی، بهمن (۱۳۹۹). ارزیابی توسعه گردشگری شهر رشت در چارچوب پایداری زیست محیطی. *فصلنامه جغرافیا (برنامه‌ریزی منطقه‌ای)*، ۹ (۹)، ۴۳۵-۴۴۸.
- حاتمی‌نژاد، حسین؛ زیاری، کرامت‌اله؛ پوراحمد، احمد و قائمی‌راد، طیبه (۱۳۹۹). ارزیابی پایداری زیست محیطی گردشگری شهری (نمونه موردی: شهر رشت)، *فصلنامه جغرافیا (برنامه‌ریزی منطقه‌ای)*، ۱۰ (۲)، ۱۸۵-۱۹۴.
- بابا حیدری، علی کاظمی؛ امیدی، فریدون (۱۳۹۵). روش تحقیق پیشرفته. تهران: انتشارات کنکاش.
- رضازاده، محمد؛ فنی، زهره و رضویان، محمدتقی (۱۳۹۸). پایداری محیط زیست شهری با رویکرد گردشگری (مورد پژوهی: محله درکه منطقه یک کلانشهر تهران)، *فصلنامه جغرافیا و توسعه فضای شهری*، ۶ (۲)، ۳۹-۶۱.
- رضایی سوق، سمیه (۱۳۹۵). توسعه گردشگری با رویکرد پایداری زیست محیطی، اولین کنفرانس بین‌المللی معماری هدف، شیراز، ایران، ۲۲ و ۲۳، ۱-۷.
- راسخی، سعید؛ کریمی پتانلار، سعید و محمدی، ثریا (۱۳۹۵). اثر گردشگری بر محیط زیست: یک مطالعه موردی برای کشورهای در حال توسعه و توسعه یافته منتخب، *مجله برنامه‌ریزی و توسعه گردشگری*، ۵ (۱۶)، ۷۱-۹۴.
- سرور، هوشنگ و نعمتی، محمدرضا (۱۳۹۶). *جغرافیای مراغه*، تبریز: انتشارات عمیدی.
- شوشتری، احمد خلیفه و رئیس، محمدمنان (۱۴۰۱). تحلیل رابطه ساختار کالبدی بافت‌های مسکونی و تعاملات همسایگی، مورد مطالعاتی: رابطه الگوی مسکن و تعاملات چهره به چهره در محلات سمیه، باجک و فرهنگیان در شهر قم، *فصلنامه معماری و شهرسازی آرمان شهر*، ۴۰ (۴)، ۱۱۷-۱۲۷.
- عظیمی، ناصر (۱۳۸۶). توسعه محیط زیست: مطالعه تأثیرات اجتماعی گردشگری در اصفهان، *فصلنامه علوم محیطی*، ۴ (۳)، ۹-۲۰.
- عظیمی، ناصر؛ بلیک، زانت و مجابی، سید محمد (۱۳۸۹). گردشگری با محیط زیستی پایدار- نقش میراث فرهنگی و تعمقی بر ایران، *فصلنامه علوم محیطی*، ۷ (۳)، ۱۱۷-۱۳۴.
- فرهادی یونکی، مجید و حسن‌زاده، سیروس (۱۴۰۰). پیشران‌های گردشگری توسعه پایدار در ایران با تأکید بر جهانی‌شدن. *گردشگری فرهنگ*، ۲ (۴)، ۳۱-۴۲. <https://doi.org/10.22034/toc.2021.252805.1026>
- کدخدایی، زیبا؛ رخشانی نسب، حمید رضا و سلیمانی دامنه، مجتبی (۱۴۰۳). ارزیابی و تحلیل تأثیر فناوری اطلاعات بر رونق طبیعت گردی در شهرستان کنارک از دیدگاه گردشگران، *فصلنامه جغرافیا و برنامه‌ریزی*، ۲۸ (۹۰)، ۱۱۳-۱۴۰.

- صابری‌فر، رستم (۱۴۰۳). بررسی رابطه گردشگری، کاهش گازهای گلخانه‌ای و مدیریت شهری، نمونه موردی شهر مشهد، فصلنامه آمایش فضا و ژئوماتیک، ۲۸ (۲)، ۱۲۶-۱۵۱.
- لطفی، صدیقه؛ قدمی، مصطفی و درخشنده لرزجانی، سارا (۱۳۹۴). ارزیابی و رتبه بندی عوامل موثر بر پایداری محیط زیست شهرهای شمال ایران (مطالعه موردی: شهر ساری)، شهر پایدار، ۲ (۱)، ۲۴-۴۸.
- محمدی، فاطمه و اصغری زمانی، اکبر (۱۴۰۱). ارزیابی اثرات توسعه گردشگری بر محیط زیست شهری (مطالعه موردی: کلانشهر تبریز)، مطالعات علوم محیط زیست، ۷ (۳)، ۵۲۶۶-۵۲۷۵.
- مهیدیان مهنمیری، معصومه و تقوایی، مسعود (۱۴۰۱). تحلیل پراکنش فضایی برخورداری از ابعاد عملگرهای گردشگری خلاق (مطالعه موردی: شهرستان های استان گلستان). فصلنامه جغرافیا و برنامه‌ریزی، ۲۶ (۸۲)، ۲۲۷-۱۴۹.
- مراد پسندی، شکیبیا؛ علیمردانی، مسعود و بهمن‌پور، هومن (۱۴۰۰). طراحی شهری محورهای سبز با رویکرد پایداری زیست محیطی؛ مطالعه موردی: شهر عباس آباد، فصلنامه علمی تخصصی مطالعات طراحی شهری و پژوهش‌های شهری، ۴ (۱)، ۱۵-۲۴.
- Abe, K., Higashida, K., & Ishikawa, J. (2002). *Eco-labelling, environment, and international trade. Issues and options for US-Japan trade policies*, 227-248.
- Aria, M., Daniello, L., Corte, V., & Pagliara, F., (2023). Balancing tourism & conservation: analysing the sustainability of tourism in the city of Naples through citizen perspectives. *Journal of Quality & Quantity*, <https://doi.org/10.1007/s11135-023-01774-w>.
- Bramwell, B., Higham, J., Lane, B., & Miller, G. (2017). Twenty-five years of sustainable tourism and the Journal of Sustainable Tourism: Looking back and moving forward. *J. Sustain. Tour.*
- Choi, H.-S., (2003). *Measurement of sustainable development progress for managing community tourism*. Texas A&M University.
- Fanni, Z., Rezazadeh, M. (2018). Analysing The Urban Environment Sustainability Influenced By Tourism In Iran (District 1 Of Tehran Metropolis). *GeoJournal of Tourism and Geosites*. Year XI, 23(3), 719-730. Doi: 10.30892/gtg.23308-322.
- Friedmann, J. (1993). Toward a non-Euclidian mode of planning. *J. Am. Plan. Assoc.* 59, 482-485.
- Gonia, A., J-T, Aleksandra, B (2022). Sustainable Tourism in Cities-Nature Reserves as a 'New' City Space for Tourism., *Sustainability*, 14, 1581. <https://doi.org/10.3390/su14031581>.
- Hardoy, J., & Mitlin, D. (2005). *Environmental problems in third world cities*. London: Earth Scan.
- Henri, J.-F., Journeault, M., 2008. Environmental performance indicators: An empirical study of Canadian manufacturing firms. *J. Environ. Manage.* 87, 165-176.
- Manuel, A., Ribeiro, P., Patricia, J., Albino, S., & Woosnam, K. M. (2017). Residents' attitudes and the adoption of pro-tourism behaviours: The case of developing island countries. *Tourism Management*, 61(3), 523-537.
- Pan, S.-Y., Gao, M., Kim, H., Shah, K.J., Pei, S.-L., & Chiang, P.-C., (2018). Advances and challenges in sustainable tourism toward a green economy. *Sci. Total Environ.* 635, 452-469.
- Ruhanen, L., Weiler, B., Moyle, B.D., & McLennan, C.J. (2015). Trends and patterns in sustainable tourism research: A 25-year bibliometric analysis. *J. Sustain. Tour.* 23, 517-535.
- Smyrnov, I., Mykolaiets, A., Lutsiv, N., Merchanskyi, V., Kovalenko, O. (2024). Effectiveness of Environmental Policy in Popular Tourist Destinations. *Environment and Ecology Research*, 12(1), 10-18
- Uddin, H., Ahammed, S., Rana, Md.M., Majumder, S. (2024). Investigating the relationship between environmental quality and tourism industry in Thailand. *Environment, Development and Sustainability*. 26: 12339-12365. <https://doi.org/10.1007/s10668-023-03801-0>.