




Identification and Analysis of Key Factors Hindering Pro-Poor Event-Based Tourism Development in Rural Areas (Case Study: Villages Surrounding Lake Zrivar – Marivan County)

Saadi Mohammadi¹ 

1. Associate Professor in Geography and Rural Planning, Pyame Noor University, Tehran, Iran.

E-mail: saadi@pnu.ac.ir

Article Info

ABSTRACT

Article type:

Research Article

Article history:

Received: 27 December 2024

Revised: 12 June 2025

Accepted: 27 June 2025

Published online: 29

December 2025

Keywords:

Event-based tourism,
Rural poverty,
Barriers to Pro-Poor Tourism,
Rural areas,
Zrivar Wetland.

Objective: Tourism events, by promoting rural destinations and aligning with the demands of the profitable tourism market, represent a significant opportunity to alleviate rural poverty, given the proven impact of tourism development. This applied research, conducted using a descriptive-analytical method and data collected through both documentary and survey approaches, aims to identify the barriers hindering the effective participation of the rural poor in the development of event-based tourism in the Zrivar Wetland area. The study adopts a mixed-methods, inductive approach. In the quantitative phase, findings from the qualitative phase—focused on obstacles to the participation of the poor in the region’s tourism market—were validated and generalized. The research population includes a broad spectrum of tourism stakeholders: local tourism actors, private investors, development officials, scholars, and residents. Interviews were conducted purposively in the qualitative phase, while in the quantitative phase, data from local residents were gathered using Cochran’s formula, and purposive sampling was used for other groups. Qualitative data were analyzed through open coding, and quantitative data using Friedman’s path analysis and ranking test. The findings identified 65 influential variables, categorized into four main dimensions: weak planning and policymaking in economic and tourism development; an unfavorable business environment; specialized challenges in event tourism along the Zrivar Wetland axis; and issues related to regional rural poverty. Among these, inadequate planning and policymaking in economic and tourism development emerged as the most significant factor limiting the poor’s participation in event-oriented tourism.

Cite this article: Mohammadi, S. (2026). Identification and Analysis of Key Factors Hindering Pro-Poor Event-Based Tourism Development in Rural Areas (Case Study: Villages Surrounding Lake Zrivar – Marivan County). *Journal of Geography and Planning*, 29 (94), 291-317. <http://doi.org/10.22034/gp.2025.64786.3341>



© The Author(s).

Publisher: University of Tabriz.

DOI: <http://doi.org/10.22034/gp.2025.64786.3341>

Introduction

The present study investigates a critical issue in the field of rural tourism development: despite the significant potential for event-based tourism in the rural tourism axis of Lake Zrivar, this destination has not yet succeeded in leveraging this opportunity as a pathway toward poverty alleviation and sustainable development. Event-based tourism in the region remains underdeveloped, fragmented, and unorganized. The core research problem centers on understanding why the existing capacities for event-based tourism have remained neglected and unrecognized as a strategic advantage for achieving sustainable rural tourism and reducing rural poverty.

In this context, it is evident that the current state of the local tourism market has failed to contribute meaningfully to the eradication of rural poverty or to empower poor rural populations. Instead, mass tourism in the area has primarily served the interests of urban investors and a limited number of rural elites, sidelining the broader rural community. Tourism activities are still largely influenced by traditional subsistence agriculture, and the distribution of economic benefits among local villagers remains highly uneven. Both overt and covert unemployment persist as dominant features of the rural economy. The share of local and marginalized groups—especially women—in tourism-related investment and benefits is considerably lower than that of urban investors and wealthier rural stakeholders, who have engaged in developing eco-lodges and other accommodation and leisure facilities (Rural Economic Development and Employment Promotion Plan, Marivan County, 2021).

In this light, there is a pressing need to enhance the region's capacity for pro-poor event-based tourism. When effectively developed, such tourism can serve as a powerful tool for integrating marginalized rural areas into the broader and lucrative tourism market. This approach to tourism, by focusing on equitable benefit distribution and poverty reduction, can significantly accelerate progress toward sustainable rural tourism development in this highly capable but underutilized destination.

Accordingly, the primary research questions are as follows:

What are the most critical barriers to the development of pro-poor event-based tourism in the rural tourism zone of Lake Zrivar? Which factor plays the most influential role in this process?

Materials and Methods

The present applied research was conducted using a descriptive–analytical approach, based on survey methods for data collection. The nature of the study is mixed-methods (quantitative–qualitative), and the overall perspective adopted is a comprehensive and systemic one, particularly relevant to tourism research. The statistical population consists of academic experts, local development officials, tourism guides, private sector tourism stakeholders, and local residents of the region.

In the qualitative phase, purposive interviews were conducted with individuals from the aforementioned groups to identify the key barriers and weaknesses hindering the effective participation and benefit of the rural poor from the development of pro-poor event-based tourism. Theoretical saturation was achieved after conducting interviews with 23 individuals, selected using a snowball sampling technique. The interview data were analyzed using open coding techniques.

In the quantitative phase, the insights obtained from the qualitative analysis were used to develop a researcher-made questionnaire for validation and broader generalization. In this phase, 15 academic experts, 15 development officials, and 15 tourism professionals were purposively selected to complete the questionnaire. The local population sample consisted of residents from villages adjacent to Lake Zrivar, including Ney, Kani Sefid, Yengijeh, Kulan, Seyf-e Sofla, Darre-Tefi, Kani Sanan, and Pir-Safa. To determine the appropriate sample size, Cochran's formula was used, resulting in a calculated sample of 320 households. To enhance accuracy, the final sample size was increased to 350 questionnaires.

Using a stratified sampling method, the proportional share of each village based on population size was calculated, and the questionnaires were then randomly distributed among heads of households in the selected villages.

The collected data were analyzed using factor analysis and Friedman's rank mean test. The validity of the data collection tool was ensured through a pilot study involving 20 questionnaires and confirmation by academic experts. The reliability of the instrument was confirmed using Cronbach's alpha coefficient, calculated at 0.79.

Results

The findings revealed that the most influential variables affecting the formation of pro-poor event-based tourism in the rural areas surrounding Lake Zrivar can be grouped into four main factors, extracted from a total of 61

indicators. Collectively, these four factors account for approximately 65% of the total variance.

Factor 1: Weakness in Economic and Tourism Development Planning and Policy-Making

This factor, with an eigenvalue of 15.28 and explaining 25.46% of the variance, encompasses 19 indicators or barriers. A review of these indicators indicates a convergence of deficiencies in both tourism development management and regional economic policy-making. Thus, this factor has been labeled as "Weak Planning and Policy-Making in Economic and Tourism Development."

Factor 2: Unfavorable Business Environment

With an eigenvalue of 10.46, this factor accounts for 17.43% of the variance and includes 18 indicators. These barriers span from the national to the local levels, and the factor has been titled "Unfavorable Business Environment."

Factor 3: Technical Issues in Event Tourism Development

This factor, with an eigenvalue of 7.52, explains 12.54% of the variance and includes 17 indicators. It is defined by challenges in areas such as macro and regional event management and planning, funding deficiencies, lack of promotion and marketing, and a lack of experiential and creative approaches. This factor is referred to as "Specialized Problems in Event Tourism Development in the Zarivar Axis."

Factor 4: Rural Poverty-Related Deficiencies

The final factor has an eigenvalue of 6.28 and explains 10.47% of the variance, comprising 9 indicators. It reflects the structural and socio-economic deficiencies stemming from rural poverty and is labeled "Shortcomings Associated with Regional Rural Poverty."

Further results from the ANOVA test demonstrated a statistically significant difference ($p < 0.05$) in the impact of tourism on improving the quality of life for the rural poor and in developing pro-poor tourism across the studied villages. Among these, the villages of Yengijeh and Kani Sanan were notably distinguished from others and categorized within a separate cluster.

Moreover, path analysis results (with significance levels below 0.05) indicated a coefficient of determination (R^2) of 0.711, suggesting that the identified independent variables can explain 71% of the changes in the dependent variable. The analysis revealed that all identified barriers have a direct impact on maintaining the current unsatisfactory state of tourism in the region and on hindering the transition toward pro-poor event-based tourism. Among these, the most influential obstacles are: Weak planning and policy-making in both economic and tourism domains and Specialized deficiencies in event-based tourism development.

Conclusion

The findings of this research revealed that 61 influential variables affecting the development of pro-poor event-based tourism in rural areas around Zarivar Lake can be classified into four main categories: (1) weaknesses in planning and policy-making for economic and tourism development, (2) inadequacy of the business environment, (3) technical and professional challenges in the field of event tourism specific to the Zarivar Lake axis, and (4) deficiencies related to the entrenched rural poverty in the region. These constraints impact both the enabling business climate and the structural capacity of the regional tourism system, on both the supply and demand sides. The analysis demonstrated that the existing tourism system neither adequately distributes benefits among local communities nor operates at a level capable of driving inclusive development. The path analysis confirmed that weaknesses in planning and policy-making exert the strongest influence on the persistence of current unfavorable conditions, whereas rural poverty was found to have the least direct and indirect effect on hindering the development of pro-poor event tourism. Ultimately, the lack of tourism's tangible impact on rural livelihoods has prevented the emergence of a sustainable, inclusive tourism model, thereby limiting improvements in social indicators such as poverty reduction and community resilience among marginalized rural groups.

Keywords: Event-based tourism, Rural poverty, Barriers to Pro-Poor Tourism, Rural areas, Zrivar Wetland.



شناسایی و تحلیل عوامل کلیدی موثر بر عدم توسعه گردشگری رویداد محور حامی فقرا در نواحی روستایی (مطالعه موردی: روستاهای پیرامون تالاب زریوار - شهرستان مریوان)

سعیدی محمدی^۱

۱. دانشیار جغرافیا و برنامه‌ریزی روستایی، دانشگاه پیام نور، تهران، ایران. رایانامه: saadi@pnu.ac.ir

اطلاعات مقاله

چکیده

نوع مقاله:

مقاله پژوهشی

تاریخ دریافت: ۱۴۰۳/۱۰/۰۷

تاریخ بازنگری: ۱۴۰۴/۰۳/۲۲

تاریخ پذیرش: ۱۴۰۴/۰۴/۰۶

تاریخ انتشار: ۱۴۰۴/۱۰/۰۸

کلیدواژه‌ها:

گردشگری رویداد محور،

فقر روستایی،

موانع گردشگری حامی فقرا،

نواحی روستایی،

تالاب زریوار.

رویدادهای گردشگری به واسطه برجسته‌سازی مقاصد روستایی و منطبق بودن بر نیاز بازار پرمفعت گردشگری، فرصتی مهم در زمینه حل فقر روستایی با توجه به اثرگذاری غیرقابل انکاری توسعه گردشگری و فقرزدایی روستایی هستند. بر این اساس پژوهش حاضر با هدف شناسایی وضعیت فعالیت فقرا و موانع موثر بر توسعه گردشگری رویداد محور حامی فقرا در محور گردشگری تالاب زریوار انجام پذیرفت. در این ارتباط نیز، پژوهش کاربردی حاضر که با روشی توصیفی-تحلیلی و با گردآوری داده‌ها از دو بخش اسنادی و پیمایشی، صورت گرفته؛ سعی دارد تا موانع و ضعف‌های پیش‌روی حضور موثر فقرای روستایی در منطقه هدف توسعه گردشگری رویداد محور روستایی تالاب زریوار را شناسایی نماید. ماهیت پژوهش، کمی-کیفی و دارای رویکردی استقرایی است. در بخش کمی، داده‌های گردآوری شده از بخش کیفی که مبتنی بر ضعف‌های پیش‌روی حضور موثر فقرا در بازار گردشگری رویداد منطقه می‌باشند؛ مورد تایید و تعمیم قرار گرفت. جامعه آماری پژوهش، تمامی فعالان صحنه گسترده گردشگری منطقه مبتنی بر فعالان عرصه گردشگری، سرمایه‌گذاران بخش خصوصی، مسئولین توسعه‌ای، متخصصان علمی و مردم و آگاهان محلی است که به روش هدفمند در بخش کیفی، مورد مصاحبه قرار گرفته و در بخش کمی نیز با بهره‌گیری از فرمول کوکران برای مردم محلی و توزیع هدفمند در میان سایر گروه‌های نامبرده شده، داده‌ها گردآوری گردیدند. تجزیه و تحلیل داده‌ها در بخش کیفی با تکنیک کدگذاری باز و در بخش کمی با آزمون تحلیل مسیر و رتبه‌ای فریدمن، انجام گرفته‌است. یافته‌ها نشان دادند ۶۱ متغیر یا مانع اثرگذار، در قالب ۴ بعد اصلی ضعف برنامه‌ریزی و سیاستگذاری در توسعه اقتصادی و گردشگری؛ نامناسب بودن فضای کسب و کار؛ مشکلات تخصصی حوزه گردشگری رویداد در محور تالاب زریوار و نارسایی‌های مرتبط با فقر روستایی منطقه، به عنوان موانع کلیدی موثر بر عدم تحقق توسعه گردشگری رویداد محور حامی فقرا شناخته شدند. همچنین، ضعف برنامه‌ریزی و سیاستگذاری در توسعه اقتصادی و گردشگری به عنوان موثرترین عامل در رقم خوردن وضعیت نامناسب حضور فقرا در بازار گردشگری رویداد محور منطقه شناخته شد.

استناد: محمدی، سعیدی (۱۴۰۴). شناسایی و تحلیل عوامل کلیدی موثر بر عدم توسعه گردشگری رویداد محور حامی فقرا در نواحی روستایی (مطالعه موردی:

روستاهای پیرامون تالاب زریوار- شهرستان مریوان). *جغرافیا و برنامه‌ریزی*، ۲۹ (۹۴)، ۲۹۱-۳۱۷.

<http://doi.org/10.22034/gp.2025.64786.3341>



© نویسندگان.

ناشر: دانشگاه تبریز.

مقدمه

امروزه مهمترین، چالش توسعه روستایی نحوه پایان دادن به فقر در همه اشکال و مناطق آن است (یونگ-کینگ؛ ۲۰۲۱: ۹۴۳). در این ارتباط، بعد از شکست سیاست‌های متعدد توسعه روستایی در دهه‌های اخیر، بسیاری از برنامه‌ریزان، دست‌اندرکاران و نظریه‌پردازان عرصه توسعه، آینده جوامع روستایی را در فرصت‌های اقتصادی، اجتماعی و سیاسی ایجاد شده حاصل از توسعه گردشگری می‌دانند (چیلی؛ ۲۰۱۵: ۱۵۱؛ اوکچ^۱ و همکاران، ۲۰۱۲: ۳۴) در همین چارچوب، جنبش حامی گردشگری در دهه ۱۹۹۰ با هدف گسترش فرصت‌های فقرا برای کسب «مزایای خالص» از گردشگری آغاز شد (گانتایت^۲ و همکاران، ۲۰۲۱: ۹۶۷۲). توجه به فقرا به کانون نگرانی‌ها در برنامه‌های توسعه گردشگری، تبدیل شده و میزان برخورداری فقیران از منافع خالص گردشگری، معیار اولیه توجیه هرگونه ابتکار توسعه‌ای مبتنی بر گردشگری گردید (اشلی^۳ و همکاران، ۲۰۰۰: ۳).

اما در این رقابت و ماراتن اقتصادی، با افزایش تعداد گردشگران در سراسر جهان، انتظارات و نیازهای آنها برای تجارب خاص نیز افزایش یافته‌است. نقش رویدادها و اهمیت آنها در گردشگری مدرن امروزی کاملاً شناخته شده است. رویدادها نه تنها یکی از مهم‌ترین بخش‌های گردشگری هستند، بلکه بخشی جدایی‌ناپذیر از حیات اجتماعی جامعه بشری به شمار می‌روند. (اوکلوپژیا^۴؛ ۲۰۱۵: ۸۴) برگزاری رویدادها به مهمترین، ابزار تبلیغات و بازاریابی برای مقاصد کمتر شناخته‌شده و افزایش توان رقابت آنها بدل شده‌است (کوسوماوات^۵؛ ۲۰۲۰: ۱۵۳). امروزه اهمیت گردشگری رویداد به حدی است که از اصطلاح فستیوال‌سازی، بسیار یاد می‌شود (گتز^۶؛ ۲۰۱۰: ۵-۱۰). رویدادهایی که با محتوا، کارکرد و هدف متفاوت در سراسر جهان برگزار می‌شوند و دارای اهمیت اجتماعی، اقتصادی، فرهنگی، تاریخی، فراوانی هستند (اورمانیدزه^۷؛ ۲۰۲۳: ۱۰۹). در عصر حاضر بسیاری از جشنواره‌های نوین با هدف جذب گردشگر خلق می‌شوند. هدف بسیاری از این جشنواره‌ها بهبود تصویر یک ناحیه و «انداختن نام آن بر سر زبان‌ها» است (کولها؛ ۲۰۲۰).

با این توصیفات، نیاز است که مقاصد گردشگری در جهت حفظ و ارتقای جایگاه خود در بازار رقابتی گردشگری امروزه از یک سو؛ به سمت تخصص محوری در عرضه محصولات گردشگری خود حرکت نمایند و از تاکید بر گردشگری توده فاصله بگیرند تا این چنین موجب رضایت و ایجاد تجربه بکر برای گردشگران گردند و از سویی دیگر نیز، نیاز است که رویکرد گسترش و حفظ توان رقابت در این مقاصد مبتنی بر گردشگری حامی فقرا به ویژه در نواحی روستایی که نماد فقر و محرومیت هستند، باشد تا رضایت مردم محلی و پذیرش گردشگران به عنوان میهمانی قابل احترام تحقق یابد.

استان کردستان با توجه به سابقه تمدنی کهن و تنوع و تفاوت‌های فرهنگی در کنار جاذبه‌های طبیعی، کشاورزی و تجاری، پتانسیل‌های فراوانی را در راستای گسترش گردشگری رویداد دارد. بر این اساس، در برنامه جامع توسعه گردشگری استان و سند راهبردی آمایش آن به عنوان بالاترین سند برنامه‌ریزی استان، به عنوان استانی با برند سرزمین اصالت و فرهنگ شناخته شده و یکی از مهمترین، چشم‌اندازهای آن توسعه گردشگری فرهنگی در قالب برگزاری رویدادهای متعدد اجتماعی، طبیعی و فرهنگی

^۱ Yong-qing

^۲ Chili

^۳ Okech

^۴ Gantait

^۵ Ashley

^۶ Oklobdžija

^۷ Kusumawat

^۸ Getz

^۹ urmanidze

^{۱۰} Culha

است. در این سند، شهرستان مریوان به عنوان مرکز و قطب گردشگری رویداد محور استان کردستان، شناخته شده است (سند راهبردی آمایش استان کردستان، ۱۳۹۹: ۴۸؛ سند جامع توسعه گردشگری استان کردستان، ۱۳۹۰: ۶۱). در شهرستان مریوان، روستاهای پیرامون تالاب زریوار، مهمترین؛ قطب گردشگری روستایی آن بوده و البته این محور، بعد از محور روستایی اورامان در استان کردستان نیز، به عنوان قطب دوم توسعه گردشگری روستایی استان کردستان و یک منطقه هدف توسعه گردشگری رویداد محور، شناخته می‌شود.

این در حالی است که روستاهای پیرامون تالاب زریوار در وضعیت کنونی، هرچند با ورود بیشمار گردشگران و بازدیدکنندگان داخلی و خارجی (تاکید بر اقلیم کردستان عراق)، روبرو هستند اما؛ باز هم، این محور گردشگری نتوانسته است؛ خود را به صورت مستقل، مطرح نموده و همچنان؛ تحت تسلط جاذبه گردشگری خرید شهر مریوان قرار داشته و این روستاها، بیشتر به صورت عبوری و گذرا توسط گردشگران ورودی، مورد استقبال، قرار گرفته‌اند. در واقع، به دلیل عدم ایجاد امکان‌های افزایش طول اقامت، ماندگاری و هزینه کرد گردشگران، گردشگری در روستاهای پیرامون تالاب زریوار، نتوانسته است به عنوان پیشرانی اثرگذار در پایداری اقتصادی و اجتماعی نواحی روستایی، عمل نماید. ضمن اینکه در نواحی روستایی پیرامون تالاب، یکسانی و همگونی در جاذبه‌ها وجود دارد (تاکید بر طبیعت‌گردی و زیبایی محیط طبیعی) و تنوع و تمایز خاصی میان آنها، مشاهده نمی‌گردد. با توجه به اینکه امروزه، گذر از گردشگری انبوه به گردشگری تخصص محور و تنوع بخشی به جاذبه‌ها، شکل گرفته است؛ گردشگری روستاهای پیرامون تالاب زریوار، بایستی از وضعیت کنونی که با اقامت کوتاه مدت گردشگران و صرفاً تکیه بر گردشگری طبیعی که به بازدید از دریاچه زریوار، متکی است؛ فاصله گرفته و به سمت تنوع بخشی به جاذبه‌ها و توان‌های گردشگری حرکت نماید تا این چنین؛ بتواند نیازها و سلیقه مختلف گردشگران را برآورده و بدین ترتیب، در مسیر افزایش سطح رضایت گردشگران و در نتیجه، افزایش میزان وفاداری و بازگشت مجدد آنها حرکت نماید. در وضعیت کنونی نیز، این نیاز ویژه در این محور گردشگری، احساس گردیده و اقداماتی هم، مانند احداث سایت پرندنگری، تنوع بخشی به مراکز اقامتی و خدماتی، ایجاد اقامتگاه‌های بومگردی و باغ رستوران‌ها، انجام گرفته است. اما باز هم، فعالیت‌های گردشگری تحت سیطره کشاورزی سنتی و معیشتی بوده و منافع آن بسیار محدود در میان روستاییان توزیع شده و بیکاری آشکار و پنهان بر فضای کسب و کار روستا، غلبه دارد. در این ارتباط، وجود فرهنگ غنی بومی و سابقه تاریخی طولانی مرتبط با قوم کرد و وقایع تاریخی اجتماعی و فرهنگی مرتبط با آن، آداب و رسوم فرهنگی ویژه، برند بودن منطقه در عرصه تولیدات محصولات باغی برند شهرستان، می‌توانند؛ زمینه‌های مناسبی در راستای توسعه گردشگری رویداد محور به عنوان راهکاری کارآ در راستای تنوع بخشی، تحول بخشی و پایدارسازی توسعه گردشگری روستایی در روستاهای پیرامون تالاب زریوار، باشد. تلفیق توان توسعه رویداد محوری با توان طبیعت‌گردی و نمودهای فرهنگی و کشاورزی روستاها در کنار فرصت‌هایی، چون؛ نزدیکی به شهر مریوان (۱۰ کیلومتر) به عنوان یک برند گردشگری خرید استان کردستان، نزدیکی به مرز با اقلیم کردستان عراق (۱۴ کیلومتر) و سطح مناسب زیرساختی و جذابیت محیط جهت جذب سرمایه و سرمایه‌گذار بخش خصوصی و همگرایی و سرمایه اجتماعی مناسب که در مشارکت جمعی روستاییان در فعالیت‌های مختلف جمعی و عمرانی، تجلی یافته است؛ می‌توانند؛ زمینه‌های ایجاد ایجاد یک نمونه و مدل موفق در عرصه توسعه گردشگری روستایی مبتنی بر رویداد محوری و گردشگری حامی فقرا و منفعت محور، گردند .

حال مسئله‌ای که در پژوهش حاضر بدان پرداخته می‌شود؛ این مطلب می‌باشد که چرا با وجود پتانسیل‌های توسعه گردشگری رویداد محور در محور گردشگری روستایی تالاب زریوار؛ این مقصد گردشگری، نتوانسته است از این فرصت بکر در مسیر توسعه فقرزدایی و سپس توسعه خود بواسطه گسترش و حمایت از توسعه گردشگری رویداد محور، بهره‌برد و هنوز این قسم از گردشگری، نتوانسته است به فرمی پایدار و سازماندهی شده، بدل گردد. در واقع؛ چرایی مهجور و ناشناخته ماندن ظرفیت‌های توسعه گردشگری رویداد محور جهت تبدیل آن به مزیتی اثرگذار در راستای توسعه پایدار گردشگری این محور و رفع فقر روستایی، به عنوان مسئله و دغدغه اصلی پژوهش حاضر، بایستی؛ شناسایی و مورد مذاقه قرارگیرد. از سویی دیگر، آن چه که مشخص است وضعیت فعلی بازار گردشگری منطقه نتوانسته است از میان برنده فقر روستایی و حامی فقرای روستایی باشد و همچنان، توسعه

گردشگری توده با محوریت منفعت‌بری شهرنشینان سرمایه‌گذار و محدود سرمایه‌گذاران روستایی دنبال می‌گردد. باز هم، فعالیت‌های گردشگری تحت سیطره کشاورزی سنتی و معیشتی بوده و منافع آن بسیار محدود در میان روستاییان توزیع شده و بیکاری آشکار و پنهان بر فضای کسب‌وکار روستاها، غلبه دارد و سهم‌بری بومیان و فقرا و اقشار محرومتر، مانند زنان نسبت به سرمایه‌گذاران شهری در منطقه و اقشار پردرآمدتر روستایی که سرمایه‌گذاری‌هایی را در قالب‌هایی همچون، ساخت اقامتگاه‌های بومگردی و یا مراکز اقامتی و رفاهی دیگر انجام داده‌اند؛ بسیار اندک می‌باشد (طرح توسعه اقتصادی و اشتغالزایی روستایی شهرستان مریوان، ۱۴۰۰). نیاز است که توان توسعه گردشگری رویداد محور که خود در صورت گسترش مطلوب؛ ابزاری مهم به دلیل شناساندن مناطق در انزوا به بازار پرمنفعت گردشگری است با رویکرد گردشگری حامی فقرا در منطقه توسعه یابد و این چنین گردشگری منفعت محور و از بین برنده فقر، شکل گیرد که موجب تسهیل و تسریع حرکت در مسیر توسعه پایدار گردشگری این مقصد بتواند گردشگری روستایی گردد. در این ارتباط، سوال‌های اصلی پژوهش، مبتنی بر این مطلب می‌باشد که مهمترین، موانع موثر بر توسعه گردشگری رویداد محور حامی فقرا در منطقه هدف گردشگری روستایی تالاب زریوار کدامند؟ و اثر گذارترین عامل، کدام است؟

پیشینه پژوهش

چارچوب نظری

تعریف فقر از تامین نیازهای اساسی در دهه ۱۹۷۰ و قبل از آن به عنوان میزان درآمد مشخص، امروزه، کاملاً؛ تغییر یافته و با پیچیده شدن به فقر چندبعدی، تغییر یافته است که نه تنها میزان درآمد بلکه به توانایی‌ها، ظرفیت‌ها و ویژگی‌های روانی نیز، بسط یافته‌است. تفاوت این تعریف از فقر را می‌توان در گزارش‌های توسعه‌ای بانک جهانی، مشاهده کرد. در حالی که گزارش فقر سال ۱۹۹۰ این نهاد، فقر را از لحاظ درآمدی مورد بررسی قرار می‌داد؛ در سال ۲۰۰۱، فقر به عنوان محرومیتی چندوجهی نه تنها میزان درآمد بلکه مجموعه توانایی‌ها انسانی را جهت رشد و شکوفایی در نظر می‌گرفت (خواجه، ۲۰۲۱: ۷). رادوساولجویچ و همکاران^۱ (۲۰۲۱)، با دید جامع، نسبت به پدیده فقر و چند بعدی خواندن آن، تله فقر را در قالب یک سیستم چندسطحی می‌بینند که کنترل و کاهش پایداری هر سطح از این سیستم، نیازمند مداخلات ویژه‌ای می‌باشد (رادوساولجویچ و همکاران، ۲۰۲۱: ۶). مطالعات متعدد در عرصه فقر (گرین، ۲۰۱۰^۲؛ رادوساولجویچ، ۲۰۰۵؛ سولزبری، ۲۰۰۳^۳؛ رونغ و یون، ۲۰۲۱^۴)، غالباً، به دو دسته نظریات فرد محور و نظریات ساختارمحور، تقسیم می‌شوند. ژائو و خیانگ^۵ (۲۰۱۷)، با دیدگاهی جبرگرایانه به جغرافیای فقر نگرسته و عوامل جغرافیایی را مهمترین فاکتور در رشد اقتصادی و یا رکود و گسترش فقر در مناطق مختلف بیان می‌کنند (ژائو و خیانگ، ۲۰۱۷: ۲). یوسفی و همکاران (۱۳۹۴) دیدگاه تک بعدی و درآمد محورانه صرف را عامل ایجاد تصور نادرست و در نتیجه ناکارآمدی برنامه‌های مبارزه با فقر عنوان می‌کنند و بر این اساس، رهیافت قابلیت‌های انسانی را در ارتباط با سنجش فقر، مورد توجه قرار می‌گیرند (یوسفی و همکاران، ۱۳۹۴: ۷۰۲). از دیدگاه پورطاهری و همکاران (۱۳۹۰) با تاکید بر اهمیت ابعاد و ویژگی‌های اقتصادی در ایجاد و تداوم فقر، ترکیب بهینه ابعاد اقتصادی و اجتماعی با تاکید بر ابعاد اقتصادی، الگوی بهینه کاهش فقر روستایی است. تدوین برنامه کاهش فقری که بر مبنای دیدگاه سیستمی، بنا نشده باشد، نمی‌تواند پاسخ مناسبی به شرایط فقر داده و تاثیر رضایت بخشی بر کاهش فقر داشته باشد. نایستی؛ در بررسی فقر از دیدگاه کلی‌نگرانه به جزئی‌نگری و جبرگرایی بر پایه عوامل جغرافیایی و یا اجتماعی و اکولوژیکی گرفتار شد (پورطاهری و همکاران، ۱۳۹۰: ۶۷). رادوساولجویچ و همکاران (۲۰۲۱)، با دید جامع، نسبت به پدیده فقر چند بعدی، تله فقر را در قالب یک سیستم چندسطحی می‌بینند که کنترل و کاهش پایداری هر سطح از این سیستم،

^۱ Khawaja

^۲ Radosavljevic et al

^۳ Green

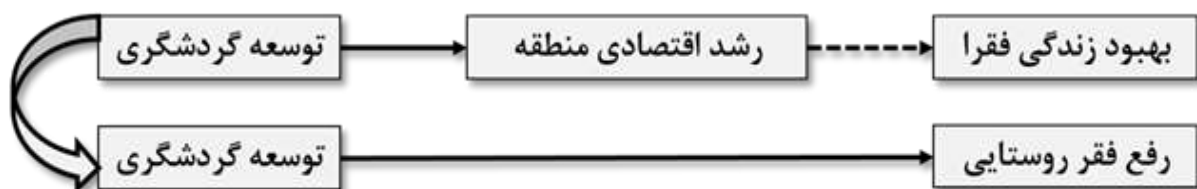
^۴ Solesbury

^۵ Rong and yun

^۶ Zhou and Xiong

نیازمند مداخلات ویژه‌ای می‌باشد (رادوساولجویچ، ۲۰۲۱: ۶). استراتژی اصلی توسعه روستایی متکی بر توسعه و تنوع بخشی اقتصادی به عنوان مهمترین، محرک بازآفرینی روستایی و بهبود عملکرد سایر عناصر و بازیگران مؤثر بر توسعه اجتماعات روستایی است. ارتقای سطح کیفیت زندگی روستاییان در گرو کاهش و از میان رفتن فقر روستایی است و این امر به واسطه قدرت گردشگری در جذب مشارکت روستاییان و ایجاد اشتغال و درآمد پایدار می‌تواند گردشگری را به ابزار از میان برنده فقر روستایی مبدل سازد (اوکیچ^۱ و همکاران، ۲۰۱۲: ۳۷؛ شریف و همکاران، ۲۰۱۷: ۲۵). ریشه و علت اصلی فقر را نمی‌توان کمبود یا نبود درآمد دانست، بلکه ریشه‌های اصلی آن در فقدان شرایطی است که امکان خروج از وضعیت فقر را برای افراد فقیر فراهم می‌کند. به همین دلیل است که استراتژی‌های اصلی گردشگری حامی فقرا، شامل توسعه زیرساختی، ظرفیت‌سازی و آموزش، و توانمندسازی در نظر گرفته می‌شوند. در حالی که تمرکز اصلی به طور کلی بر اشتغال مستقیم و اشتغال غیرمستقیم از طریق گسترش کسب و کارهای خرد است (شیلشر^۲، ۲۰۰۷: ۱۸۲). فقرزدایی در بسیاری از کشورها یک وظیفه اساسی است و گردشگری به عنوان عامل مهمی در توسعه اقتصادی و دستیابی به اهداف توسعه هزاره تلقی می‌شود. استفاده از گردشگری برای کاهش فقر از سه کانال حمایت شده است: سطح بین‌المللی نهادی، به عنوان مثال ابتکار و بنیاد گردشگری پایدار سازمان جهانی گردشگری. سطح ملی، به عنوان مثال دپارتمان توسعه بین‌المللی بریتانیا و سطح محلی؛ سازمان‌ها و نهادهای مردم نهاد و محلی (هال و لو^۳، ۲۰۰۹: ۲۴). از طرف دیگر در عصر حاضر تنوع بخشی به اقتصاد، بالابردن شاخصهای توسعه انسانی، افزایش بهره‌مندی و کارآمدی نیروی انسانی، اشتغال زائی، تعامل فرهنگها و در مجموع توسعه پایدار از دغدغه‌هایی است که جهان امروز با آن روبرو می‌باشد و هر یک از کشورها به تنوع بخشی اقتصادی روی آورده‌اند و می‌خواهند خود را از اقتصاد تک محصولی برهانند و در جستجوی شناخت مزیتها یا خلق مزیت‌های جدید هستند (پریزادی و همکاران، ۲۰۰۳: ۵۰) در این راستا، گردشگری با اتخاذ رویکردی نظام‌مند و از طریق متنوع‌سازی اقتصادی، تقویت زیرساخت‌های مالی و افزایش فرصت‌های شغلی، می‌تواند نقش مؤثری در کاهش فقر ایفا نماید.

تلاقی گردشگری و فقر، که قبلاً دو حوزه مجزا بودند، منعکس‌کننده یک تغییر اساسی در فلسفه توسعه گردشگری و کاهش فقر است که در شکل زیر نشان داده شده‌است. این تغییر پارادایم بدین ترتیب بود که رشد اقتصادی منطقه‌ای عمدتاً به عنوان هدف اصلی توسعه گردشگری محلی تعیین می‌شود در حالی که فقرزدایی به عنوان یک هدف فرعی یا یک نتیجه طبیعی رشد اقتصادی منطقه در نظر گرفته می‌شود. باور رایج این بود که زمانی که منطقه ثروتمندتر شود، منافع حاصل از رشد اقتصادی در نهایت از طریق کانال‌های متعددی، مانند اشتغال، رفاه عمومی و شبکه خانواده به فقرای محلی می‌رسد و نشت پیدا می‌کند^۴. بنابراین فقرا، نه در مرکز و هسته توجه بلکه به صورت غیرمستقیم و اندک از منابع گردشگری برخوردار می‌شدند و آن هم، صرفاً منافع اقتصادی و اثرگذاری‌های اجتماعی و فرهنگی (ژائو و ریچی^۵، ۲۰۰۷: ۱۲۱).



شکل ۱. تغییر فلسفه توسعه گردشگری از رشد اقتصادی به رشد حامی فقرا

^۱Okech

^۲Schilcher

^۳Hall and Lew

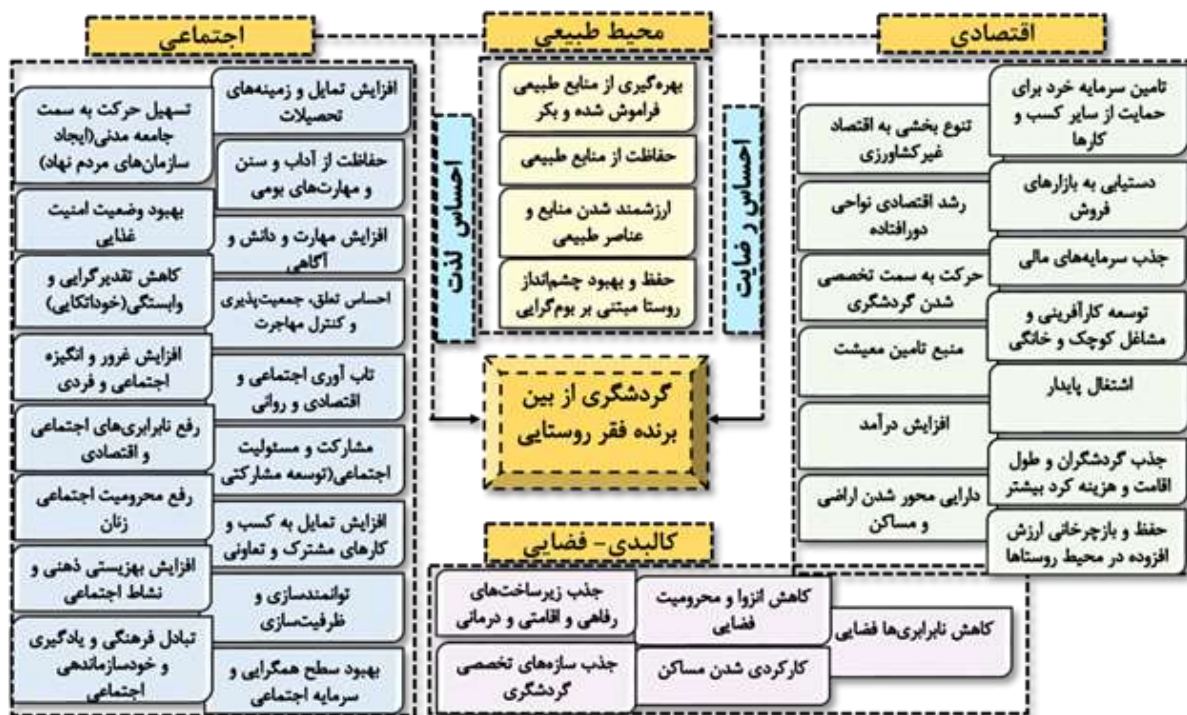
^۴trickle down

^۵Zhao and Ritchie

منبع: (ژائو و ریچی، ۲۰۰۷: ۱۲۱)

گردشگری در قرن اخیر به عنوان یکی از مهمترین ابزارها در جهت ارتقاء کیفی ت ابعاد اقتصادی، اجتماعی و فرهنگی شناخته شده است (نصیری و محقق پور، ۱۴۰۳: ۳۲۰). در حالت کلی گردشگری یک رویداد بین بخشی را نشان می دهد که طیف گسترده ای از گروههای درگیر (ذینفعان) را در برمی گیرد که اغلب منافع و برنامه های متضاد دارند (بهرامی جاف و همکاران، ۱۴۰۰: ۳۹). گردشگری با کسب با رواج کسب و کارهای کوچک سهم عمده ای در متنوع سازی اقتصاد سازی اقتصاد و ایجاد اشتغال غیر کشاورزی دارد (ستیک، ۱۹۹۹: ۴) و موجب بهبود سطح معیشت طبقه فقیر می شود. از سویی با توجه به گسترده بودن بخش های مرتبط با گردشگری، رونق گردشگری به ایجاد اشتغال برای جوانان و زنان کمک می کند (علی اکبری و صادقی، ۱۴۰۰: ۱۳۸). گردشگری به رشد فردی، شخصیتی، معرفتی، فرهنگی، شناختی، روحی و روانی جامعه میزبان که همان روستاییان باشد مساعدت می کند و نیز، گردشگری به تقویت همبستگی اجتماعی، تحکیم پیوندهای اجتماعی و انسجام اجتماعی روستاییان ختم می شود. توسعه گردشگری روستایی قابلیت های روانشناختی روستاییان را بالا می برد به این مفهوم که اعتماد به نفس روستاییان را فزونی می بخشد، میزان ریسک پذیری و خطرپذیری روستاییان را در کسب و کار و فعالیت اقتصادی و در امورات روزمره زندگی ارتقا می بخشد. گردشگری نه تنها به صورت مستقیم بر سلامتی اجتماعی، اثر می گذارد بلکه به صورت غیرمستقیم با تحت تاثیر قرار دادن اقتصاد روستا از منظر کاهش بیکاری و اشتغالزایی، توسعه کسب و کار، رشد پایدار، افزایش درآمد، رونق کسب و کارهای محلی و توسعه اقتصادی و اجتماعی و تقویت شاخص های اقتصادی مناطق روستایی سلامت اجتماعی افراد روستایی را بهبود می بخشد (ساربان و یاری و حصار، ۱۳۹۹: ۵).

در نهایت؛ همانطور که دیده می شود؛ گردشگری با توجه به آثار متعدد اقتصادی، اجتماعی، طبیعی و کالبدی می تواند اثرات قابل توجهی در زمینه کاهش و حذف فقر روستایی داشته باشد.



شکل ۲. اثر گذاری گردشگری در حذف و کاهش فقر روستایی

منابع: (یاری حصار و ساریان، ۱۳۹۹؛ کردلو و احمدی، ۱۴۰۰؛ شریف^۱ و همکاران، ۲۰۱۷؛ اوکچ و همکاران، ۲۰۱۲؛ کومار^۲ و همکاران، ۲۰۲۳؛ گیش^۳، ۲۰۰۴؛ اشلی و همکاران، ۲۰۰۰؛ کروژ^۴، ۲۰۱۵؛ گانتایتندو همکاران، ۲۰۲۱؛ گومده^۵ و همکاران، ۲۰۱۹؛ شاه^۶ و همکاران، ۲۰۲۲؛ یونگ^۷ و همکاران، ۲۰۲۱؛ ون^۸ و همکاران، ۲۰۲۱)

انواع مختلف جشنواره‌ها و رویدادها از دیرباز به عنوان بخش مهمی از جامعه بشری وجود داشته و به عنوان اشکال نمایش عمومی، آیین‌های مدنی و جشن‌های جمعی، ابداع شده‌اند. در واقع، مردم در همه فرهنگ‌ها بر حسب نیاز، زمان‌ها و مکان‌های خاصی را برای خلاقیت و جشن‌های مشترک، اختصاص داده‌اند (جمال و رابینسون^۹؛ ۲۰۰۹: ۲). رویدادها به عنوان لحظه‌ای منحصر به فرد در زمان، جشن گرفته شده با مراسم و تشریفات برای برآوردن نیازهای خاص است (اوکلوبدژیا^{۱۰}؛ ۲۰۱۵: ۸۵). بزرگترین جذابیت رویدادها این است که آنها هرگز یکسان نیستند و اینکه مهمان باید «آنجا باشد» تا از این تجربه به طور کامل لذت ببرد. او دو تعریف را از دیدگاه برگزارکنندگان رویداد و همچنین مهمانان پیشنهاد می‌کند:

۱. رویداد ویژه، رویدادی است که یکبار یا به ندرت رخ می‌دهد و خارج از برنامه‌ها یا فعالیت‌های عادی سازمان حامی یا سازمان‌دهنده است.

۲. برای مشتری یا مهمان، رویداد ویژه فرصتی برای تجربه فراغت، اجتماعی یا فرهنگی خارج از محدوده طبیعی انتخاب‌ها یا فراتر از تجربه روزمره است (گتز^{۱۱}؛ ۲۰۰۸: ۴۰۸). در طبقه‌بندی دیگری، رویدادها شامل، رویدادهای اجتماعی، رویدادهای برجسته، نمایشگاه‌ها، بازارها و جشنواره‌ها، کنفرانس‌ها و جلسات، مراسم مهمان‌نوازی، رویدادهای جزئی، رویدادهای ورزشی و رویدادهای مربوط به دوره‌های مختلف زندگی، ذکر شده است (کوان^{۱۲}؛ ۲۰۰۳: ۶). کروسیتا و آگووینو^{۱۳} (۲۰۱۸)، بر درک ادراکات مردم محلی و درگیری و مشارکت آنها در راستای توسعه گردشگری رویداد در راستای جلوگیری از ایجاد اثرات منفی فرهنگی و اجتماعی برگزاری رویدادها و نیز، پایدارسازی آن تاکید دارند. بر این اساس نیز، در عرصه سیاست‌گذاری بر بهبود ظرفیت‌های مردم محلی را در راستای جذب و مشارکت را در کنار توسعه گردشگری رویداد با رویکردی خلاقانه و نوآورانه، تاکید دارند (آگووینو و کروچیاتا^{۱۴}؛ ۲۰۱۷: ۱۷۱). گتس^{۱۵} (۲۰۱۰)، اعتقاد دارد که برای درک و ایجاد آگاهی و موفقیت در برگزاری جشنواره‌ها، لازم است در نظر گرفته شود که چه کسی آنها را تولید می‌کند، چرا، چگونه برنامه‌ریزی و مدیریت می‌شوند، چرا مردم شرکت می‌کنند/ نمی‌کنند (ارزیابی پس از اجرا)، نتایج حاصل شده کدامند و نیروهای پویا و شکل‌دهنده جشنواره‌های در سطح جمعی و فردی کدامند و چگونه عمل می‌نمایند (گیتز^{۱۶}؛ ۲۰۱۰: ۵).

۱ Sharif

۲ Kumar

۳ Girish

۴ Croes

۵ Gumede

۶ Shah

۷ Yong

۸ Wen

۹ Jamal & Robinson

۱۰ Oklobdžija

۱۱ Getz

۱۲ Kwon

۱۳ Crociata and Agovino

۱۴ Agovino & Crociata,

۱۵ Getz

مطالعات متعددی در رابطه با گردشگری روستایی از ابعاد و زوایای مختلف انجام گرفته اما در رابطه با گردشگری منفعت محور حامی فقرا تعداد مطالعات اندک است، چند نمونه از تحقیقات و پژوهش‌های انجام گرفته که به نوعی مرتبط با پژوهش حاضر هستند در دو بخش داخلی و خارجی ذکر می‌گردد.

۱. مطالعات داخلی

ترابی و همکاران (۱۴۰۱) در تحقیق با عنوان تجربه زیسته فقرا برای مشارکت در فعالیتهای مرتبط با طبیعت‌گردی در روستاهای منتخب شرق استان سمنان به این نتیجه رسیده که اکثر مشارکت‌کنندگان در مواجهه با رشد گردشگری در روستاهای خود از سه راه «تلاش برای مشارکت در مشاغل رسمی»، «تلاش برای مشارکت در فعالیتهای غیررسمی» و تلاش برای یادگیری و افزایش مهارت‌ها به دنبال نفوذ و مشارکت خود در فعالیتهای مرتبط با طبیعت‌گردی بوده‌اند. آموزش فقرا در راستای نحوه ورود و فعالیت در فرصتهای موجود گردشگری منطقه مهمترین راهکار پژوهش می‌باشد.

صادقیها (۱۴۰۱) توسعه پایدار گردشگری روستایی با رویکرد کاهش فقر (مورد: روستا بیشه) توسعه گردشگری فقر محور در روستای محور مطالعه در گرو تامین زیرساخت‌ها، اتصال به دیگر مقاصد گردشگری روستایی پیرامون و آموزش مردم محلی در راستای جذب مشارکت آنها است.

رضوانی و همکاران (۱۳۹۷) موانع تحقق طبیعت‌گردی حامی فقرا (مورد مطالعه: روستاهای منتخب شرق استان سمنان) ذی نفعان موانع فراروی تحقق طبیعت‌گردی حامی فقرا در روستاهای مورد مطالعه را در پنج طبقه نابرابری آموزشی، روابط نابرابر قدرت، سبک زندگی، تقدیرگرایی و مشکلات مدیریت و تمرکزگرایی تصمیمات طبقه‌بندی نمودند.

۲. مطالعات خارجی

ما و همکاران (۲۰۲۴)^۱ بررسی اثر احیای روستایی تحت تعامل ادغام گردشگری کشاورزی و کاهش فقر گردشگری فقر محور: شواهد تجربی برای چین تلفیق فعالیتهای کشاورزی به عنوان یک جاذبه گردشگری با فعالیتهای گردشگری حامی فقرا موجب کاهش فقر روستایی و اثربخشی اجرای سیاست‌های بازآفرینی محیط‌های روستایی شده است. با کاهش فقر و لمس منفعت، کشاورزان تمایل بیشتری در راستای جذب در فعالیتهای گردشگری کشاورزی داشته‌اند که بازآفرینی روستایی را تقویت می‌نماید.

احمد شاه (۲۰۲۲) اثرات توسعه گردشگری حامی فقرا در آسیای جنوب شرقی کشاورزی به عنوان فعالیتی سنتی در مقاصد گردشگری روستایی، نتوانسته به حل ریشه‌ای فقر منجر گردد اما توسعه گردشگری موجب کاهش فقرا گردیده و در بلندمدت نیز این تاثیرات مثبت ادامه خواهد یافت. تداوم رشد اقتصادی به تداوم این اثرگذاری کمک خواهد کرد. سیاست اصلی نیز، توانمندسازی فقرایی است که از منافع گردشگری بهره مند شده‌اند.

ژیانگ لیانگ^۲ و همکاران (۲۰۲۰) کاهش هدفمند فقر در چین: شرکت‌های کارآفرینانی کوچک گردشگری و حمایت مؤثر از آنها در چین کسب و کارهای کوچک به ویژه با جنبه کارآفرینی موجب افزایش قدرت گردشگری در جذب فقرا و کاهش فقر روستایی گردیده‌است. افزایش مهارت‌های تجاری، قدرت مدیریت و رهبری، نوآوری، روابط اجتماعی، حمایت‌های دولتی، استقلال و ریسک‌پذیری و مکانیابی مناسب مهمترین عوامل مؤثر بر موفقیت کسب و کارهای کوچک کارآفرینانه گردشگری کوچک مقیاس در منطقه به منظور رفع فقر بودند.

^۱ Ma et al

^۲ Xiang Liang

شارما و همکاران^۱ (۲۰۲۱) آیا گردشگری در هند طرفدار فقیر است؟ یک بررسی تجربی اثرگذاری توسعه گردشگری در کاهش فقر مقاصد گردشگری در هند و شکل گیری گردشگری حامی فقرا. همچنین، تثبیت اثرگذاری را مرتبط با ثبات قیمت‌ها و ادامه روند رشد اقتصادی هند می‌دانند.

ون و همکاران^۲ (۲۰۲۱) گردشگری طرفدار فقرا و شیوه‌های محلی: مطالعه تجربی یک شهرستان در جنوب چین بیان می‌کنند که توسعه گردشگری حامی فقرا نیازمند همکاری سه ضلع دولت محلی، مشارکت مردم محلی و همکاری و ورود شرکت‌های گردشگری و سرمایه‌های مرتبط با آنها است که در منطقه مورد مطالعه این ارتباطات متقابل به خوبی شکل نگرفته و در نتیجه منافع گردشگری برای فقرای روستایی رضایت‌بخش نبوده است. مهمترین پیشنهاد پژوهش نیز روی آوری به سمت سیاستگذاری مشارکتی و شبکه‌ای توسعه گردشگری در منطقه است.

گومد و نزاما^۳ (۲۰۱۹) اکوتوریسم به عنوان مکانیزمی در جهت توسعه اقتصادی محلی (موردی: جنوب آفریقا) توسعه گردشگری در این منطقه محروم موجب افزایش درآمد، رشد اقتصادی و در نتیجه توسعه ظرفیتی جوامع محلی گردیده است. سطح جذب زنان بیشتر از مردان بوده است. ارتباط معنی‌دار و مستقیمی میان سطح تحصیلات و بهره‌مندی از منافع گردشگری در فقرا وجود داشته است. آموزش بیشترین نقش را در جذب مردم محلی به گردشگری و بهره‌مندی از منافع آن دارا بوده است.

شکریک و همکاران^۴ (۲۰۱۸) گردشگری طرفدار فقرا برای تحقق هدف توسعه محیط زیستی روستایی در صربستان مرکز بر فقرا در فعالیت‌های گردشگری شامل توسعه مشاغل خرد، شرکت‌های کوچک و خانوادگی، توسعه تجارت گردشگری از طریق تنوع محصولات و فعالیت‌های سنتی برای خانوارهای روستایی است. اتکا به منابع محلی با ارتقای ظرفیت‌های محلی و افزایش سطح مشارکت جامعه محلی در فعالیت‌های عمرانی، رمز موفقیت راهبردهای حامی فقراست. همچنین با رفع فقر روستایی به واسطه لمس منافع گردشگری ارزشمندی محیط زیست افزایش و تخریب و فشار بر محیط زیست توسط فقرا کاهش یافته است.

سانتیکول و همکاران^۵ (۲۰۱۴) توسعه گردشگری طرفدار فقرا لائوس: وضعیت فعلی و چشم‌اندازهای آینده مهمترین معضل در عدم توسعه رضایت بخش گردشگری حامی فقرا در منطقه، مشخص نبودن ساز و کار آموزش و نظارت بر اقداماتی است که به عنوان اقدامات ظرفیت‌ساز و زمینه‌ساز توسعه گردشگری و جذب فقرا در آن در نظر گرفته شده‌اند. در واقع ضعف‌های نهادی موجب ایجاد آشفتگی و ناهماهنگی در مقاصد گردشگری منطقه شده‌اند.

در پژوهش‌های داخلی و خارجی، اثرگذاری گردشگری حامی فقرا در بازآفرینی فضای فعالیت‌های گردشگری مقاصد، مورد تأیید، قرار گرفته است اما نکته حائز اهمیت، تأکید این مطالعات بر رفع موانع زمینه‌ای و ساختاری و ایجاد بسترهای مورد نیاز برای توسعه گردشگری حامی فقرا است. در واقع، بدون بسترسازی و از بین بردن موانع پذیرش و پیاده‌سازی، اصول گردشگری حامی فقرا با کمترین پذیرش و اثرگذاری روبرو گردیده است. نکته دیگر، تأکید بر ظرفیت‌سازی از کانال آموزش فقرای روستایی به منظور اثربخشی گردشگری حامی فقرا در مقاصد گردشگری و هماهنگی بخش‌های دولتی در مدیریت این مقاصد و حمایت از فقرا به عنوان مهمترین، راهکارهای پیشنهادی بوده است. در این میان، در پژوهش‌های پیشین، یافتن موانع ساختاری در بخش‌های مختلف اقتصادی، اجتماعی، طبیعی و فرهنگی و حتی سیاسی در توسعه گردشگری حامی فقرا کمتر مورد توجه بوده و در مطالعات، دید تبیینی مبتنی بر علت‌یابی در عدم موفقیت‌آمیز بودن گردشگری حامی فقرای مقاصد با بی‌توجهی همراه شده و این امر، مانع

۱ Sharma et al

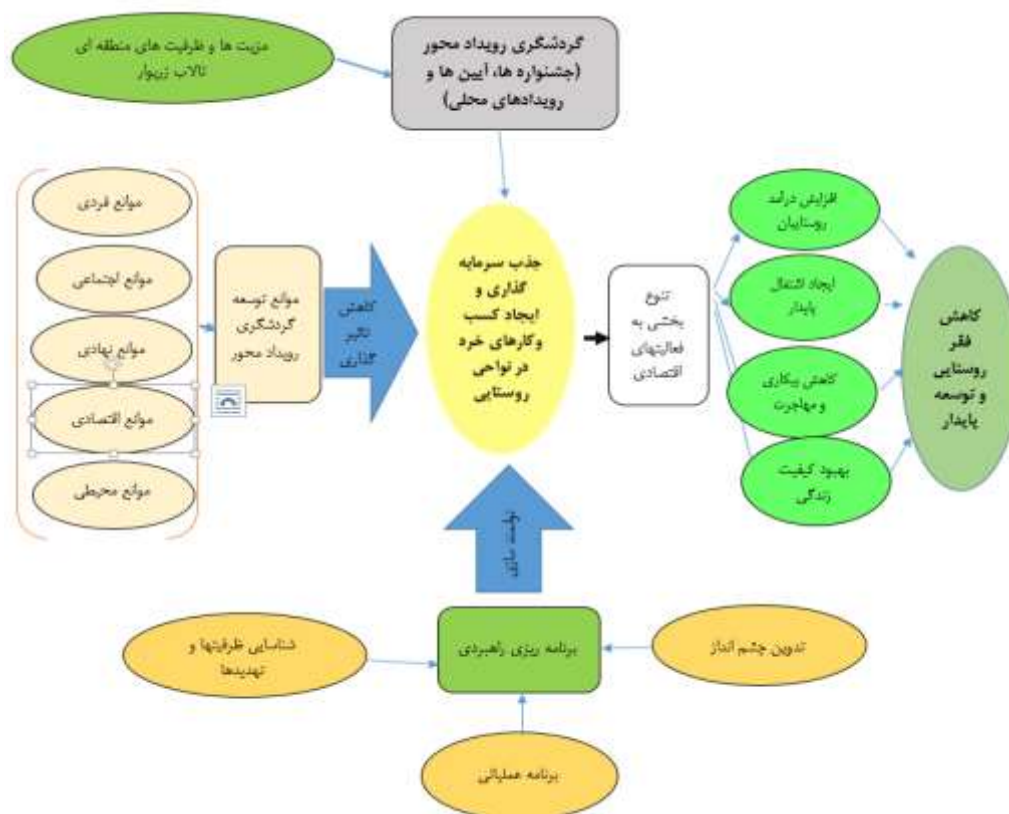
۲ Wen et al

۳ Gumede and Nzama

۴ Škrbić et al

۵ Suntikul et al

از ارائه تحلیل‌های سیستمی و جامع گردیده است. اصلی که در پژوهش حاضر، مورد توجه قرار گرفته و مسئله محوری در جامعه و محیط محلی در راستای شناخت علل و عوامل موثر بر وضعیت نامناسب گردشگری حامی فقرا در مقصد، مورد تاکید قرار گرفته است. در مجموع با توجه به اهداف اصلی پژوهش حاضر مبنی بر بررسی نقش گردشگری رویدادمحور در کاهش فقر و توسعه پایدار اقتصادی-اجتماعی روستاهای پیرامون تالاب زریوار شهرستان مریوان، لازم است پیش از ورود به مباحث روش‌شناسی، یک مدل مفهومی (شکل ۳) ترسیم گردد که چارچوب فکری و مسیر منطقی پژوهش را به تصویر بکشد. در این مدل، گردشگری رویدادمحور به عنوان یک رویکرد نوین و تخصص‌گرا، محور اصلی توسعه روستایی قرار گرفته و تأثیر آن بر ابعاد مختلف توسعه جامعه فقیر روستایی (شامل پایداری معیشت، بهبود فضای کسب‌وکار، افزایش کیفیت زندگی، جلوگیری از مهاجرت، ایجاد اشتغال و افزایش درآمد) مورد تحلیل قرار گرفته است. همچنین در این مدل، با شناسایی ظرفیت‌ها، مزیت‌ها و موانع توسعه گردشگری رویدادمحور در منطقه، فرآیند جذب سرمایه، برنامه‌ریزی راهبردی و عملیاتی و در نهایت پیامدهای اقتصادی و اجتماعی حاصل از آن، در قالب یک زنجیره منطقی و تأثیرگذار ترسیم شده است. این مدل مفهومی در واقع نمایانگر جهت‌گیری مقاله برای تبیین چگونگی بهره‌گیری از گردشگری رویدادمحور به عنوان ابزاری اثربخش در مسیر فقرزدایی و تحقق توسعه پایدار در نواحی روستایی منطقه زریوار می‌باشد.



شکل ۳. مدل مفهومی پژوهش

روش پژوهش

پژوهش کاربردی حاضر با روشی توصیفی-تحلیلی و بر مبنای گردآوری داده‌ها به شیوه پیمایشی، انجام گرفته است. ماهیت پژوهش، کمی-کیفی و دید حاکم بر پژوهشی مبتنی بر بررسی‌های جامع به ویژه در حوزه گردشگری، سیستمی است. بر این مبنای، سعی گردید که وضعیت بهره‌مندی فقرای روستایی از بازار گردشگری رویداد محور منطقه با بهره‌گیری از تمامی فعالان و نقش آفرینان این عرصه مورد ارزیابی قرار گیرد. بر همین مبنای، جامعه آماری پژوهش را متخصصان علمی که دارای سابقه مطالعات

مشابه در منطقه بودند، مسئولین توسعه‌ای شهرستان، راهنمایان و فعالین و سرمایه‌گذاران بخش خصوصی گردشگری منطقه و مردم محلی (در بخش کیفی آگاهان و در بخش کمی سرپرستان خانوار) شامل گردیدند. بر این اساس، در بخش کیفی و با انجام مصاحبه‌های هدفمند با افرادی از این گروه‌ها، سعی گردید که مهمترین، موانع و ضعف‌های موجود بر حضور موثر و منفعت‌بری فقرای روستایی منطقه از توسعه گردشگری رویداد محور در محور تالاب شناسایی گردند. حصول به اشباع نظری پس از مصاحبه با ۲۳ نفر از اعضای گروه‌های نامبرده شده بود که به روش گلوله‌برفی تعیین و مورد مصاحبه قرار گرفتند. در ادامه به منظور تجزیه و تحلیل مصاحبه‌های صورت گرفته به منظور احصاء نکات کلیدی و نیز شناسایی راهبردهای اتخاذی از سوی فقرا به منظور فعالیت در بازار گردشگری منطقه از تکنیک کدگذاری باز، بهره گرفته شد. بدین معنی که جملات پس از پیاده‌سازی به عنوان واحدهای مبنا انتخاب گردیدند و سپس، نکات و یا عبارات کلیدی در هر جمله که در واقع نشان از تاکید مصاحبه شوند دارد؛ استخراج گردید. این نکات و عبارات کلیدی در واقع، کدهای مشابه این مصاحبه‌ها هستند که تلفیق آنها منجر به ایجاد مفاهیمی می‌گردد که عینی‌ترین راهبردهای اتخاذی از سوی فقرای روستایی در سطح منطقه و نیز موانع توسعه گردشگری رویداد محور حامی فقرا در سطح منطقه را شکل می‌دهند.



شکل ۴. فرآیند کدگذاری باز در راستای شناسایی راهبردهای فقرای روستایی در بازار گردشگری منطقه،

منبع: نویسندگان (۱۴۰۳)

در بخش کمی پس از احصاء نکات کلیدی (موانع توسعه گردشگری رویداد محور حامی فقرا در سطح منطقه)، این نکات در قالب پرسشنامه‌ای محقق ساخته به منظور تایید و تعمیم در اختیار اعضای جامعه آماری نامبرده شده قرار گرفت. در گروه متخصصان علمی تعداد ۱۵ نفر، در گروه مسئولین توسعه ۱۵، در گروه متخصصان علمی نیز ۱۵ نفر به روش هدفمند جهت تکمیل پرسشنامه‌ها انتخاب و تعیین گردیدند. در گروه مردم محلی نیز، مشتمل بر روستاهای بلافضل و پیرامون تالاب زریوار می‌باشد که مشتمل بر روستاهای نی، کانی سفید، ینگچه، کولان، سیف سفلی، دره‌تفی، کانی سانان و پیرصفا می‌باشند؛ با توجه به تعداد جمعیت کل این روستاها جهت مشخص نمودن حجم نمونه از فرمول کوکران استفاده و حجم نمونه آماری پژوهش برابر ۳۲۰ خانوار محاسبه گردید که جهت افزایش دقت به ۳۵۰ پرسشنامه افزایش داده شدند. در ادامه با بهره‌گیری از روش طبقه‌ای، سهم هر روستا متناسب با جمعیت آنها از تعداد کل ۳۵۰ پرسشنامه توزیعی، مشخص گردیده و پرسشنامه‌ها به صورت تصادفی ساده در میان سرپرستان خانوار در روستاهای مشخص شده، توزیع گردید.

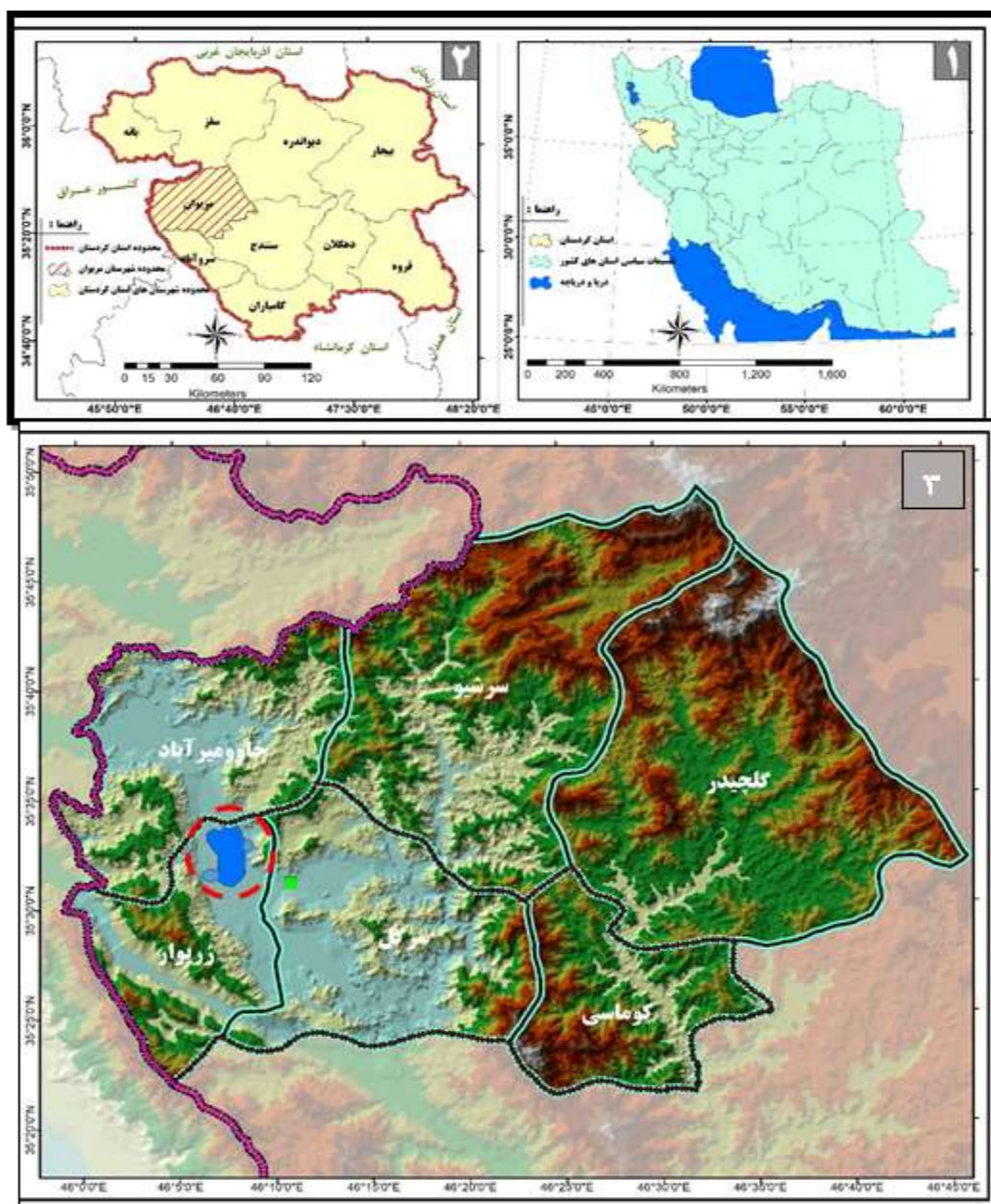
جدول ۱. توزیع طبقه‌ای پرسشنامه‌ها

روستاها	جمعیت	سهم از تعداد کل پرسشنامه‌ها
سیف سفلی	۵۲۷	۲۸
کانی سفید	۳۱۰	۱۷
ینگچه	۳۴۷	۱۹
دره تفی	۹۳۸	۵۱
کولان	۷۴۰	۴۰
کانی سانان	۶۴۰	۳۵

نی	۲۶۹۱	۱۴۴
پیرصفا	۲۹۸	۱۶
مجموع	۶۴۹۱	۳۵۰

منبع: نویسندگان (۱۴۰۳)

تجزیه و تحلیل داده‌های گردآوری شده حاصل از پرسشنامه‌ها نیز با بهره‌گیری از آزمون تحلیل عاملی و میانگین رتبه‌ای فریدمن، صورت پذیرفته است. روایی ابزار گردآوری با توزیع ۲۰ پرسشنامه به عنوان پیش آزمون و تایید متخصصان علمی و پایایی نیز با محاسبه ضریب آلفای کرونباخ برابر ۰/۷۹ مورد تایید قرار گرفت.



شکل ۵. موقعیت جغرافیایی شهرستان مریوان در سطح کشور، ترسیم نگارنده، ۱۴۰۳



شکل ۶. رویداد برگزار شده در روستاهای محور تالاب زریوار، منبع: (بازدید میدانی، ۱۴۰۳)

منبع: نویسندگان (۱۴۰۳)

نتایج

پس از انجام کدگذاری باز و تعیین کدهای مشترک؛ متغیرهایی که به عنوان مهمترین، متغیرهای مؤثر بر شکل‌گیری گردشگری رویداد محور حامی فقرا در نواحی روستایی محور تالاب زریوار، می‌باشند؛ شناسایی گردیدند. در ادامه به منظور خلاصه سازی و تلفیق این متغیرها در قالب عوامل اصلی و تایید و تعمیم آنها، از آزمون تحلیل عاملی نوع اکتشافی مبتنی بر روش تحلیل مولفه‌های اصلی و چرخش واریمکس، بهره گرفته شد. نتایج آزمون *Bartlett* و *KMO* نشان از مناسب بودن داده‌ها برای انجام تحلیل عاملی است.

پس از انجام کدگذاری باز و تعیین کدهای مشترک؛ متغیرهایی که به عنوان مهمترین، متغیرهای مؤثر بر شکل‌گیری گردشگری رویداد محور حامی فقرا در نواحی روستایی محور تالاب زریوار، می‌باشند؛ شناسایی گردیدند. در ادامه به منظور خلاصه سازی و تلفیق این متغیرها در قالب عوامل اصلی و تایید و تعمیم آنها، از آزمون تحلیل عاملی نوع اکتشافی مبتنی بر روش تحلیل مولفه‌های اصلی^۱ و چرخش واریمکس^۲، بهره گرفته شد. نتایج آزمون *Bartlett* و *KMO* نشان از مناسب بودن داده‌ها برای انجام تحلیل عاملی است.

^۱ Extraction method principal component analysis

^۲ Varimax rotation

جدول ۲. نتایج آزمون kmo و بار تلت

مجموعه متغیرهای مورد تحلیل	مقدار KMO	مقدار بار تلت	سطح معناداری
موانع شکل‌گیری گردشگری رویداد محور حامی فقرا در نواحی روستایی محور تالاب زریوار	۰/۶۹۸	۷/۰۶	۰/۰۰

منبع: نویسندگان (۱۴۰۳)

نتیجه حاصله، تقلیل ۶۱ شاخص به ۴ عامل (جدول ۳) بود که در مجموع، قریب به ۶۵ درصد از واریانس‌ها را تبیین می‌کنند. همچنین؛ مبنای بار عاملی برای شاخص‌ها، جهت تجمع معنی‌دار در عامل‌ها، مقدار ۰/۵ قرارداد شد.

جدول ۳. عامل‌بندی متغیرهای مورد مطالعه

عامل	مقدار ویژه	درصد واریانس	درصد واریانس تجمعی
۱	۱۵/۲۸	۲۵/۴۶	۲۵/۴۶
۲	۱۰/۴۶	۱۷/۴۳	۴۲/۹۰
۳	۷/۵۲	۱۲/۵۴	۵۵/۴۴
۴	۶/۲۸	۱۰/۴۷	۶۵/۹۲

منبع: نویسندگان (۱۴۰۳)

عامل اول: این عامل با مقدار ویژه برابر ۱۵/۲۸ و تبیین ۲۵/۴۶ درصد واریانس‌ها، ۱۸ مانع را در خود جای داده‌است. با بررسی شاخص‌های قرار گرفته در این عامل، می‌توان دریافت که برآیندی از ضعف مدیریت و سیاست‌گذاری در هر دو عرصه توسعه گردشگری و توسعه اقتصادی منطقه هستند؛ بنابراین، می‌توان این عامل را «ضعف برنامه‌ریزی و سیاست‌گذاری در توسعه اقتصادی و گردشگری»، نام نهاد. با نگاهی به شاخص‌های تجمع یافته در ارتباط با ضعف‌های مدیریت گردشگری منطقه که موجب عدم توسعه و رونق رضایت بخش گردشگری در این محور گردیده؛ که نتیجه آن هم، عدم جذب سرمایه‌های بخش خصوصی و محلی خواهد بود؛ می‌توان، پی‌برد که مدیریت گردشگری محور تالاب زریوار از شاخص‌های مدیریت مطلوب توسعه گردشگری که نیازمند دید سیستمی، مشارکتی بودن و منفعت محوری مردم محلی است؛ فاصله دارد تا در نتیجه بتوان پی‌برد که در وهله اول، توسعه گردشگری در حد رضایت بخشی در سطح منطقه شکل نگرفته است تا بتوان با اتکالی به منافع حاصل از آن، جذابیت لازم جهت جذب سرمایه و سرمایه‌گذار را ایجاد نمود.



شکل ۷. اثرگذاری مولفه‌های اصلی تجمع یافته در عامل اول در راستای جذب سرمایه توسعه گردشگری منطقه

منبع: نویسندگان (۱۴۰۳)

در این عامل، سه شاخص دارای بیشترین، بار عاملی در تشکیل آن بوده‌اند که به ترتیب؛ عبارتند از: عدم دیدگاه سیستمی در مدیریت گردشگری تالاب زریوار، نبود تلاش سازماندهی شده جهت جذب سرمایه‌گذار به منطقه و هدایت سرمایه‌ها به بورس بازی و دلالت بازی در منطقه در حوزه زمین و خانه‌های دوم گردشگری. دو شاخص، مرتبط با وضعیت مدیریت گردشگری و یک شاخص، مرتبط با وضعیت مدیریت توسعه‌ای منطقه هستند. در این ارتباط، لازم به ذکر است که تنها؛ زمانی می‌توان به توسعه گردشگری

که یکی از نتایج آن هم؛ جذب سرمایه و سرمایه‌گذار به توسعه فعالیت‌های وابسته به آن خواهد بود دست یافت که مدیریت سیستمی بر این صحنه گسترده و چندوجهی با بازیگران متعدد، حکمفرما باشد. با وجود مدیریت نامناسب، نمی‌توان؛ انتظار حرکت به سمت تخصص محوری در توسعه گردشگری منطقه و تنوع‌بخشی به جاذبه‌های آن را داشت که قدر مسلم؛ زمینه‌ساز جذب گردشگران و منطقی شدن سرمایه‌گذاری و جذب بخش خصوصی سرمایه‌گذار، خواهد شد. همچنین؛ در سطح مدیریت توسعه‌ای منطقه مورد مطالعه، تلاش‌های سازماندهی شده در قالب برنامه‌ها و قوانین و اقدامات حمایتی و تشویقی برای سرمایه‌گذاران، چه در بخش خصوصی و چه در بخش مردم محلی وجود ندارد. حتی؛ خود بخش دولتی هم به عنوان متولیان اصلی؛ سرمایه‌گذاری‌های اثربخش و معنی‌داری در عرصه توسعه گردشگری منطقه، انجام نداده‌است. این در حالی است که جذابیت محیط‌های روستایی پیرامون تالاب به واسطه مزیت گردشگری آن موجب گردیده تا سرمایه‌های فراوانی به این منطقه از سمت شهر مریوان، بومیان مهاجرت کرده از روستاها و حتی؛ عرصه استانی و فرانشهرستانی به این منطقه تزریق شوند اما این سرمایه‌ها، نه در حوزه توسعه گردشگری، بلکه در ارتباط با توسعه گردشگری خانه‌های دوم و بورس بازی زمین‌های بکر روستایی پیرامون تالاب است که در نتیجه آن هم؛ جذابیت گردشگری منطقه روز به روز، کاسته می‌شود.

جدول ۴. شاخص‌ها و بارهای عاملی تجمع یافته در عامل اول

ردیف	شاخص‌ها	بار عاملی
۱	عدم دیدگاه سیستمی در مدیریت گردشگری تالاب زیریوار	۰/۹۴۴
۲	عزم و اراده ناکافی مسئولان جهت توسعه گردشگری در روستاها بواسطه عدم تلقی از آن به عنوان منبع تحول اقتصادی	۰/۸۴۷
۳	نبود تلاش سازماندهی شده جهت جذب سرمایه و سرمایه‌گذار به منطقه	۰/۹۳۱
۴	فقدان طرح و برنامه منسجم تنوع بخشی اقتصادی روستاهای پیرامون تالاب زیریوار منطبق بر توان رقابتی آنها در عرصه گردشگری	۰/۸۱۶
۵	متراداف دانستن سرمایه‌گذاری در توسعه روستایی با سرمایه‌گذاری در کشاورزی توسط نهادهای دولتی و مردم محلی	۰/۸۴۶
۶	تعطیلی بازارچه‌های مرزی (اثرگذاری در تامین سرمایه برای روستاییان)	۰/۸۳۴
۷	عدم متنوع نمودن جاذبه‌های طبیعی اطراف تالاب و حرکت به سمت گردشگری تخصصی در حوزه توان‌های منطقه	۰/۶۲۸
۸	عدم آگاهی عدم برنامه‌ریزی جهت گردشگر و سرمایه‌گذار از اقلیم کردستان عراق با توجه به قرابت اجتماعی و قومی زیاد و تفاوت نرخ ارز	۰/۸۷۷
۹	عدم بهره‌مندی مردم محلی از منافع توسعه گردشگری دریاچه زیریوار و یا بهره‌مندی تعداد اندکی از روستاییان (عدم توزیع عادلانه منافع)	۰/۷۵۳
۱۰	عدم رویکرد مشارکتی مدیریت و توسعه گردشگری در تالاب زیریوار	۰/۸۸۰
۱۱	هدایت سرمایه‌ها به بورس بازی و دلالت بازی در منطقه در حوزه زمین و خانه‌های دوم گردشگری	۰/۹۰۷
۱۲	عدم انجام طرح‌های اولیه شناسایی زمینه‌ها و توانمندی‌ها جهت جذب سرمایه‌گذاران با محاسبه هزینه-فایده آنها	۰/۸۵۰
۱۳	فصلی بودن گردشگری با وجود توان توسعه گردشگری در تمام فصول	۰/۸۳۲
۱۴	فقدان تعاونی‌ها در منطقه	۰/۷۵۹
۱۵	عدم شبکه‌سازی و تشویق سرمایه‌داران بومی روستاها جهت بازگشت سرمایه (از شهر) و سرمایه‌گذاری در روستا	۰/۷۸۹
۱۶	عدم تبدیل دهیاری‌های روستاهای حوزه تالاب به فعالان اقتصادی و محدود نمودن آنها به مدیریت کالبدی	۰/۸۹۴
۱۷	عدم اطلاع رسانی و تبلیغات مناسب از توانمندی‌های منطقه در خارج از شهرستان و استان	۰/۷۴۲
۱۸	در حاشیه قرارگرفتن این محور گردشگری نسبت به محور اورامان و شهر مریوان	۰/۸۴۷

منبع: نویسندگان، ۱۴۰۳

عامل دوم: این عامل با مقدار ویژه برابر ۱۰/۴۶ و تبیین ۱۷/۴۳ درصد واریانس‌ها، دارای ۱۷ مانع است. با توجه به شاخص‌های تجمع‌یافته در این عامل، می‌توان آن را «نامناسب بودن فضای کسب و کار»، نام نهاد. شاخص‌های بازدارنده و موانع تجمع‌یافته در این عامل دارای گستره عملکردی از سطح ملی تا سطح محلی، هستند. هرچند که بایستی؛ در ارتباط با فضای کسب و کار، بیشتر؛ متوجه سطح کلان برنامه‌ریزی توسعه‌ای و اقتصادی کشور بود اما در سطح محلی نیز، موانع و بازدارنده‌هایی متناسب با شرایط اجتماعی، اقتصادی و محیطی در منطقه شکل گرفته‌اند که مانع جذب سرمایه‌های مورد نیاز توسعه گردشگری به منطقه مورد مطالعه شده‌اند. به واقع، توسعه هر نوع فعالیتی؛ به ویژه، گردشگری که دارای سیستمی باز و اثرپذیر از شرایط پیرامونی می‌باشد؛

تنها با دارا بودن و مهیا بودن فضای مناسب کسب و کاری حاصل می‌شود که بتواند با حمایت و کاهش ریسک سرمایه‌گذاری‌ها، چشم‌انداز مناسبی را در راستای بازدهی سرمایه و پایداری آن حاصل نماید. نامناسب بودن فضای کسب و کار به مانند شرایط منطقه مورد مطالعه موجب خروج سرمایه از منطقه و ایجاد ریسک در راستای جذب سرمایه‌های بخش خصوصی می‌گردد.

در این عامل، سه شاخص دارای بیشترین، بار عاملی در تشکیل آن بوده‌اند که به ترتیب؛ عبارتند از: آشفستگی اقتصادی کشور و آسیب‌پذیری بر نواحی روستایی مورد مطالعه، مدیریت تهدید محورانه این منطقه مرزی و نارضایتی سرمایه‌گذاران بخش خصوصی از حمایت‌های دولتی.

عدم ثبات در شاخصه‌ها و پایداری اقتصاد کلان کشور که به تبع آن نیز، محیط کسب و کار را به محیطی ریسک‌افزا، پرچالش و آسیب‌پذیر، بدل می‌نماید؛ یکی از پیشران‌های مهمی است که در عرصه ملی و محیط مدیریت اقتصادی فرادست روستاهای شهرستان، شکل گرفته و بدون شک؛ بر روی روند توسعه و ناپایدار نمودن محیط کسب و کار روستاهای منطقه، اثرگذار، خواهد بود.

از سویی دیگر، دید امنیتی و تهدیدمحورانه به مدیریت این منطق مرزی و فاصله‌گیری از دید فرصت محوری که تامین امنیت و توسعه را لازم و ملزوم یکدیگر می‌داند؛ موجب گردیده تا فضای سرمایه‌گذاری و کسب و کار در سطح منطقه به شدت پرچالش و مبهم و ناایمن جلوه نماید. قدر مسلم؛ این وضعیت، شرایط مناسب جذب سرمایه را از بخش خصوصی، مردم محلی و حتی؛ نهادهای توسعه‌ای بخش دولتی، سلب می‌نماید.

اما یکی از موانعی که در مصاحبه‌ها بسیار بر آن تاکید می‌گردید؛ نارضایتی سرمایه‌گذاران بخش خصوصی از حمایت‌های دولتی در راستای سرمایه‌گذاری در توسعه گردشگری منطقه بود. در این ارتباط، تمامی سرمایه‌گذاران کنونی و یا افرادی که از بخش خصوصی تمایل به سرمایه‌گذاری در سطح خرد یا حتی، کلان داشتند از حمایت‌های بخش دولتی و ریل‌گذاری مورد نیاز در راستای تسهیل انجام سرمایه‌گذاری اثربخش، به شدت دارای نارضایتی و حتی؛ ناامیدی بودند. با نگاهی به شاخص‌های تجمع‌یافته، می‌توان به محیط اجتماعی نامناسب و حمایت‌کننده توسعه اقتصادی در سطح روستاهای منطقه نیز، پی‌برد. بگونه‌ای که می‌توان دریافت که شاخصه‌های خرده فرهنگ دهقانی و اثرات فقر اقتصادی موجب گردیده تا روحیه و اقدامات تحولی در راستای تغییر وضع موجود در سطح منطقه مشاهده نگردد. در این منطقه مرزی، فرهنگ قاچاق و مشاغل کاذب که دارای سودآوری بسیاری است موجب گردیده تا سرمایه‌گذاری در فعالیت‌های توسعه‌ای به مانند گردشگری با استقبال، روبرو نگردد و سرمایه‌های خرد مردم محلی نیز از منطقه خارج و در راستای خرید ملک یا مشاغل کاذب به شهر مریوان، منتقل گردد.



شکل ۸. اثرگذاری موانع دوم در عدم جذب سرمایه در راستای توسعه گردشگری روستایی محور تالاب زیریوار

منبع: نویسندگان، ۱۴۰۳

جدول ۵. شاخص‌ها و بارهای عاملی تجمع یافته در عامل دوم

بارعاملی	شاخص‌ها	ردیف
۰/۸۴۹	نازل بودن سطح تحصیلات مردم محلی و مهارت در حوزه گردشگری	۱
۰/۹۰۸	بروکراسی اداری	۲
۰/۹۰۳	آشفتگی اقتصادی کشور و افزایش آسیب پذیری بر نواحی روستایی مورد مطالعه	۳
۰/۵۵۳	تامین وثیقه بانکی	۴
۰/۹۴۵	مدیریت تهدید محورانه این منطقه مرزی	۵
۰/۷۱۸	عدم وجود یک متولی خاص و فعال در زمینه حمایت از توسعه سرمایه‌گذاری‌ها در روستاها	۶
۰/۸۷۷	فقدان رقابت اقتصادی در منطقه	۷
۰/۷۸۸	شکست کسب‌وکارها و سرمایه‌گذاری‌های قبلی در سطح روستاها و بازتاب آن در میان مردم شهری و روستایی	۸
۰/۷۵۲	عدم اعتقاد مردم محلی و سرمایه‌داران شهری به برگشت سرمایه و سود آن با سرمایه‌گذاری در محیط روستاها	۹
۰/۸۵۳	ارزشی شدن قاچاق کالا، مشاغل کاذب و قانون‌گریزی اقتصادی در فضای کسب و کار محلی	۱۰
۰/۷۷۴	عدم وجود نمونه قبلی و یا فرهنگ کسب و کار مشترک در میان روستاییان	۱۱
۰/۵۸۷	عدم حمایت از کارآفرینان جوان روستاها و بی‌انگیزی در میان این افراد و سایر جوانان	۱۲
۰/۸۸۳	ضعف‌های زیرساختی در حوزه توسعه گردشگری	۱۳
۰/۸۸۰	عدم تمایل بواسطه اعتقادات مذهبی توسط مردم محلی به دریافت وام	۱۴
۰/۷۶۲	بالا بودن ریسک سرمایه‌گذاری در منطقه	۱۵
۰/۷۷۳	ریسک‌پذیری اندک مردم محلی و بخش خصوصی جهت راه‌اندازی و سرمایه‌گذاری در کسب‌وکارهای نوپا (وابسته به گردشگری)	۱۶
۰/۷۹۳	عدم وجود قوانین حقوقی و قضایی محکم برای حمایت از سرمایه‌های سرمایه‌گذاران	۱۷

منبع: نویسندگان، ۱۴۰۳

عامل سوم: این عامل دارای مقدار ویژه برابر با ۷/۵۲ می باشد که ۱۲/۵۴ درصد واریانس‌ها را تبیین می کند و ۱۷ شاخص را شامل می شود. با توجه به ماهیت شاخص‌های تجمع یافته، می توان این عامل را «مشکلات تخصصی حوزه گردشگری رویداد در محور تالاب زریوار»، نام نهاد. مشکلاتی که در چهار حوزه مدیریت و برنامه‌ریزی کلان و منطقه‌ای رویدادها، ضعف تامین منابع مالی، ضعف در برجسته‌سازی و تبلیغات و تجربه گرایی و خلاقیت محوری قرار می گیرند.



شکل ۹. معضلات عمده حوزه توسعه رویداد محوری تالاب زریوار.

منبع: نویسندگان، ۱۴۰۳

حوزه تخصصی و مرتبط با گردشگری رویداد محور؛ بررسی موانع و مشکلات شناسایی شده، نشان می‌دهد که هنوز؛ در عرصه مدیریت گردشگری استان و شهرستانی که در اسناد بالادستی توسعه‌ای کشور و حتی سند آمایش سرزمین استان با نقش توسعه گردشگری فرهنگی مبتنی بر رویدادها، شناخته شده است؛ عزم جدی در راستای توسعه گردشگری رویداد محور، وجود ندارد و در واقع؛ حرکت به سمت تخصصی شدن بازار گردشگری در نظر گرفته، نشده و همچنان؛ تاکید بر توسعه گردشگری توده است. همچنین؛ عدم روی‌آوری به گردشگری تجربه محور و خلاقیت بنیان که اصول نوین توسعه گردشگری در مقاصد مهم گردشگری و بنیان‌های علمی توسعه گردشگری، محسوب می‌شوند؛ موجب گردیده‌اند تا رویدادهای برگزار شده در روستاهای محور تالاب، جاذب گردشگران نباشند و یا نتوانند به عاملی در بازگشت دوباره گردشگران به روستاهای این منطقه، عمل نماید. دیگر به مانند سابق، گردشگر؛ صرفاً، متمایل به گرفتن یک عکس ساده نیست؛ گردشگر؛ متمایل به تجربه زندگی و حس تجارب جدید و به یادماندنی است. رویدادهای برگزار شده در روستاهای محور تالاب زریوار، رویدادهایی هستند که با توجه به سابقه فرهنگی، اجتماعی، تاریخی و محیطی که دارند؛ بسیار، کشش و قابلیت جذب گردشگران را دارند اما به واسطه عدم درگیری گردشگران و جریان کلی گردشگری روستا و نداشتن خلاقیت در ارائه محصول (رویدادها)، نتوانسته‌اند؛ یک تجربه منحصر به فرد را برای گردشگران، ایجاد نمایند. نکته دیگر؛ در ارتباط با عدم جریان‌ساز شدن برگزاری رویدادها با توجه به بنیان مفهومی، تاریخی و اجتماعی و در نتیجه؛ عدم برجسته شدن آنها است. به واقع؛ رویدادهای روستاهای محور تالاب زریوار، به سمتی هدایت و مدیریت؛ نشده‌اند که بتوانند جریانی اجتماعی و فرهنگی و یا زیست محیطی را که نیاز واقعی پایداری محیط روستا در اراضی تالابی است؛ ایجاد نماید.

جدول ۶. شاخص‌ها و بارهای عاملی تجمع یافته در عامل سوم

ردیف	شاخص‌ها	بارعاملی
۱	عدم فضا سازی مناسب روستا متناسب با روستایی با برند گردشگری و به ویژه گردشگری رویداد	۰/۸۲۴
۲	عدم بهره‌گیری از انواع ابزارهای تبلیغاتی و تبلیغات مستمر و در زمان و مکان مناسب جهت برجسته‌سازی جشنواره‌های برگزار شده	۰/۹۱۴
۳	عدم خاطره‌سازی و درگیر کردن گردشگران در جریان رویدادها و جاذبه‌های گردشگری روستا	۰/۷۷۲
۴	عدم تهیه سوغات مرتبط با رویدادها و محیط بومی و فرهنگی روستا توسط کارگاه صنایع دستی روستا	۰/۶۲۰
۵	فقدان یک مکان مشخص برگزاری رویداد	۰/۸۱۵
۶	عدم جریان‌ساز شدن رویدادهای برگزار شده در عرصه اجتماعی و گردشگری منطقه (انزوا و ناشناخته ماندن)	۰/۸۶۲
۷	عدم حرکت به سمت فستیوال‌سازی جریان‌ها و رویدادهای مهم دیگر در عرصه تاریخی، فرهنگی و اجتماعی با برد فرامنطقه (قوم کرد) (تنوع بخشی کمی و کیفی به رویدادها)	۰/۶۹۱
۸	عدم توجه به نحوه برداشت و تصویر ذهنی گردشگران	۰/۷۱۸
۹	تاکید بر توسعه گردشگری توده و عدم حرکت به سمت گردشگری خلاقیت بنیان و تخصصی در عرصه مدیریت گردشگری شهرستان و استان کردستان	۰/۸۲۲
۱۰	عدم دید اقتصادی و منفعت‌زا به برگزاری رویدادهای روستا توسط برگزارکنندگان	۰/۷۱۱
۱۱	عدم توزیع و برگزاری رویدادها در تمام طول سال	۰/۵۳۸
۱۲	عدم هویت بخشی و بیان و ارائه پیشینه تاریخی و فرهنگی رویدادها	۰/۷۷۸
۱۳	عدم تربیت یک کادر برگزاری حرفه‌ای و آموزش دیده	۰/۵۱۳
۱۴	عدم طراحی بسته گردشگری قابل ارائه به گردشگران در جریان برگزاری رویدادهای روستا (از اسکان تا خروج)	۰/۶۱۲
۱۵	فقدان برنامه‌ریزی و استراتژی مشخص در توسعه گردشگری روستا با برجسته سازی نقش جشنواره‌ها	۰/۶۳۱
۱۶	سطح اندک مشارکت محوری (درگیر کردن مردم روستا) در جریان برگزاری رویدادهای گردشگری روستا	۰/۵۰۱
۱۷	عدم وجود یک ساختار سازمانی و عملیاتی طراحی شده برای برگزاری رویدادها	۰/۵۲۲

منبع: نویسندگان، ۱۴۰۳

عامل چهارم: در بررسی این عامل مقدار ویژه، برابر ۶/۲۸ به دست آمده که ۱۰/۴۷ درصد واریانس‌ها را تبیین می‌کند، و در مجموع ۹ شاخص را در بر می‌گیرد. با توجه به شاخص‌های که در این عامل جمع شده‌اند، می‌توان آن را عامل «نارسایی‌های

مرتبط با فقر روستایی منطقه»، نام نهاد. مشکلاتی که در حوزه‌های عدم تعریف و درک صحیح از فقر و نیازهای فقرای در جریان مدیریت توسعه‌ای منطقه، ضعف قابلیت و احساس توانمندی فقرا، قرار می‌گیرند.

یکی از معضلات اساسی در حوزه مبارزه با فقر در سطح منطقه مورد مطالعه ناآشنایی مسئولین توسعه‌ای با مفهوم فقر و درک آن به عنوان پدیده چندبعدی و نحوه سیاستگذاری و برنامه‌ریزی در راستای کاهش آن مبتنی بر اصول نوین و علمی در چارچوب توان و فرصت‌های درونی و بیرونی منطقه می‌باشد. در واقع، می‌توان گفت که چون فقر و نحوه کاهش آن به خوبی در عرصه نظری و بینشی برای مسئولین توسعه‌ای درک نگردیده و دید سنتی و تک بعدی به مفهوم فقرزدایی به معنی تغییر سطح درآمدی فقرا، مدنظر می‌باشد و از رویکردهای متبنی بر ظرفیت‌سازی و انجام سیاستگذاری‌های مبتنی بر نیازهای ویژه فقرا در سطح منطقه فاصله گرفته شده، می‌توان به نادیده گرفته شدن فقرا و نیازهای واقعی آنها در این محور روستایی پی برد. سیاستگذاری مسئله محور و نیازمحور برای فقرای روستایی در سطح منطقه وجود ندارد و همین امر موجب می‌گردد تا نتوان در قالب برنامه‌های توسعه‌ای عمومی و کلی به کاهش و حذف فقر روستایی در این محور روستایی، دست یافت..

عدم وجود بسترهای مورد نیاز در راستای ورود فقرای روستایی به بازارگرشگری، اصل عمده‌ای است که در شرایط میدانی نمود آن غیرقابل انکار می‌باشد. فقرای روستایی منطقه به واسطه عدم وجود بسترها و زمینه‌های مورد نیاز اولیه در حوزه‌های قوانین حمایتی، منابع مالی، آموزش‌ها مهارتی و زیرساختی‌ها مورد نیاز؛ توانایی تبدیل فرصت شکل گرفته در حوزه گردشگری را به منافع اقتصادی و اجتماعی دارا نیستند. ظرفیت‌های روستایی منطقه به ویژه فقرا در سطح نازلی بوده و نمی‌توان با این سطح ظرفیت در وضعیت کنونی بازار گردشگری را مدیریت کرد.

جدول ۷. شاخص‌ها و بارهای عاملی تجمع یافته در عامل

بارعاملی	شاخص‌ها	ردیف
۰/۷۱۴	ناآگاهی مسئولین از نیازهای ویژه فقرا جهت خروج از تله فقر و تقلیل‌گرایی تعریف فقر به فقر درآمد	۱
۰/۶۷۸	تبدیل شدن فقر به تله فقر (تداوم بین نسلی)	۲
۰/۵۴۱	نادیده‌شدن فقرا در جریان توسعه و سیاستگذاری توسعه منطقه	۳
۰/۶۰۱	فقر قابلیت در میان روستاییان	۴
۰/۵۵۲	تبدیل درآمد به معیار اصلی شناختن فقرا (درآمد ابزار است نه هدف رفع فقر)	۵
۰/۶۳۷	احساس طردشدگی و انزوی فقرا	۶
۰/۶۱۵	فرهنگ تقدیرگرایی و وابستگی فقرا	۷
۰/۷۴۸	ریسک‌پذیری و آموزش‌پذیری اندک فقرا	۸
۰/۵۱۷	عدم وجود آموزش‌های هدفمند و ویژه برای فقرا در حوزه گردشگری	۹

منبع: نویسندگان، ۱۴۰۳

در ادامه به منظور تعیین اینکه؛ تفاوت معنی‌داری میان سطح زیست‌پذیری فقرای روستاهای پیرامون تالاب زریوار به واسط بهره‌مندی از منافع متعدد این تالاب وجود دارد؛ از آزمون تحلیل واریانس، بهره گرفته شد. نتایج ارائه شده در جدول زیر، نشان می‌دهد که با توجه به سطح معنی‌داری محاسبه شده کمتر از $0/05$ می‌توان به تفاوت معنی‌دار میزان اثرگذاری گردشگری در تغییر کیفیت زندگی فقرای روستایی و توسعه گردشگری حامی فقرا در سطح روستاهای مورد مطالعه در پیرامون تالاب زریوار پی برد. همانطور که ملاحظه می‌گردد دو روستای ینگچه و کانی سانان با اختلاف قابل توجهی نسبت به سایر روستاها در یک دسته قرار گرفته‌اند. این روستاها، بیشترین میزان اثرپذیری مثبت را از توسعه گردشگری حامی فقرا پذیرفته‌اند و منفعت‌محوری گردشگری برای آنها در زمینه از بین برنده فقر روستایی، بیشتر بوده‌است. اما نکته قابل تامل این مطلب است که بازم میانگین اثرگذاری گردشگری در ارتباط با از میان بردن فقر روستایی و منفعت محوری برای روستاییان در هیچکدام از روستاها به حد متوسط، یعنی؛ میانگین (۳)، نرسیده‌است. بنابراین در دو روستای ینگچه و کانی سانان هم به نسبت سایر روستاها، مقداری وضعیت مطلوبتر بوده اما این مطلوبتر بودن نسبی و بار رضایت‌بخش شدن وضعیت از نظر علمی و واقعی، اختلاف و راه بسیاری وجود دارد.

جدول ۸. تفاوت معنی‌دار توسعه گردشگری حامی فقرا در سطح روستاهای مورد مطالعه در آزمون واریانس یکطرفه

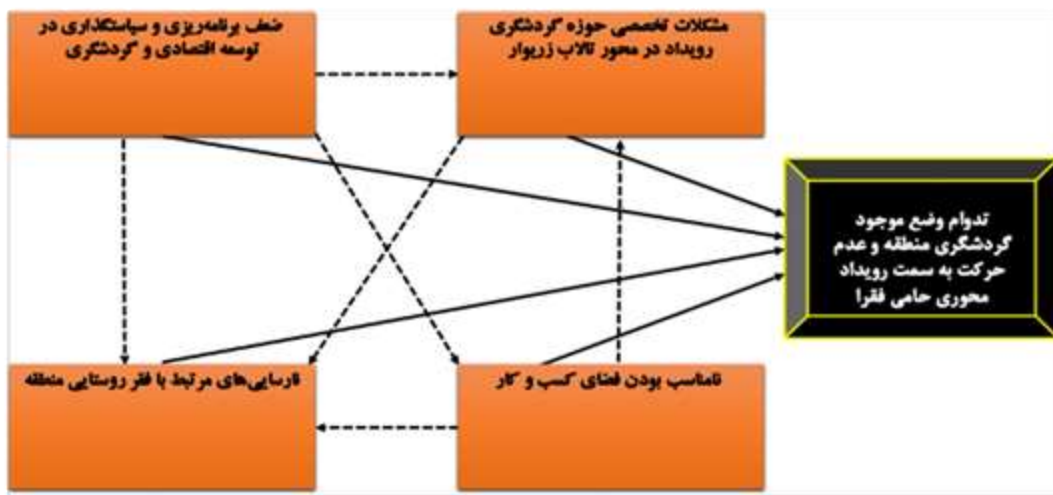
معنی‌داری	آماره F	میانگین مربعات	درجه آزادی	مجموع مربعات	گرشگری حامی فقرا
۰/۰۰۰	۱۳۱/۱۰۱	۶/۸۲۴	۵	۳۴/۱۲۰	بین گروه‌ها
		۱/۰۵۲	۳۴۴	۱۷/۹۰۶	درون گروه‌ها
			۳۴۹	۵۲/۰۲۵	مجموع

جدول ۹. نتایج آزمون تعقیبی توکی در راستای دسته‌بندی روستاها

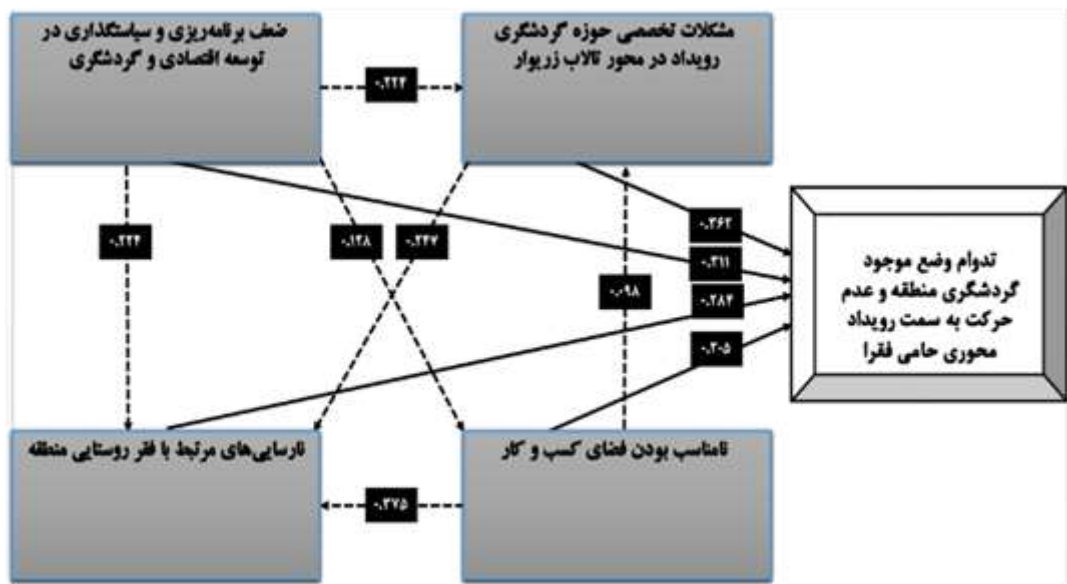
روستاهای محور تالاب	سطح آلفای ۰/۰۵	
	۱	۲
ینگچه	۲/۸۹	
کانی سانان	۲/۸۳	
سیف سفلی		۲/۶۵
دره تفی		۲/۶۲
کولان		۲/۶۰
کانی سفید		۲/۵۸
نی		۲/۵۵
پیرصفا		۲/۵۳
داری معنی	۰/۰۹۴	۰/۱۷۵

منبع: نویسندگان، ۱۴۰۳

در ادامه به منظور مشخص نمودن اینکه کدامیک از عوامل شناسایی شده بیشترین تاثیر را به عنوان مانعی عمده در راستای توسعه گردشگری رویداد محور حامی فقرا و تبدیل روستاهای پیرامون تالاب زربوار به عنوان مناطق هدف گردشگری رویداد هستند از آزمون تحلیل مسیر بهره گرفته شد. نوع تحلیل رگرسیون بکارگرفته جهت تحلیل مسیر در این پژوهش، سلسله مراتبی می‌باشد و این بدین معنی است که محققان با بهره‌گیری از دیدگاه متخصصان و آگاهان عرصه توسعه روستایی منطقه ارتباط متغیرهای مستقل و وابسته را مورد سنجش قرار داده‌اند. مقدار ضریب تبیین به دست آمده برابر ۰/۷۱۱ می‌باشد و این بدین معنی است که متغیرهای مستقل اولیه (موانع شناسایی‌شده) قابلیت تبیین ۷۱ درصد از تغییرات متغیر وابسته پژوهش (تداوم وضع موجود گردشگری منطقه و عدم حرکت به سمت رویداد محوری حامی فقرا) را دارند. همانطور که نتایج آزمون در زیر، نشان داده شده‌است، تمامی موانع شناسایی شده دارای تاثیرات مستقیم بر تداوم وضع موجود گردشگری منطقه و عدم حرکت به سمت رویداد محوری حامی فقرا، می‌باشند که در این بین، ضعف در برنامه‌ریزی و سیاست‌گذاری، در هر دو حوزه گردشگری و اقتصاد منطقه و سپس، ضعف‌های تخصصی حوزه توسعه گردشگری رویداد محور، اثرگذارترین موانع شناسایی شده در راستای تداوم وضع موجود گردشگری منطقه و عدم حرکت به سمت رویداد محوری حامی فقرا، می‌باشند. نکته قابل تامل را می‌توان در تبدیل شدن متغیر فقر روستایی منطقه به عنوان متغیری وابسته و دارای کمترین میزان تاثیرات مستقیم و غیرمستقیم دید. به بیانی دیگر آنچه که مشخص است؛ ضعف‌های متعدد در حوزه اقتصادی و گردشگری در سطح منطق و فضای نامناسب کسی و کار شرايطی را ایجاد کرده‌اند که فقر روستایی در میان روستایی افزایش یافته و فرصت‌های اشتغال و امنیت سرمایه‌گذاری و برنامه‌ریزی‌های بلندمدت در حوزه ظرفیت‌سازی فراموش گردد و این چنین فقر روستایی در میان روستاییان و در فضای اقتصادی و اجتماعی منطقه مسلط گردد.



شکل ۱۰. مدل اولیه و نظری تحلیل مسیر پژوهش، منبع: (یافته‌های پژوهش، ۱۴۰۳)



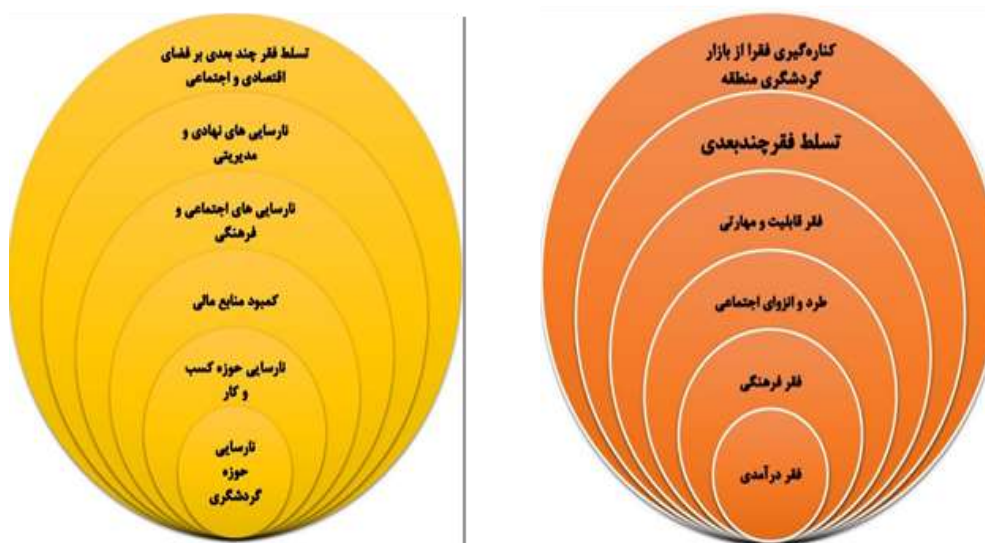
شکل ۱۱. مدل نهایی مورد آزمون اثرگذاری موانع شناسایی شده عدم حرکت به سمت رویداد محوری حامی فقرا تالاب زیریوار، منبع: (یافته‌های پژوهش، ۱۴۰۳)

جدول ۱۰. اثر مستقیم، غیرمستقیم و کلی هر یک از موانع شناسایی شده موانع شناسایی شده راستای تداوم وضع موجود گردشگری منطقه و عدم حرکت به سمت رویداد محوری حامی فقرا تالاب زیریوار

موانع			بار کلی
ضعف در برنامه‌ریزی و سیاستگذاری در توسعه گردشگری و اقتصاد منطقه	اثر مستقیم	اثر غیر مستقیم	۰/۵۴۷
مشکلات تخصصی حوزه گردشگری رویداد محور در تالاب زیریوار	۰/۳۶۲	۰/۰۷۰۱	۰/۴۳۳
نامناسب بودن فضای کسب و کار	۰/۲۰۵	۰/۱۴۱	۰/۳۴۶
نارسایی‌های مرتبط با فقر روستایی	۰/۲۸۴	--	۰/۲۸۴

بحث و نتیجه‌گیری

پژوهش حاضر به منظور شناسایی وضعیت فعالیت فقرا و موانع موثر بر توسعه گردشگری رویداد محور حامی فقرا در محور گردشگری تالاب زریوار انجام پذیرفت بر این اساس نیز سوال اصلی پژوهش مبتنی بر این مطلب بود که مهمترین، عوامل موثر بر توسعه گردشگری رویداد محور حامی فقرا در نواحی روستایی محور تالاب زریوار کدامند؟ در این ارتباط، یافته‌های پژوهش، ۶۱ متغیر یا مانع اثرگذار را در قالب ۴ بعد اصلی ضعف برنامه‌ریزی و سیاستگذاری در توسعه اقتصادی و گردشگری؛ نامناسب بودن فضای کسب و کار؛ مشکلات تخصصی حوزه گردشگری رویداد در محور تالاب زریوار و نارسایی‌های مرتبط با فقر روستایی منطقه، جای دادند. موانع و مشکلاتی که شناسایی شده اند هم بخش فضای مناسب کسب و کار و هم وضعیت کمی و کیفی زیرمجموعه‌های سیستم گردشگری منطقه در هر دو بخش عرضه و تقاضا را شامل می‌شود. بنابراین، نه فضای کسب و کار زمینه را جهت بهره‌گیری از فرصت‌های بهره‌گیری از منافع گردشگری مهیا ساخته‌است و نه؛ سیستم گردشگری منطقه نیز از لحاظ کمی و کیفی در سطح رضایت بخشی قرار دارد. همچنین، می‌توان گفت که در ایجاد مشکلات و چالش‌های به وجود آمده هم مدیران و برنامه ریزان و هم مردم محلی نقش آفرینی می‌کنند و در واقع مردم محلی در کنار مدیران و برنامه‌ریزان به عنوان عاملی مهم در عدم تنوع بخشی به اقتصاد روستاهای منطقه و از بین بردن فقر روستایی، اثرگذار هستند. فقرچندبعدی بر فضای اجتماعی نواحی روستایی محور تالاب زریوار حاکم است. فقر در سطح منطقه مورد مطالعه در قالبی چندبعدی بوده تشکیل گردیده و از منحصر شدن و یا تقلیل‌گرایی به حوزه کمبود درآمد، خارج گردیده است. شکل‌گیری فقر چندبعدی در سطح منطقه نشان از تداوم زمانی زیاد نادیده گرفته شدن فقرا و از بین بردن فقر در فضای توسعه‌ای کلان شهرستان دارد. در نواحی روستایی پیرامون تالاب؛ فقردرآمدی، فقر منزلتی، فقر قابلیت، انزوا و طرد اجتماعی و در نهایت، فقر چندبعدی بر معیشت خانوارها تسلط یافته و به صورت تله‌ای درآمدی که در طول نسل‌ها، می‌تواند تسلط داشته باشد. فقرای روستایی از بازار گردشگری و جریان توسعه یافتگی منطقه، طرد شده و به انزوا رفته و همین امر منجر به کاهش قدرت و توان آنها جهت بهره‌مندی از فرصت‌های ایجاد شده حاصل از گردشگری گردیده و افتادن به دیگر عرصه‌های فقر از جمله فقر قابلیت و مهارتی گردیده است. در این شرایط، حذف و کاهش آن نیازمند سیاست‌های مداخله‌ای ویژه‌ای است که قدر مسلم؛ گردشگری یکی از مهمترین، راهکارها با توجه به توان‌های منطقه می‌باشد اما ضعف‌های شناسایی شده در حوزه گردشگری و فضای کسب و کار هم موانعی عمده در راستای حرکت در این مسیر خواهند بود. همانطور که مشخص است به لحاظ حوزه عملکرد نارسایی‌های گردشگری در پایین‌ترین عرصه قرار گرفته و این امر به دلیل وابسته بودن توسعه فعالیت‌های گردشگری به فضای اقتصادی، اجتماعی و مدیریتی پیرامون می‌باشد.



شکل ۱۲. انواع فقر در سطح منطقه (شکل سمت راست)؛ معضلات گسترش گردشگری رویداد حامی فقرا در نواحی روستایی محور تالاب زریوار (شکل سمت چپ)، منبع: (یافته‌های پژوهش، ۱۴۰۳)

همچنین، نتایج آزمون تحلیل مسیر نشان داد که این عامل ضعف در برنامه‌ریزی و سیاستگذاری است که بیشترین تاثیر را در رقم خوردن وضعیت نامناسب موجود داشته است. عامل فقر روستایی به عنوان متغیر وابسته و عاملی که کمترین اثر مستقیم و غیرمستقیم را در عدم حرکت به سمت توسعه گردشگری رویداد محور حامی فقرا را داشت، شناخته شده است. در واقع، عدم اثرگذاری توسعه گردشگری بر بهبود وضعیت اقتصادی معیشت روستاییان موجب گردیده تا گردشگری حامی فقرا در سطح منطق شکل نگیرد و به تناسب آن نیز تحول شاخص‌های اجتماعی به ویژه توان گریز از فقر روستاییان به عنوان یک متغیر اصلی تحول اجتماعی شکل نگیرد. نایستی از یاد برد که در مناطق محرومی همانند منطقه مورد مطالعه، عامل اصلی پذیرش و زنده ماندن و رونق گرفتن هر فعالیتی در ابتدا؛ ایجاد منفعت اقتصادی برای مردم محلی است و فعالیتی که نتواند این اثرگذاری را به صورت گسترده و همه شمول، ایجاد نماید با پذیرش و استقبال مردم محلی روبرو نگردیده و در تحول وضعیت اجتماعی هم، اثرگذاری نخواهد داشت. بنابراین، برای ارتقای سطح کیفیت زندگی فقرای روستایی در منطقه و گسترش و پایه‌گذاری گردشگری حامی فقرا در ابتدا نیاز به ایجاد منافع اقتصادی حاصل از گردشگری برای فقرای روستایی و لمس و نشستن این منافع در میان آنها خواهد بود. بنابراین، تحول اقتصادی، زیربنای تحول اجتماعی و فرهنگی و پایه‌گذار توانمندسازی روستاییان فقر در این منطقه گردشگری خواهد بود.

در مقایسه نتایج پژوهش حاضر با مطالعات پیشین، همسویی‌های قابل توجهی در حوزه تأکید بر آموزش، توسعه زیرساختها و نقش مشارکت نهادی در توسعه گردشگری حامی فقرا مشاهده می‌شود. برای نمونه، یافته‌های این پژوهش در خصوص ضرورت توانمندسازی فقرا از طریق آموزش مهارت‌ها و افزایش دسترسی به فرصت‌های گردشگری، همسو با نتایج ترابی و همکاران (۱۴۰۱)، صادقیها (۱۴۰۱) و ژبانگ لیانگ و همکاران (۲۰۲۰) است که آموزش و حمایت از کسب و کارهای کوچک را به عنوان کلید کاهش فقر معرفی کرده‌اند. همچنین، تأکید بر لزوم همکاری سه جانبه دولت، جامعه محلی و بخش خصوصی، همانند پژوهش ون و همکاران (۲۰۲۱)، در این مطالعه نیز به عنوان پیش شرط توسعه گردشگری حامی فقرا تأیید شده است. از سوی دیگر، درحالی که مطالعاتی مانند شکریک و همکاران (۲۰۱۸) و ما و همکاران (۲۰۲۴) بر پیوند مثبت گردشگری با کاهش فقر و حفاظت محیط‌زیست تأکید دارند، این پژوهش نشان می‌دهد در منطقه تالاب زریوار، فقدان مکانیسم‌های نهادی برای نظارت و توزیع عادلانه منافع، موجب تشدید طرد اجتماعی فقرا و فشار بر محیط‌زیست شده است؛ تناقضی که ناشی از بی‌توجهی به بسترهای نهادی و ساختاری در اجرای سیاست‌هاست. تفاوت کلیدی این پژوهش با پیشینه، در شناسایی فقر چندبعدی به عنوان عامل بازدارنده است، درحالی که بیشتر مطالعات پیشین (مانند احمدشاه، ۲۰۲۲ یا شارما و همکاران، ۲۰۲۱) فقر را صرفاً به ابعاد درآمدی تقلیل داده‌اند. علاوه بر این، برخلاف پژوهش‌های پیشین که موانع را عمدتاً در سطح محلی بررسی کرده‌اند (مانند رضوانی و همکاران، ۱۳۹۷)، این مطالعه با آشکارسازی نقش کلیدی ضعف برنامه ریزی کلان و فضای نامناسب کسب و کار به عنوان ریشه‌ای ترین موانع، نشان می‌دهد که حتی در صورت وجود زیرساختها و آموزش‌های فردی، نارسایی‌های ساختاری در سطح ملی و منطقه‌ای می‌تواند اثربخشی گردشگری حامی فقرا را به طور کامل خنثی کند. این یافته، گامی نوین در ادبیات موضوع است و شکاف پژوهشی موجود در تحلیل سیستمی موانع توسعه گردشگری فقرمحور را پر می‌کند.

در نهایت با توجه به یافته‌های پژوهش که فقر چندبعدی و موانع ساختاری (ضعف برنامه ریزی کلان، فضای نامناسب کسب و کار، و نارسایی‌های مدیریتی) را به عنوان چالش‌های محوری در توسعه گردشگری حامی فقرا در محور تالاب زریوار شناسایی کرده است، پیشنهادات زیر به صورت ویژه و منطقه محور ارائه می‌گردد:

۱. تدوین سند راهبردی گردشگری فقرمحور با محوریت تالاب زریوار

- طراحی سند جامع گردشگری حامی فقرا با مشارکت نهادهای محلی (شورای اسلامی روستاهای اطراف دریاچه)، سازمانهای مردم نهاد زیست محیطی فعال در تالاب، و نمایندگان فقرای روستایی.

- تعیین روستاهای پایلوت مانند ینگجه (به دلیل تجربه موفق زنان در صنایع دستی) برای اجرای آزمایشی طرح‌های اشتغال‌زایی ترکیبی (مثلاً ادغام گردشگری کشاورزی با فروش محصولات برند شده نظیر توت فرنگی محلی در قالب جشنواره برداشت توت فرنگی).
- ایجاد صندوق ضمانت وام‌های خرد با همکاری بانک کشاورزی استان، جهت پوشش ریسک مالی فقرا در راه اندازی کسب و کارهای مرتبط با گردشگری (مانند اقامت گاه‌های بوم گردی ساده)
- ۲. اصلاح فضای کسب‌وکار با تمرکز بر مزیت‌های منحصر به فرد تالاب
- راه اندازی مرکز نوآوری گردشگری روستایی در شهر مریوان با مأموریت آموزش مهارت‌های دیجیتال (مانند بازاریابی محصولات محلی در پیام‌رسان‌های داخلی و خارجی) به زنان روستایی و ارائه مشاوره حقوقی برای ثبت برندهای محلی (مانند گیاهان دارویی زریوار).
- طراحی بسته‌های سرمایه‌گذاری ویژه برای شرکت‌های کوچک با اولویت پروژه‌های ترکیبی کشاورزی-گردشگری (مثلاً ایجاد مزرعه آموزشی گیاهان دارویی در روستاها با مشارکت دانشگاه علوم پزشکی استان).
- تدوین آیین نامه معافیت مالیاتی ۵ ساله برای کسب و کارهای گردشگری که حداقل ۳۰٪ نیروی کار خود را از فقرای بومی روستاها جذب کنند.
- ۳. توانمندسازی فقرا مبتنی بر ابعاد چندگانه فقر
- اجرای طرح مدرسه گردشگری روستایی در دهیاری‌های منطقه با محوریت آموزش‌های عملی: مانند دوره میزبانی رویدادهای محلی برای جوانان (با استفاده از تجربه برگزاری جشنواره محلی در روستای ینگجه) و کارگاه‌های تولید محتوای تصویری با تلفن همراه برای زنان (با همکاری انجمن عکاسان مریوان)
- ایجاد شبکه اجتماعی محلی به نام همسفران زریوار جهت ارتباط مستقیم فقرا با گردشگران برای فروش محصولات (مانند صنایع دستی، عسل محلی)
- ۴. بازطراحی رویدادهای گردشگری با هویت فرهنگی-زیست محیطی
- طراحی رویداد مشارکتی پاکسازی همگانی تالاب با مکانیزم گردشگران در ازای جمع‌آوری زباله، کوپن خرید دریافت کنند که تنها در غرفه‌های فقرای محلی (مانند فروشگاه صنایع دستی زنان ینگجه) قابل استفاده باشد.
- برگزاری جشنواره بین‌المللی فیلم‌های کوتاه طبیعت گردی در ساحل تالاب با دو ویژگی: اختصاص ۲۰٪ از درآمد بلیت فروشی به صندوق حمایت از کسب‌وکارهای فقرمحور و استخدام جوانان محلی به عنوان راهنمای تورهای پشت صحنه.
- ۵. ایجاد نظام پایش مشارکتی اثرات گردشگری بر فقر
- ایجاد اپلیکیشن همیار زریوار با دو قابلیت: گزارش‌دهی لحظه‌ای فقرا از مشکلات (مانند دسترسی نابرابر به منابع) و رصد شاخص‌های فقر چندبعدی (درآمد، مهارت، مشارکت اجتماعی) توسط دانشگاه صلاح‌الدین اربیل.
- انتشار گزارش سالانه اثرات گردشگری بر فقر توسط فرمانداری مریوان با مشارکت پژوهشگران محلی.

References

- Agovino, M. (2018). The Lucca Comics and Games Festival as a platform for transformational cultural tourism: Evidence from the perceptions of residents. *Tourism Management Perspectives*, 7(2), 162–173. <https://doi.org/10.1016/j.tmp.2018.06.005>
- Aliakbari, M.S., & Sadeghi, H. (2021). An analysis of barriers and strategies for tourism development in Dezpart County. *Geography and Planning*, 26(82), 125–143. <https://doi.org/10.22034/GP.-2022.48735.2913> (in Persian)
- Ashley, C., & Roe, D. (2002). Making tourism work for the poor: Strategies and challenges in southern Africa. *Development Southern Africa*, 19(1), 61–82. <https://doi.org/10.1080/03768350220123855>
- Ashley, C., Boyd, C., & Goodwin, H. (2000). Pro-poor tourism: Putting poverty at the heart of the tourism agenda. *Natural Resource Perspectives*, 51(3), 1–6. <https://media.odi.org/documents/2861.pdf>
- Bahramijaf, S., Salehabadi, R., & Shiwark, R. (2021). Prioritization of tourism development strategies in border areas (Case study: Paveh province). *The Journal of Spatial Planning and Geomatics*, 25(2), 35–62. (In Persian). <http://hmsp.modares.ac.ir/article-21-43015-fa.html>
- Chili, N. S. (2015). Perceptions and attitudes of the community towards tourism impacts and sustainable development: The case study of eMpophomeni in Pietermaritzburg (South Africa). *Problems and Perspectives in Management*, 13(3), 151–159. <https://doaj.org/article/6e97b82be7994ebe80dfbfac530ed2fe>
- Croes, R. (2015). Tourism and poverty reduction in Latin America: Where does the region stand? *Worldwide Hospitality and Tourism Themes*, 6(3), 15–31. <http://dx.doi.org/10.1108/WHATT-03-2014-0010>
- Culha, O. (2020). The effect of food festival quality on place attachment and destination recommendation intention through festival experience and festival satisfaction: The case of the Didim International Olive Festival. *Journal of Convention & Event Tourism*, 21(5), 387–416. <https://doi.org/10.1080/15470148.2020.1775743>
- Gantait, A., Mohanty, P., & Singh, K. (2021). *Pro-poor tourism in India: Reality or hyperbole!* Psychology and Education, 58(2), 9672–9682. <https://doi.org/10.17762/pae.v58i2.3755>
- Getz, D. (2008). *Event tourism: Definition, evolution, and research*. *Tourism Management*, 29(3), 403–428. <https://doi.org/10.1016/j.tourman.2007.07.017>
- Goudarzi, M., & Jomehpour, M. (2015). Pro-poor tourism: a strategy for concordant and sustainable development of rural communities (Case study: Vali-e-Asr village in the vicinity of Persepolis). *Journal of Research & Rural Planning*, 4(2), 35–49. (In Persian). https://jrpp.um.ac.ir/article_-25956_6c5c6b12c22fc0d8f2714c70c230da43.pdf
- Gumede, T. (2019). Ecotourism as a mechanism for local economic development: The case of communities adjacent to the Oribi Gorge Nature Reserve, KwaZulu-Natal, South Africa. *African Journal of Hospitality, Tourism and Leisure*, 8(4), 2–120. <https://doaj.org/article/cc7d0f4d3e254-e678090ffc26e868216>
- Hall, C. M., & Lew, A. (2009). *Understanding and managing tourism impacts: An integrated approach*. London: Routledge. <http://dx.doi.org/10.4324/9780203875872>
- Heydari Sarban, V., & Yari Hesar, A. (2019). Investigating the relationship between tourism and the social health of villagers in Ardabil county, case study: Sardabeh village. *Rural Development Strategies*, 7(1), 3–17. (In Persian). https://rdsj.torbath.ac.ir/article_108512.html
- Khawaja, M., & Mowafi, M. (2005). *Poverty and health in Palestine*. *Journal of Epidemiology & Community Health*, 59, 260–264. <https://pubmed.ncbi.nlm.nih.gov/15767376/>

- Kordloo, A., & Ahmadi, K. (2019). Investigating the role of rural tourism in the social and economic development of villages (Case study: villages in Lordegan County, Chaharmahal Bakhtiari Province). *Geography and Human Relations*, 3(2), 297–310. (In Persian). https://www.gahr.ir/article_118787.html
- Kumar, S., Valeri, M., Kumar, V., & Kumar, S. (2023). *Opportunities and challenges of the homestay family business concept in the Indian tourism sector: A viewpoint study*. https://doi.org/10.1007/978-3-031-28053-5_11
- Kusumawati, A. (2020). Event tourism for promoting the city development. *Advances in Economics, Business and Management Research*, 191, 153–167. <https://scispace.com/pdf/event-tourism-for-promoting-the-city-development-4h2v0xc49y.pdf>
- Ma, D., Sun, D., & Wang, Z. (2024). *Exploring the rural revitalization effect under the interaction of agro-tourism integration and tourism-driven poverty reduction: Empirical evidence for China*. *Land*, 13(60), 2–24. <http://dx.doi.org/10.3390/land13010060>
- Md Sharif, N., & T Lonik, K. A. (2017). Sustaining the entrepreneurship in rural tourism development. *International Journal of Multicultural and Multireligious Understanding*, 31(4), 12–22. <https://ijmmu.com/index.php/ijmmu/article/view/122>
- Moghim, M., & Alaei Ardakani, M. (2011). Measuring good governance factors and e-government role in enhancing it. *Journal of Information Technology Management*, 19(4), 171–188. (In Persian)
- Nassiri Hendekhaleh, E., & Mohaqeqpour, S.Y. (2024). Investigating the barriers to the development of senior tourism activities (Case study: Qom city). *Geography and Planning*, 28(87), 319–335. <https://doi.org/10.22034/gp.2022.52253.3018> (in Persian)
- Okech, R. N., Haghiri, M., & George, P. B. (2012). *Rural tourism as a sustainable development alternative: An analysis with special reference to Luanda, Kenya*. *Cultura*, 6(3), 36–54. <https://periodicos.uesc.br/index.php/cultur/article/view/291>
- Oklobdžija, S. (2015). The role of events in tourism development. *BizInfo Journal*, 6(2), 83–97. <https://doi.org/10.5937/BIZINFO15020830>
- Parizadi, T., Razavi, S.M., Hajian, M., & Saeedi, O. (2024). An analysis of the effects of tourism on the economic development of small-scale cities based on a futures studies approach (Case study: Izeh city). *Geography and Planning*, 28(88), 41–62. <https://dor.isc.ac/dor/10.22034/gp-2023.54761.3080> (in Persian)
- Pourtaheri, M., Talebi, H., & Eftekhari, A. (2011). Analysis of Economic and Social Effective Factors on Rural Poverty Alleviation with Emphasize on Nutritional Poverty Case Study: Khalejstan District in Qom Province. *The Journal of Spatial Planning and Geomatics*, 15(2), 61–80. (In Persian) <http://hsmssp.modares.ac.ir/article-21-7378-fa.html>
- Prayag, G. (2023). Tourism resilience in the ‘new normal’: Beyond jingle and jangle fallacies? *Journal of Hospitality and Tourism Management*, 54(9), 513–520. <https://doi.org/10.1016/j.jhtm.2023.02.006>
- Jamal, T., & Robinson, M. (Eds.) (2009). *Festivals, events and tourism*. In T., The SAGE Handbook of Tourism Studies (pp. xx–xx). London: Sage. <http://dx.doi.org/10.4135/9780857021076.n27>
- Radosavljevic, S., Haider, J., & Schlüter, M. (2021). *Implications of poverty traps across levels*. *World Development*, 144(12), 2–12. <https://doi.org/10.1016/j.worlddev.2021.105437>
- Rezvani, M. R., Badri, S. A., & Torabi, Z. A. (2018). Barriers to the Realization of Pro-poor Nature-based Tourism (Case Study: Selected Villages in the East of Semnan Province). *Tourism Planning and Development*, 7(26), 28–51. (In Persian). https://tourismpd.journals.umz.ac.ir/article_2040.html

- Rezvani, M. R., Badri, S. A., & Torabi, Z. A. (2019). Investigating Stakeholder Perceptions on the Realization of Pro-Poor Tourism in Selected Villages in the Eastern Province of Semnan. *Journal of Social Studies in Tourism*, 7(6), 1–24. (In Persian). https://www.itsairanj.ir/article_85439.html
- Rong, L., & Li, X. (2021). The effects of social security expenditure on reducing income inequality and rural poverty in China. *Journal of Integrative Agriculture*, 20(4), 1060–1067. [https://doi.org/10.1016/S2095-3119\(20\)63404-9](https://doi.org/10.1016/S2095-3119(20)63404-9)
- Sadeghiha, M. (2012). Sustainable development of rural tourism with a poverty reduction approach (case study: Bisheh village). *Quarterly Journal of Geographical Tourism Space*, 11(42), 43–58. https://journals.iau.ir/article_692388.html. (In Persian).
- Shah, I. A., Haq, I. U., & Shah, A. W. (2022). Exploring poverty-tourism nexus in South Asian countries: A panel dynamic estimation. *Global Business Review*. <https://doi.org/10.1108/JTF-09-2022-0221>
- Sharma, M., Mohapatra, G., & Giri, A. K. (2022). Is tourism pro-poor in India? An empirical investigation using ARDL approach. *Journal of Economic and Administrative Sciences*, 38(4), 602–618. <https://ideas.repec.org/a/eme/jeaspp/jeas-02-2021-0031.html>
- Škrbić, I., Egdić, V., & Milošević, S. (2018). Pro-poor tourism for the purpose of rural environment development. *Economics of Agriculture*, 65(1), 337–389. <https://doi.org/10.5937/ekoPolj1801373S>
- Solesbury, W. (2003). *Sustainable livelihoods: A case study of the evolution of DFID policy*. London: Overseas Development Institute. <https://www.files.ethz.ch/isn/95704/wp217.pdf>
- Suntikul, W., Bauer, T. G., & Song, H. (2014). Pro-poor tourism development in Viengxay, Laos: Current state and future prospects. *Asia Pacific Journal of Tourism Research*, 12(2), 2–16. <http://dx.doi.org/10.1080/10941660902847203>
- Surmanidze, M. (2024). Modern challenges of event tourism and business, organizational needs. *European Scientific Journal (ESJ)*, 20(37), 109. <https://doi.org/10.19044/esj.2024.v20n37p109>
- Torabi, Z. A., Rezvani, M. R., & Badri, S. A. (2022). The Living Experience of the Poor to Participate in Activities Related to Nature Tourism in Selected Villages in the East of Semnan Province. *Journal of Rural Research*, 13(1), 29–32. (in Persian). https://jrur.ut.ac.ir/article_76852.html
- Wen, S., & Cai, X. (2021). Pro-poor tourism and local practices: An empirical study of an autonomous county in China. *SAGE Open*, 11(1), 2–15. <http://dx.doi.org/10.1177/21582440211022740>
- Yong-qin, D., Lin-xiu, Z., & Cheng-fang, L. (2021). *Off-farm employment and poverty alleviation in rural China*. *Journal of Integrative Agriculture*, 20(4), 943–952. [http://dx.doi.org/10.1016/S2095-3119\(21\)63616-X](http://dx.doi.org/10.1016/S2095-3119(21)63616-X)
- Yousefi, A., Mahdian, S., & Khalaj, S. (2016). Determinants of Multidimensional Poverty in Iran Rural Areas. *Journal of Rural Research*, 6(4), 699–721. (In Persian). https://jrur.ut.ac.ir/article_57106.html
- Zhao, W., & Ritchie, J. R. B. (2007). Tourism and poverty alleviation: An integrative research framework. *Current Issues in Tourism*, 10(2–3), 119–143. <https://doi.org/10.2167/cit296.0>
- Zhou, L., & Li, Y. X. (2017). Natural topographic controls on the spatial distribution of poverty-stricken counties in China. *Applied Geography*, 90(5), 282–292. <http://dx.doi.org/10.1016/j.apgeog.2017.10.006>